

# Redescobrir Campanet: l'arquitectura religiosa

Pere Rayó i Bennàssar  
IES BERENGUER D'ANOIA. INCA.

## 1. ORATORI DE SANT MIQUEL

L'ESGLÉSIA es troba situada en el centre d'una petita vall envoltada d'importants possessions, antigues alqueries islàmiques. Fou la parròquia d'una població rural disseminada que, en augmentar considerablement durant la primera meitat del segle XIV, es traslladà de lloc i construí una nova església a Campanet.

El temple fou construït pels repobladors cristians després de la conquesta catalana de Mallorca (1229-1232). Era una de les primitives parròquies de l'illa que apareix ja documentada l'any 1248 a la butlla del



Interior



Oratori de Sant Miquel.

papa Innocenci IV. Cap a finals del segle XV va sofrir importants transformacions, les quals li donaren, en gran part, l'aspecte actual.

La façana, paredada, acaba en una cornisa formada per una filera de teules pintades amb motius geomètrics de color vermell. En el centre de la façana s'obre un portal adovellat de marès, amb arc de mig punt. Damunt el portal hi ha una petita fornícula amb la imatge de Sant Miquel. Adossat a la façana de l'església hi ha un petit porxo, molt rústic, fet a base d'un embigat de fusta que aguanta les teules.

La capçalera, feta de paredat com la mateixa façana, acaba en una cornisa composta per una filera de teules. Conserva un arc diafragma cec de les mateixes carac-

terístiques que els de l'interior de l'església, emperò més estret. En el vèrtex de la capçalera hi ha la primitiva espadanya, avui per avui en molt mal estat.

En el costat dret de l'església, que acaba en una cornisa formada per tres fileres de teules, hi trobam la segona espadanya, probablement construïda durant la restauració del segle XV. És un gran cos de pedra viva que arranca de terra, com si fos una gran pilastra que sobresurt uns dos metres part damunt la coberta de l'edifici. Un arc apuntat gòtic, cobert per una teulada amb dos aiguavessos, guarda la campana.

Davant l'església hi ha el vell cementiri que es va utilitzar, amb més o menys intensitat, des de la creació de la parròquia l'any 1248



Trona de l'oratori de Sant Miquel.

fins que s'inaugurà el cementiri nou l'any 1927.

El sòl de l'església es troba a un nivell més baix que el terreny. Per aquesta raó s'hi entra mitjançant quatre escalons.

L'església té una sola nau, de tres trams, dividida per dos arcs diafragma gòtics construïts en el segle XV. La coberta, a dues vessants, és de fusta.

La capçalera és plana i sense cap tipus d'ornamentació. Al presbiteri, s'hi puja amb dos escalons. En el centre hi ha l'altar sostingut per quatre columnetes que tenen base i capitells amb decoració vegetal.

La trona es troba adossada al costat dret de l'arc diafragma del presbiteri. Es sostinguda per un sòcol poligonal que s'inicia, en la part més baixa, amb el relleu d'una cara del dimoni. La barana de la trona, igualment poligonal, té esculpides, en tres de les arestes, les figuretes de sant Pere, sant Miquel i sant Joan Baptista.

No hi ha capelles i els retaules estan col·locats entre les pilastres que sostenen els arcs.

## 2. ESGLÉSIA PARROQUIAL DE SANT MIQUEL

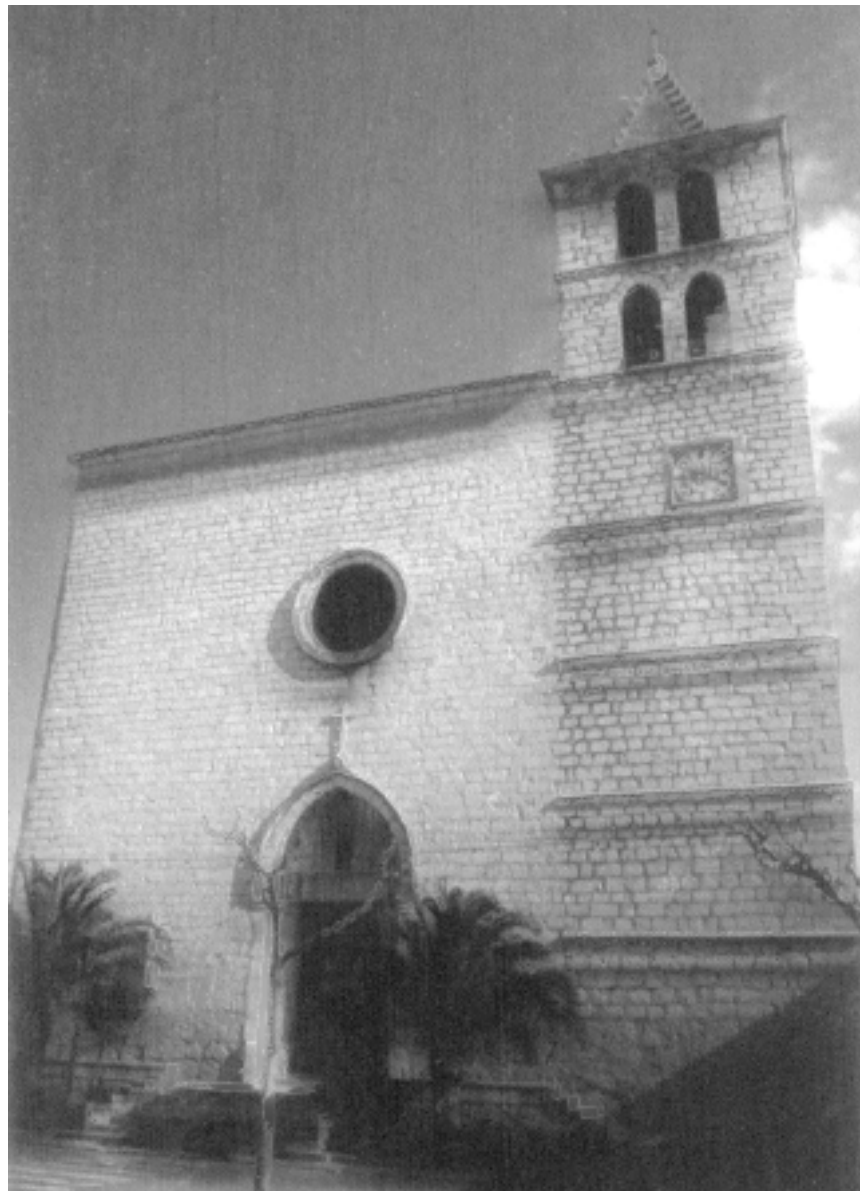
La primitiva parròquia de Campanet fou la petita església de Sant Miquel, al pla de Tel, ja descrita. La parròquia fou traslladada l'any 1425 a un nou temple construït a l'antiga alqueria de Campanet. Aquesta església, gòtica, fou substituïda en el segle XVIII per una nova església que hem conservat fins ara.

L'actual parròquia de la vila és co-

mençà a construir l'any 1717, essent rector Miquel Martí Tamorer. Les obres no es daren per closes fins cinquanta-set anys més tard, sofertes algunes interrupcions en el ritme de les obres.

Es tracta d'una església d'època barroca (s. XVIII), però que encara conserva algunes característiques gòtiques de l'església anterior.

L'edifici es troba en el lloc més elevat de la vila i ocupa una parcel·la poligonal que dóna, d'un costat, a la plaça Major, i del tres



Enfront de l'església parroquial de Sant Miquel.



Interior de la nau.

restants, al carrer de Sant Victorià, al carrer de Llorenç Riber i la placeta del Rector Tamorer.

L'enfront, sobri, com és habitual de barroc mallorquí, és folrat de pedra viva i acaba en una cornisa de quart bocell. La portada i la rosassa són els únics elements a nomenar. El portal està format per dues pilastres simples damunt les quals hi reposa l'entaulament. A la part superior del portal, en el timpà, un petit nínxol guarda la imatge de la Mare de Déu. El portal és situat a l'interior d'un gran arc apuntat de pedra protegit per una motllura. Damunt l'arc, en el centre, hi ha esculpida una meitat d'esfera que sosté una creu amb la inscripció Any 1737. La rosassa té dues motlures: la interior amb estries helicoidals i l'exterior llisa.

El campanar està adossat a la part dreta de la façana i té dos cossos diferenciats. El primer, de planta quadrangular, té set trams separats per línies d'impоста. En els dos darrers, abans de la cornisa s'hi obrin, a cada un dels costats, dues finestres recobertes per arcs apuntats. El segon cos, de forma piramidal, corona la torre.

A la façana de la dreta hi ha el portal del Fossar, rectangular i molt senzill, al qual és puja per una esglaonada semicircular de pedra viva.

La planta de l'església és d'una sola nau de sis trams i amb capelles laterals col·locades entre els contraforts. La capella del primer tram, a la dreta, es situada davall el campanar, la del tercer tram, en el mateix costat que la d'abans, correspon al portal del Fossar i, la capella del quart tram, a l'esquerra, més fonda que les altres, és la capella de Sant Victorià.

En el primer tram, sostingut per un arc carpanell, s'aixeca el cor, tancat per una balustrada. A la part oposada es troba l'absis trapezoidal que conté el presbiteri, sense projecció cap a l'exterior de l'edifici.

La nau és coberta amb volta d'aresta. Els trams es divideixen mitjançant arcs de mig punt que es recolzen damunt pilastres situades entre les capelles. Aquestes pilastres aguanten un entaulament motllurat. L'absis i les capelles són cobertes amb volta de canó.

A banda i banda de cada un dels trams de la coberta hi ha un oli damunt tela que, en conjunt, representen els dotze apòstols.

### 3. CAPELLA DE LES MONGES AGUSTINES

Les monges Agustines fundaren una nova comunitat religiosa a la vila de Campanet el mes d'abril de l'any 1874, però fins un any després no es començà a construir l'actual convent (1875-76), que fou inaugurat l'any 1877. Posteriorment es va edificar la capella.

La capella del convent és neogòtica i fou edificada entre 1921 i 1923. Té una sola nau de tres trams, coberta amb volta de creueria i amb finestres cegues a cada banda de tram. L'absis és pentagonal i presenta una finestra apuntada a cada costat, però dues d'elles sense obrir. A la paret de l'entrada hi ha un petit cor i a damunt un rosetó.

#### ACTIVITATS:

##### 1. ORATORI DE SANT MIQUEL

- Explica les característiques del gòtic que trobam a les primeres parròquies de Mallorca.
- Cita altres exemples de parròquies primitives que es conservin actualment.

##### 2. ESGLÉSIA PARROQUIAL DE SANT MIQUEL

- Descriu l'església parroquial de Sant Miquel.
- Cerca el nom d'altres temples del segle XVIII que tinguin algunes característiques semblants.

##### 3. CAPELLA DE LES MONGES AGUSTINES

- Defineix l'estil neogòtic. Esbrina si hi ha altres capelles semblants en pobles del Raiguer.
- Fes la descripció de la capella.