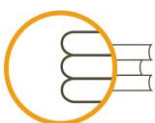




EL PRIMER CICLO DE EDUCACIÓN INFANTIL EN EUSKADI

Estudio 2014 de los centros del
Consortio Haurreskolak



ISEI-IVEI

IRAKAS- SISTEMA EBALUATU
ETA IKERTZEKO ERAKUNDEA
INSTITUTO VASCO DE EVALUACIÓN
E INVESTIGACIÓN EDUCATIVA

EUSKO JAURLARITZA

HEZKUNTZA, HIZKUNTZA POLITIKA
ETA KULTURA SAILA



GOBIERNO VASCO

DEPARTAMENTO DE EDUCACIÓN,
POLÍTICA LINGÜÍSTICA Y CULTURA



Realización: Instituto Vasco de Evaluación e Investigación Educativa (ISEI-IVEI)

Autoría: Cristina Elorza, Francisco Luna (Equipo de Didáctica)

Trabajo estadístico: Mikel Urkijo, Eduardo Ubieta (Equipo de Métodos)

Mayo de 2015

ÍNDICE

1. LA ESCOLARIZACIÓN TEMPRANA.....	5
1.1. La importancia de la educación temprana.....	7
1.2. Evolución de la natalidad en Euskadi.....	9
1.3. La escolarización de niños y niñas menores de seis años.....	11
1.4. El Consorcio <i>Haurreskolak</i>	13
2. CARACTERÍSTICAS DEL ESTUDIO.....	17
2.1. Objetivos del estudio.....	19
2.2. Diseño de la investigación y metodología.....	19
2.3. Características del cuestionario.....	20
2.4. Descripción de la muestra recogida.....	20
3. CARACTERÍSTICAS DE LAS FAMILIAS.....	23
3.1. Características socioeconómicas y formativas.....	25
3.2. Características lingüísticas.....	27
3.3. Actividades en el contexto familiar.....	28
4. VALORACIÓN DE LAS HAURRESKOLAK.....	31
4.1. Satisfacción general con <i>Haurreskolak</i>	33
4.2. Valoración de la intervención educativa en <i>Haurreskolak</i>	34
4.3. Valoración de los aspectos organizativos, las instalaciones y los servicios de <i>Haurreskolak</i>	36
4.4. Participación y colaboración de los familiares.....	37
5. CONCLUSIONES.....	39
6. REFERENCIAS BIBLIOGRÁFICAS.....	42

1. LA ESCOLARIZACIÓN TEMPRANA

1.1. LA IMPORTANCIA DE LA EDUCACIÓN TEMPRANA

Los datos referidos a porcentajes de escolarización deben equilibrarse con otros indicadores referidos a calidad de la atención. Sean cuales sean las políticas de infancia desarrolladas, los estudios internacionales coinciden en señalar que la escolarización temprana tiene un efecto beneficioso en el aprendizaje y en la inclusión social.

A partir de los análisis y resultados de diversas evaluaciones e investigaciones, muchas de ellas de carácter internacional, se obtienen las siguientes conclusiones sobre la importancia de disponer de una buena educación temprana.

- ***Parece que quienes asisten a programas de Educación Infantil obtienen mejores resultados a largo plazo que quienes no lo hacen, según demuestra la OCDE a través de la evaluación PISA.***

El promedio en los países de la OCDE de los alumnos y alumnas que no fueron escolarizados ningún año en infantil es del 7,1%. Un 18,8% participaron un año o menos y un 74,1% acudieron más de un año.

Según se recoge en el documento *¿Llega la Educación Infantil a aquellos que más la necesitan?*¹, publicado dentro de la serie *PISA in Focus*, a partir del estudio internacional PISA de la OCDE (2014):

“Si todos los niños, con independencia de su estado socioeconómico, tuvieran acceso a programas de educación infantil de alta calidad, dichos programas servirían también para reducir la desigualdad en la preparación para la escuela relacionada con el entorno familiar de los estudiantes”.

PISA demuestra de modo consistente que los estudiantes de 15 años que han asistido a Educación Infantil tienden a rendir mejor que quienes no lo han hecho, incluso después de tener en cuenta la situación socioeconómica de los estudiantes. Según los datos de PISA 2012:

- La diferencia de rendimiento entre los estudiantes que habían asistido a Educación Infantil y quienes no lo habían hecho creció entre PISA 2003 y PISA 2012, pasando de 40 puntos a 51 puntos, el equivalente según la OCDE a más de un año de educación formal.
- El alumnado que no asistió a Educación Infantil es 1,9 veces más propenso a obtener resultados en los niveles más bajos de rendimiento. Además, PISA señala que la escolarización en infantil disminuye la probabilidad de repetir curso en Educación Primaria y en Educación Secundaria.
- Los estudiantes españoles con E. Infantil -un 94,1% de los alumnos y alumnas- logran una puntuación 57 puntos superior a los que empezaron sus estudios en

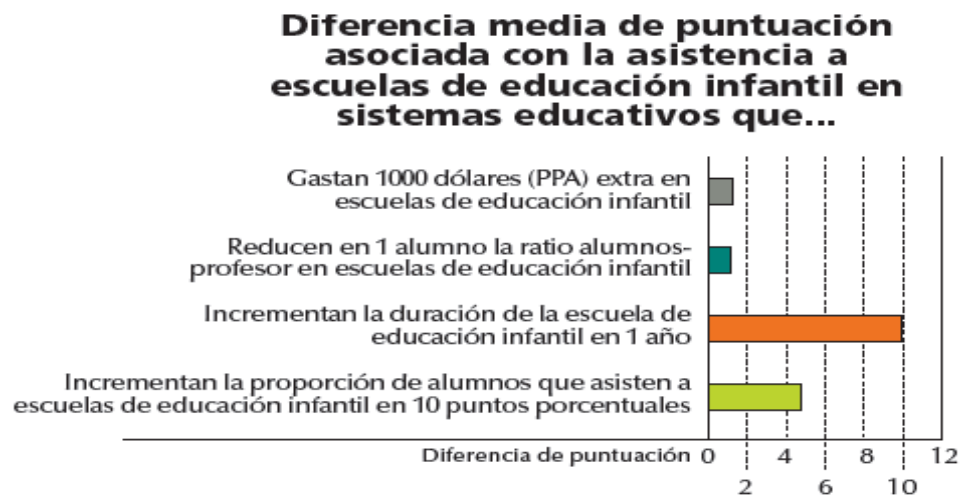
¹OECD 2014 *¿Llega la educación infantil a aquellos que más la necesitan?* PISA in Focus. Junio 2014

Educación Primaria (lo que supone ir un curso y medio adelantados). Esta ventaja sigue siendo elevada incluso al descontar el índice socioeconómico y cultural. Un 85,9% de los alumnos acudió a infantil más de un año, un 8,3% asistieron un año o menos y un 5,9% fue escolarizado directamente en E. Primaria.

La OCDE señala que un motivo del incremento en la brecha de rendimiento entre ambos grupos es que los estudiantes de 15 años que no habían asistido a Educación Infantil tienden a ser de niveles socioeconómicos y culturales menos favorecidos. Por ello, los beneficios de la asistencia a Educación Infantil son especialmente importantes cuando se trata de alumnado de entornos económicamente más desfavorecidos, si bien la diferencia de rendimiento sigue siendo elevada una vez que se descuenta el efecto del índice socioeconómico y cultural.

- **Parece que aumentar la escolarización en E. Infantil a más niños y durante más tiempo tiene una relación clara con la mejora del rendimiento a los 15 años, según demuestra la OCDE.**

El estudio PISA ha encontrado que la relación entre la asistencia a Educación Infantil y el rendimiento más alto a los 15 años es mayor y más fuerte en aquellos sistemas educativos que ofrecen Educación Infantil a una mayor proporción de la población en edad escolar, durante un periodo de tiempo más largo, con menor proporción de alumnos por profesor y con mayor inversión por niño.



De hecho, cada vez hay más proyectos de investigación y estudios² que reconocen que los programas de educación temprana en la infancia mejoran el bienestar de los niños y niñas, les ayudan a crear las bases de una educación permanente, hacen que los resultados de aprendizaje sean más equitativos, reducen la pobreza y mejoran la movilidad social de generación en generación.

²Dorado Rubí, M.J. (2014): “La escolarización temprana a examen: diferentes dimensiones de su extensión en España” (pág. 155 a 173), en *Crisis y Cambio: propuestas desde la Sociología*, Volumen II. Actas del XI Congreso Español de Sociología, Facultad de Ciencias políticas y Sociología de la Universidad Complutense, Madrid.

- ***Parece que asistir a programas de educación temprana contribuye a promover la igualdad de oportunidades.***

Según la investigación *“Impacto de la asistencia a Educación Infantil sobre los resultados académicos del estudiante en Primaria”*³, realizada por M. Hidalgo-Hidalgo y J.L. García-Pérez, de la Universidad Pablo de Olavide, a partir de los resultados del alumnado de 4º de E. Primaria en las evaluaciones internacionales PIRLS Y TIMMS de 2011 promovidas por la IEA⁴: *“promover la asistencia a la Educación Infantil no solamente tiene efectos positivos sobre rendimientos académicos posteriores en términos agregados, sino que también contribuye a promover la igualdad de oportunidades en la medida que favorece relativamente más a alumnos con peores perfiles (en términos de nivel educativo familiar o por su trimestre de nacimiento)”*.

En este mismo estudio, los autores añaden que *“un correcto diseño de las políticas educativas tiene que pasar por una adecuada comprensión del papel que desempeña la educación infantil. En primer lugar, la inversión en educación en esta etapa es una estrategia adecuada en términos de costes para el sector público: el gasto que genera la educación infantil en el corto plazo puede verse compensado por la reducción del gasto en programas dirigidos a cubrir necesidades de educación especial y similares. Y, en segundo lugar, en el largo plazo también podríamos conseguir reducir gastos sociales como prestaciones por desempleo, políticas sanitarias, etc.”*

La conclusión es clara: es imprescindible trabajar con el objetivo de garantizar que todas las familias, especialmente las más desfavorecidas, tengan acceso a una educación infantil de alta calidad y a una oferta cercana a su domicilio.

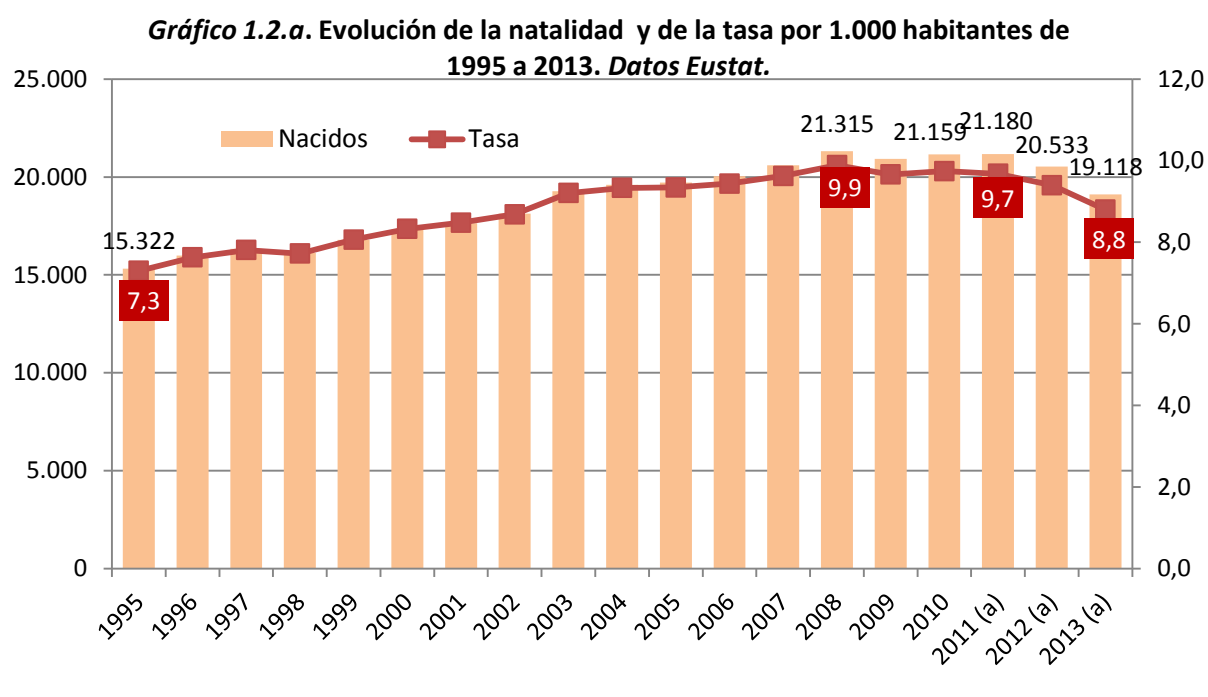
³ Hidalgo-Hidalgo, M y García-Pérez, J.L. (2013): *“Impacto de la asistencia a Educación Infantil sobre los resultados académicos del estudiante en Primaria”*, en PIRLS-TIMSS 2011. Estudio Internacional de progreso en comprensión lectora, matemáticas y ciencias. Volumen II: Informe español. Análisis secundario, Ministerio de Educación, Cultura y Deporte- INEE, Madrid.

⁴ PIRLS (Estudio Internacional de Progreso en Comprensión lectora), TIMSS (Tendencias en el Estudio Internacional de Matemáticas y Ciencias) e IEA (International Association for the Evaluation of Educational Achievement).

1.2. EVOLUCIÓN DE LA NATALIDAD EN EUSKADI

En el País Vasco, pese a la crisis económica, se había mantenido una tasa de natalidad estable entre 2008 y 2011, por encima de los 21.000 nacimientos anuales. Esta tendencia cambió en 2012 y así lo señala el Consejo Escolar de Euskadi en su último informe, *La Educación en Euskadi. Informe 2012-2013*⁵, en el que analiza la situación del sistema educativo vasco en ese periodo.

En el siguiente gráfico, tomado de los datos del Eustat, se muestra la evolución de la natalidad desde el año 1995 al 2013, últimos datos disponibles⁶, así como la evolución de la tasa de natalidad por cada 1.000 habitantes en el mismo periodo temporal.



Se observa un descenso importante, tanto en nacimientos totales como en la tasa de natalidad, que, según los datos disponibles, va acompañado de un aumento de los nacimientos de madres extranjeras, que en 2013 alcanza el 17,7% del total de nacimientos en Euskadi.

La importancia de estos datos relacionados con la natalidad tiene que ver con el hecho de que esta variable es una de las principales a la hora de proyectar necesidades de escolarización de cara al futuro, junto con los movimientos sociales como resultado de los procesos de inmigración. En este sentido es clave tener en cuenta que en los próximos años se producirá un descenso en la matriculación en la etapa de Educación Infantil, que afectará de manera significativa al sistema educativo vasco, ya que de 2011 a 2013 se pierde cerca de un 1% de tasa de natalidad por 1.000 habitantes.

⁵ Consejo Escolar de Euskadi (2015). *La Educación en Euskadi, 2012-2013*. Vitoria-Gasteiz.

⁶ Los datos correspondientes a los años 2012 y 2013 son todavía provisionales, según se indica en la página web www.eustat.eus.

1.3. LA ESCOLARIZACIÓN DE NIÑOS Y NIÑAS MENORES DE SEIS AÑOS

1.3.1. PRIMER CICLO DE EDUCACIÓN INFANTIL

Del total de menores de dos años nacidos en Euskadi, durante el curso 2012-2013 fueron atendidos en centros educativos el 38,6%. En la tabla siguiente se incluyen datos de centros públicos (*Haurreskolak* y escuelas infantiles municipales) y privados (escuelas infantiles y centros concertados).

Evolución de la matrícula en el tramo 0-2 en Euskadi, por redes.

	2011-2012	2012-2013	^ último curso
Pública	7.175	6.954	-221
Privada	6.584	6.501	-83
Total	13.759	13.455	-304

Tomado de: *La Educación en Euskadi 2012-2013. Consejo Escolar de Euskadi.*

En el nivel de 2 años, según el mismo informe, la tasa de escolarización retrocede ligeramente y queda en el 93,2%.

Evolución de la matrícula en el nivel de 2 años en Euskadi, por redes.

	2011-12		2012-13		^ último curso	
	Matrícula	% cobertura	Matrícula	% cobertura	Matrícula	% cobertura
Pública	10.990	52,5%	10.932	51,7%	-58	-0,8%
Privada	8.647	41,3%	8.787	41,5%	140	0,2%
Total	19.637	93,8%	19.719	93,2%	82	-0,6%

Tomado de: *La Educación en Euskadi 2012-2013. Consejo Escolar de Euskadi.*

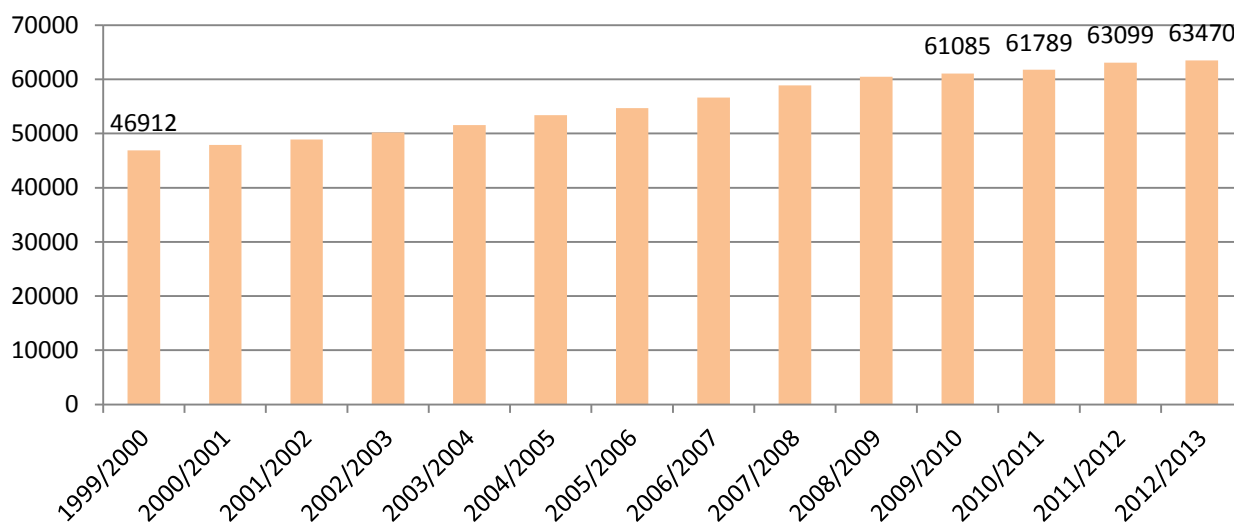
Este incremento de alumnado matriculado en el primer ciclo de E. Infantil se ha dado en todas las Comunidades Autónomas. Según los datos del Sistema estatal de indicadores publicado por el Instituto Nacional de Evaluación Educativa (INEE) del Ministerio de Educación, del curso 2001-02 al curso 2011-12, últimos datos comparativos, la tasa de escolarización se ha incrementado 7,5 puntos porcentuales para los menores de un año; 22,6 puntos para un año y 28,9 puntos para dos años, situándose dichas tasas a nivel estatal en 9,7%, en 31,8% y en 49,8% para las tres edades respectivamente.

Respecto a la matrícula en este primer ciclo de la etapa, el caso del País Vasco es peculiar si se compara con las demás Comunidades Autónomas. A principios de los años 90, tenía una tasa de escolaridad a los 3 años cercana al 100%, cuando la media española se situaba por debajo del 40%. En el curso 2011-12, la escolaridad de las niñas y niños vascos de 2 años ya alcanzaba el 94%, frente al 50% de la media española; el 44% para los de 1 año (frente al 31,8% del Estado) y el 24,4% para los de 0 años (frente al 9,7% del conjunto de España).

1.3.2. SEGUNDO CICLO DE E. INFANTIL

En el segundo ciclo de Educación Infantil en el País Vasco se observa un crecimiento constante de la matrícula que alcanza en el curso 2012-13 un máximo de 63.470 alumnas y alumnos, con un ligero crecimiento del 0,6% respecto del curso anterior y un aumento importante de un 26% en la matrícula desde el curso 1999-2000.

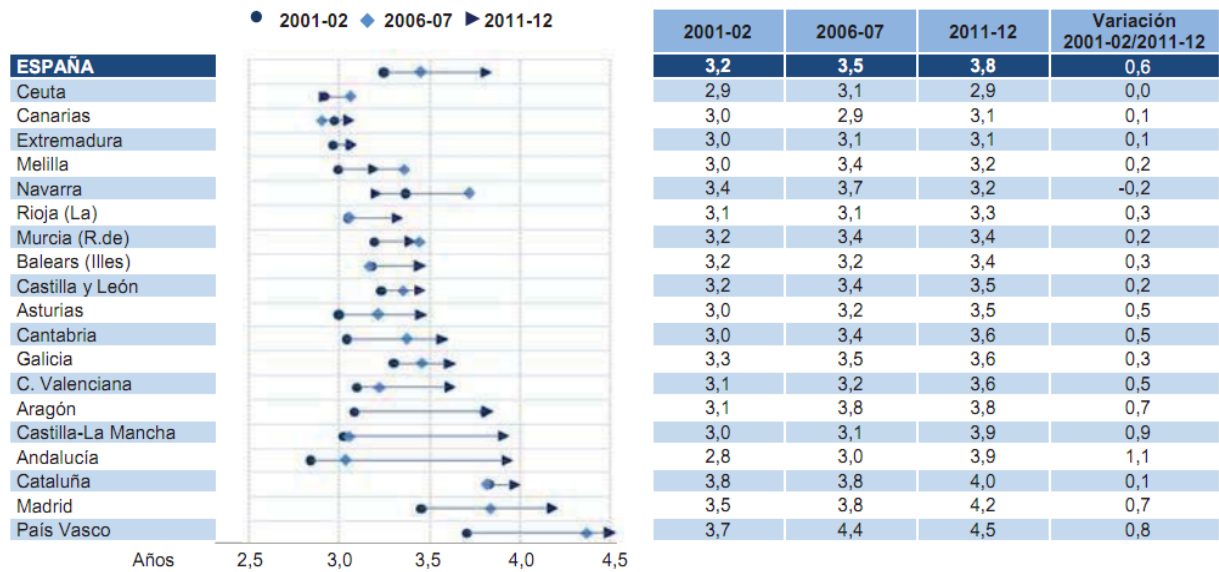
Gráfico 1.3.a. Evolución del alumnado de 2º ciclo de E. Infantil desde 1999 a 2013. Datos Eustat.



En el segundo ciclo de E. Infantil, según el sistema estatal de indicadores del INEE, la evolución por Comunidades Autónomas es algo desigual. La tasa de escolarización a los tres años ha aumentado 3,1 puntos porcentuales desde 2001-02, alcanzado un valor de 95,1% en el curso 2011-12. En cuanto a las tasas correspondientes a los cuatro y cinco años, se observa un descenso desde la plena escolarización en los primeros cursos de la década analizada, hasta tasas en torno al 97%, aunque, según señala en su Informe, estas variaciones podrían estar afectadas por desajustes entre la evolución real de la población y las estimaciones que se utilizan.

Una información significativa para comparar la situación del País Vasco en esta etapa respecto del resto de Comunidades Autónomas es analizar el número medio de años de escolarización en Educación Infantil. En el último curso analizado, el número medio de años de escolarización en E. Infantil en el conjunto de España está próximo a los 4 años. En el gráfico siguiente se muestra el dato de cada comunidad autónoma en los cursos 2001-02, 2006-07 y 2011-12: por encima de la media estatal se sitúan solo el País Vasco, Cataluña y Madrid.

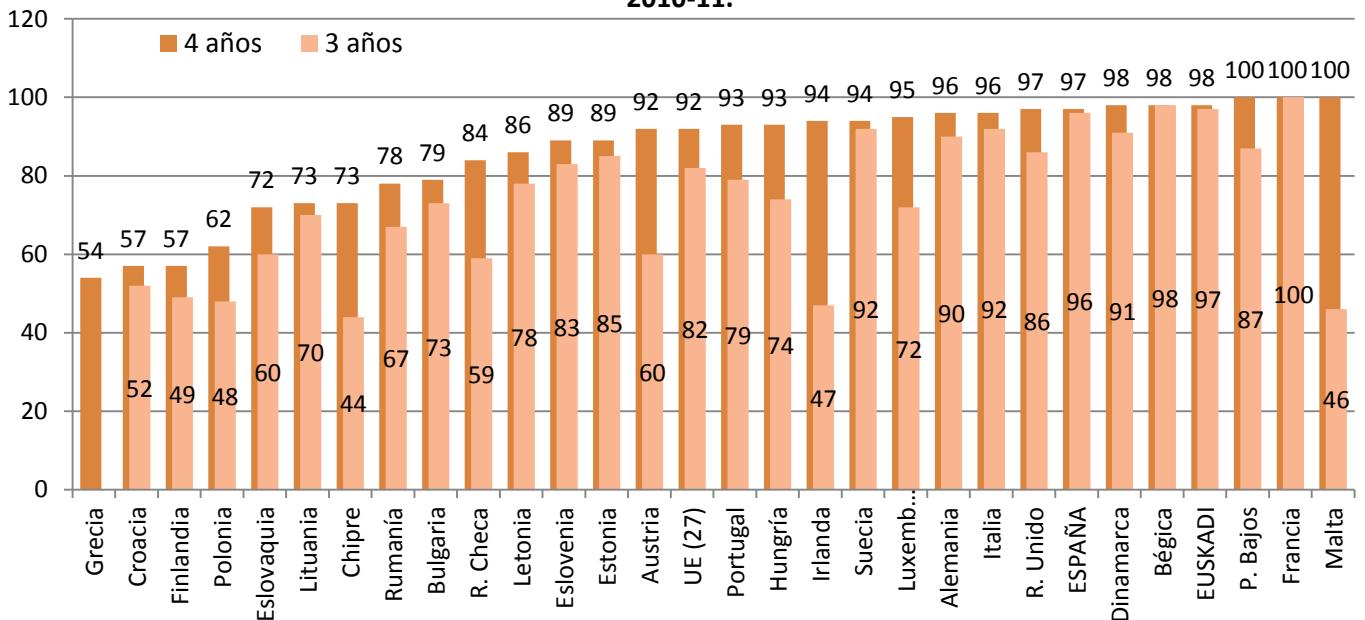
E2.1. Gráfico y tabla 2: Variación en el número medio de años de escolarización en Educación Infantil por comunidad autónoma. (0-5 años).



1.3.3. SITUACIÓN A NIVEL INTERNACIONAL

En la comparación internacional, el País Vasco se encuentra en 2011-12 entre los países y comunidades europeas con las tasas más altas de escolarización en las diferentes edades que se incluyen en la E. Infantil, superando de forma sustantiva la media europea. También España se sitúa en posiciones preminentes en las edades de tres y cuatro años.

Gráfico 1.3.c. Tasa de escolarización a los 3 y 4 años en países de la U. Europea. Curso 2010-11.



En el ámbito internacional, no hay unanimidad sobre el modelo de atención a la infancia, y cada país tiene su propio modelo en relación a las políticas de apoyo a las familias y

a la infancia, tal y como se puede ver en *OCDE Family Data base*⁷. En nuestro contexto más cercano se ha optado por la escolarización infantil, mientras que en otros países se priorizan otros servicios de atención a las madres y padres con sus pequeños, o se facilita el cuidado de los niños por su familia, con una regulación más favorable de permisos de maternidad, una mayor flexibilización de la jornada laboral o mayores subsidios a las familias.

1.4. EL CONSORCIO HAURRESKOLAK

El marco normativo de la CAV, en el Decreto que establece el currículo de la Educación Infantil (Decreto 12/2009, de 20 de enero. BOPV 30-01-2009), afirma, en los artículos 3 y 4, que esta etapa *“tiene carácter voluntario, una duración de seis cursos (...)”* y como finalidad *“el desarrollo integral y equilibrado de los ámbitos físico, intelectual, afectivo y social de los niños y niñas”*.

Además, el documento *Heziberri 2020* (pendiente de publicación en el BOPV), en su Anexo *Currículo de la Educación Básica: Educación Infantil* (versión 27-10-2014), establece las competencias, los ámbitos y los contenidos para los dos ciclos de la etapa.

A partir del Decreto 297/2002, por el que se regulaban las Escuelas Infantiles para niños y niñas de cero a tres años en la Comunidad Autónoma del País Vasco, se han sucedido diferentes documentos normativos que han definido la oferta educativa para los más pequeños.

Para impulsar el aumento de las plazas públicas en el primer ciclo, y como fruto del *Primer Plan Interinstitucional de apoyo a las familias*, se constituye en septiembre de 2003 el Consorcio *Haurreskolak*. Con fecha más reciente, el *III Plan Interinstitucional de apoyo a las familias en la Comunidad Autónoma del País Vasco – 2011-2015*⁸ afirma en su segundo capítulo lo siguiente:

“Los múltiples cambios sociales (emancipación de la mujer, su incorporación en el mundo laboral, liberación de las relaciones afectivas-sexuales, ampliación de los derechos civiles de las llamadas minorías, etc.) habidos en las últimas décadas del siglo pasado y la complejidad de la vida social han conllevado una serie de consecuencias en el modelo de familia imperante, habiéndose producido una pluralidad de tipos de familia (nuclear, monoparental-monomarental, unipersonales, reconstituidas interculturales, homoparentales, etc.) que conforman el complejo puzzle de la sociedad actual. Paralelamente la capacidad de la familia para llevar a cabo de forma autónoma las funciones socialmente establecidas ha tocado a su fin, existiendo, cada vez más, unos sistemas familiares necesitados de promoción, apoyo y acompañamiento”.

⁷<http://www.oecd.org/els/soc/oecdfamilydatabase.htm>

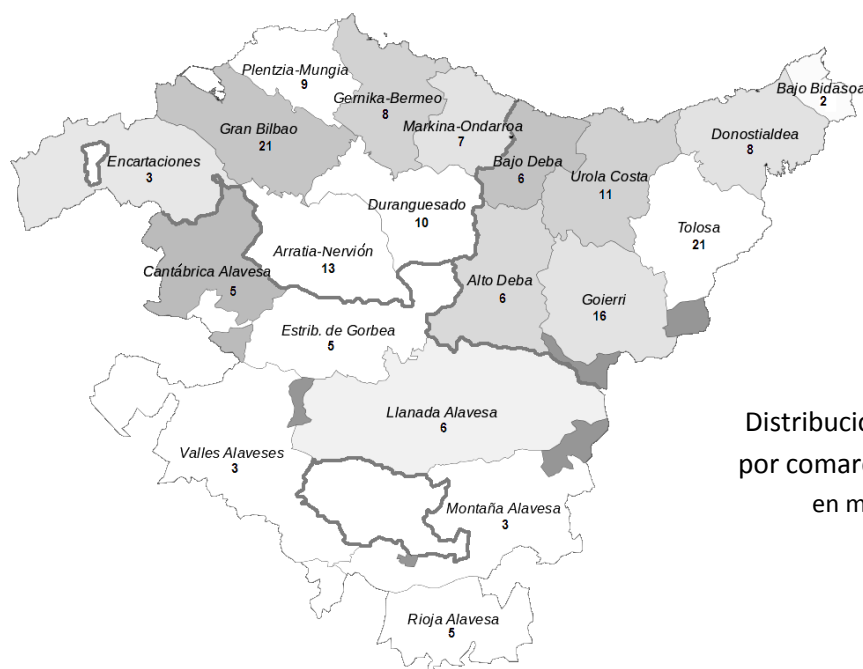
⁸III Plan Interinstitucional de apoyo a las familias de la CAPV:http://www.gizartelan.ejgv.euskadi.net/r45-docuinfo/es/contenidos/informacion/6199/es_2284/adjuntos/III_plan_familia_def.pdf

El *Primer Plan Interinstitucional de Apoyo a las Familias con Hijos e Hijas*⁹, publicado en 2003 surgió de la coordinación de diferentes Departamentos del Gobierno Vasco con organismos forales y municipales. Tenía como objetivo “*Remover los obstáculos de orden económico y socio-laboral para que las familias tengan los hijos/as que libremente decidan*”. En el marco de una política de conciliación de la vida laboral y familiar, el Primer Plan enumeraba tanto “*Medidas de sensibilización*” como “*Medidas de ayudas económicas y fiscales*” y “*Servicios de apoyo a las familias*”.

Como consecuencia de las políticas públicas mencionadas, se creó el *Consortio Haurreskolak*, la entidad pública que gestiona las escuelas infantiles públicas de 0 a 2 años. Se inició la apertura de centros educativos en localidades pequeñas, y se incorporaron al *Consortio Haurreskolak* escuelas infantiles de trayectoria diversa. Así, hoy, diez años después, contamos con una red de centros dependientes del Departamento de Educación y la implicación de los ayuntamientos ha sido fundamental para la extensión de esta red.

Según datos de enero de 2014, “*El Consortio 'Haurreskolak' cuenta con 228 escuelas infantiles, distribuidas en 176 municipios. Estos centros tienen 8.111 plazas para niños de cero a dos años. En septiembre de 2014 ofrecerá 8.200 plazas. En el curso actual, el Consortio atiende a 5.500 niños, y da trabajo a 1.200 educadores y cien sustitutos. En sus diez años de trayectoria, han pasado por 'Haurreskolak' cerca de 35.000 niños.*”¹⁰

En la fecha que se realizó el cuestionario, junio de 2014, 168 municipios tenían convenios con el *Consortio Haurreskolak* (algunos de ellos con varios centros). Concretamente, estaban abiertos 96 centros en Bizkaia, 89 en Gipuzkoa y 43 en Araba con un total de 5.903 niños y niñas matriculados.



Distribución de *Haurreskolak* por comarcas (nº de municipios en marzo de 2015).

⁹ | Plan Interinstitucional de apoyo a las familias de la CAPV: http://www.ej-gv.net/familias/familias_c.htm

¹⁰ http://ccaa.elpais.com/ccaa/2014/01/22/paisvasco/1390395917_373210.html

Las *Haurreskolak* ofrecen un servicio educativo para responder a las necesidades de la primera infancia y de sus familiares. En función del tamaño del centro y de las solicitudes de las familias, se ofrecen diferentes horarios de entrada y de salida. Las *Haurreskolak* dedican 208 días de atención directa al año, y los familiares pagan una cuota según el número de horas de permanencia en el centro. Las familias eligen si llevan la comida de casa o si utilizan un servicio de *catering*.

La página oficial—www.haurreskolak.eus— ofrece amplia información sobre ubicación de centros, sobre planteamientos educativos y sobre normativa legal. Tiene una sección dedicada a mostrar cada uno de los centros, una sección sobre aspectos referidos a Igualdad, y otra en la que facilitan informaciones diversas. Además, incluye dos apartados específicos sobre Oferta Pública de Empleo y Área restringida.

2. CARACTERÍSTICAS DEL ESTUDIO

En julio de 2012 se acordó la colaboración entre el *Consortio Haurreskolak* y el Instituto Vasco de Evaluación e Investigación Educativa (ISEI-IVEI). Se comenzó por definir el cuestionario dirigido a familiares, con el objetivo de disponer de una imagen fija de la realidad en los centros de *Haurreskolak* y proporcionar criterios de evaluación.

2.1. OBJETIVOS DEL ESTUDIO

El objetivo principal de este estudio es conocer la situación y valoración por parte de las familias del trabajo realizado en los centros del *Consortio Haurreskolak*.

A partir de los resultados obtenidos en esta investigación se podrán definir nuevas actuaciones, establecer criterios de mejora como red de centros y recoger algunas sugerencias para mejorar la intervención educativa con los niños y niñas menores de tres años y sus familiares.

Los objetivos concretos de esta investigación son los siguientes:

- Conocer algunas características de las familias con hijos e hijas en *Haurreskolak*.
- Recoger la valoración de los familiares sobre el servicio de *Haurreskolak*.
- Evaluar la calidad de los centros educativos *Haurreskolak*.

2.2. DISEÑO DE LA INVESTIGACIÓN Y METODOLOGÍA

El ISEI-IVEI lleva realizando encuestas a familiares, a alumnado y a equipos directivos desde su creación, tanto derivadas de su participación en evaluaciones internacionales y estatales como en evaluaciones internas de nuestra Comunidad Autónoma. Para esta ocasión, una herramienta que se tomó en consideración fue el cuestionario a familias utilizado en las evaluaciones de diagnóstico aplicadas en 4º curso de Educación Primaria desde 2009 hasta 2014. Como fruto del análisis de los datos recogidos en verano de 2013, el ISEI-IVEI publicó en marzo de 2014 el “Estudio y valoración de los centros del *Consortio Haurreskolak*”¹¹.

El cuestionario para familiares se contestó a través de Internet. El equipo de Métodos del ISEI-IVEI diseñó y activó una aplicación informática, y se otorgaron un nombre de “usuario” y dos claves de entrada para cada uno de los alumnos y alumnas de *Haurreskolak*. De esta manera, por cada niño o niña podían acceder al cuestionario uno o dos progenitores. La aplicación informática permitía avanzar, retroceder o dejar preguntas sin responder.

El *Consortio Haurreskolak*, por medio de las educadoras y educadores de cada centro, se encargó de transmitir las claves y la dirección URL a los familiares, mientras el equipo del ISEI-IVEI tenía el acceso a la aplicación informática, y al posterior tratamiento de los datos, al tiempo que aseguraba la confidencialidad de todo el proceso.

¹¹http://www.isei-ivei.net/cast/pub/haurreskolak/ejecutivo_haurreskolak_cas.pdf

2.3. CARACTERÍSTICAS DEL CUESTIONARIO

Como resultado de este proceso de colaboración, se completó un cuestionario con 24 preguntas. Estas preguntas están organizadas en los siguientes cinco apartados:

- **Perfil de las familias.** Este apartado es el más extenso, pues incluye preguntas referidas a lugares y fechas de nacimiento, empleo y estudios de los progenitores, algunas características de la vivienda, número de miembros en la unidad familiar, lengua habitual y actividades en familia y otras. También incluye una pregunta abierta sobre temas de formación.
- **Instalaciones y servicios de la haurrekola.** Este apartado incluye 15 aspectos sobre los que se pide valoración (en una escala de *nada*, *poco*, *bastante* o *muy adecuado*). Por ejemplo, sobre espacios, horarios, recursos, seguridad, etc.
- **Participación y colaboración.** Este apartado consta de 11 preguntas referidas al funcionamiento habitual en *Haurrekolak* como, por ejemplo, reuniones de grupo, entrevistas personales, intercambio de materiales, participación en actividades, información cotidiana, etc. Se pide una respuesta cerrada: *sí* o *no*.
- **Intervención educativa.** Este apartado aborda aspectos educativos y organizativos. Entre los primeros se citan cuestiones de igualdad entre hombres y mujeres, de desarrollo infantil, de respuesta a las necesidades personales, etc. Entre los aspectos organizativos, se pide valoración sobre el proceso de adaptación, las reuniones, los informes y otros.
- **Valoración general.** Este apartado cierra el cuestionario con tres preguntas. En las dos primeras se pregunta por la satisfacción general y en la última se ofrece un espacio abierto de unas cuatro líneas.

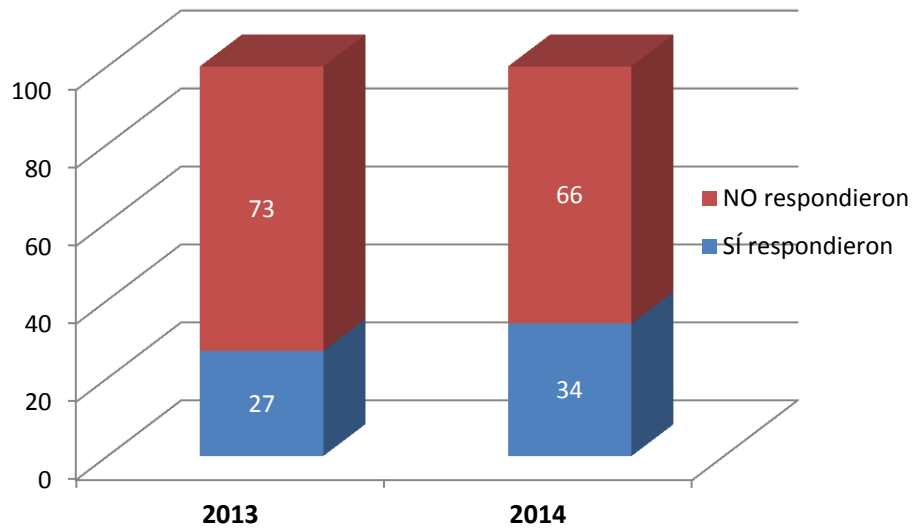
Muchas de las preguntas incluyen varios apartados en los que se pide una respuesta cerrada, excepto en dos de ellas que son abiertas. De hecho, en el espacio abierto al final del cuestionario hubo 815 personas que aportaron alguna sugerencia, valoración, felicitación o demanda.

2.4. DESCRIPCIÓN DE LA MUESTRA RECOGIDA

El 32,84% de la población inicial ha respondido al cuestionario. Concretamente, de un total de 5.904 alumnos/as matriculados en *Haurrekolak* en junio de 2014, respondieron 1.939 familiares. En 2013 se recogieron 1.664 respuestas, es decir, el 26,7%.

Hay que tener en cuenta que cada niño o niña disponía de un código con dos claves que podían ser utilizadas por dos progenitores. De hecho, 332 personas han entrado utilizando el mismo usuario y las dos claves. Es decir, han respondido ambos progenitores.

Gráfico 2.4.a. Porcentaje de familias que han contestado al cuestionario.



Respecto a la participación por territorios, han respondido familiares de 91 centros de Bizkaia, 82 centros de Gipuzkoa y 39 centros de Araba, lo que supone una pequeña mejora respecto a los datos de 2014. Sin embargo, aumenta hasta 15 las *haurreskolak* (3 más que en 2013) de las que ningún familiar ha respondido ni ha utilizado las claves (4 de Araba, 4 de Bizkaia y 7 de Gipuzkoa).

- La mayoría de los familiares, el 64%, ha elegido el castellano para responder el cuestionario. Algo más de un tercio, el 35% de los familiares, ha respondido en euskara. Son porcentajes muy cercanos a los de 2013.
- La mayoría de las personas que contestan a la encuesta son madres, el 77% (1.530), mientras que sólo el 20% son padres (397). La proporción no varía sustantivamente respecto de los datos de 2013.
- El sexo del alumnado de la muestra recogida está bastante equilibrado, pues un 46,8% corresponde a niñas y un 53,2% a niños.
- 815 personas (76 más que en 2013) han escrito alguna opinión o comentario en la última pregunta abierta del cuestionario.

3. CARACTERÍSTICAS DE LAS FAMILIAS

3.1. CARACTERÍSTICAS SOCIOECONÓMICAS Y FORMATIVAS

En el cuestionario a las familias se plantean varias preguntas referidas a algunas características personales de los progenitores (por ejemplo, año y lugar de nacimiento o nivel de estudios). Así mismo, se solicitan abundantes datos sobre recursos de los que disponen en el hogar (por ejemplo, libros o número de habitaciones).

La información recopilada ha hecho posible establecer un perfil general de las familias de la muestra, y estos datos se pueden cruzar con los recopilados en la Evaluación de Diagnóstico realizada el mismo año en Educación Primaria. Conocer los niveles socioeconómicos de las madres y padres permite a las instituciones educativas ajustar su actuación para mejorar el desarrollo del alumnado.

A continuación, se ordenan los aspectos más destacables referidos a estas cuestiones.

- El 94,9% de los hijos o hijas de la muestra ha nacido en los años 2012 (56,2%) y 2013 (38,7%). Se observa que la mayoría de las madres, el 59,1%, ha nacido entre los años 1976 y 1981; es decir, tienen entre 34 y 39 años. Si se toma el mismo tramo temporal, se observa que en ese periodo han nacido menos padres, el 51,5%. Este porcentaje aumenta un 13,3% si se consideran también los años 1973 y 1974.
- Respecto al lugar de nacimiento, la gran mayoría de las niñas y niños, el 97,9%, ha nacido en el País Vasco. Es menor el porcentaje de padres, 89,1%, y madres, 88,1%, nacidos en esta comunidad.
- Respecto a quienes han nacido fuera de Euskadi, sólo 10 niños o niñas de la muestra han nacido en el extranjero y 29 en otra comunidad autónoma. No se dispone del porcentaje de la población inmigrante total matriculada en *Haurrekolak*.
- Al analizar el nivel máximo de estudios de la familia, se ve que el 87,4% de los padres y el 96,2% de las madres tiene estudios post-obligatorios. Los padres se dividen en porcentajes similares entre estudios de Bachillerato y universitarios. Sin embargo, en el caso de las madres, el porcentaje de quienes tienen estudios universitarios, 70%, casi triplica al de quienes afirman tener Bachillerato o FP; tal como se muestra en la tabla siguiente:

Máximo nivel de estudios del padre y de la madre

	% padre	% madre
Básicos sin terminar	1,8	0,4
Obligatorio terminados	10,8	3,4
Bachillerato, FP...	45,6	26,2
Universitarios	41,8	70,0

- Acerca del empleo de los progenitores, se observa que es un poco más alto el número de madres que están desempleadas (8,9% madres y 5% padres en paro) y que, tanto padres como madres, tienen un empleo medio-alto; es decir, se sitúan en el nivel alto de la tabla que corresponde a profesiones cualificadas.
- Respecto a la unidad de convivencia familiar, la gran mayoría del alumnado, el 93,7%, vive con los dos progenitores; y hay una minoría, el 2,6%, que vive sólo con la madre.
- Sobre los recursos de los que dispone la unidad familiar, faltan datos que aporten una imagen general de la población matriculada en *Haurreskolak*. A continuación, se ofrecen las respuestas aportadas por quienes han contestado a la encuesta. En la tabla se muestran dos columnas de porcentajes: la primera columna corresponde a los porcentajes de respuesta de las familias que respondieron el cuestionario en 2013 y una segunda columna con los datos del último año.

Situaciones en el último año y recursos en el hogar	2013	2014
Cuentos, literatura infantil en diferentes formatos (libro, CD, DVD...)	94,9%	90,0%
Conexión a internet	94,1%	90,7%
El niño o niña tiene habitación propia	76,7%	72,2%
Enciclopedias, diccionarios o libros de consulta	74,3%	70,1%
La familia ha ido de vacaciones a un hotel, camping, casa rural o apartamento algunos días	66,9%	69,5%
Revistas especializadas o técnicas	49,8%	49,3%
Libros de literatura clásica	40,1%	39,0%
Una persona ajena a la familia suele hacer las tareas domésticas	19,7%	21,4%
Periódico a diario	19,5%	17,0%
Mobiliario adaptado, prótesis (necesidades especiales)	5,2%	3,9%

Como se puede observar, algunas características de las muestras de familias de las *Haurreskolak* son muy similares los dos años y ayudan a dibujar un perfil de las familias vascas con hijos e hijas. Por ejemplo, el 94% y el 90,8% tienen conexión a Internet, mientras que, según EUSTAT, “*son algo más de medio millón de familias, el 58,4%, las que disponen en sus viviendas de este servicio*” (“Encuesta sobre la sociedad de la información a familias de la C.A. de Euskadi 2012”¹²).

- Sobre objetos y espacios concretos de los que disponen en los hogares de la muestra, se observa que la mayoría de ellos están bien equipados.

Como ocurría en el apartado anterior sobre recursos en el hogar, también en este apartado se detectan porcentajes similares entre las muestras de *Haurreskolak* de 2013 y 2014.

¹²http://www.eustat.es/elementos/ele0008900/ti_Mas_de_medio_millon_de_hogares_de_la_CA_de_Euskadi_tiene_conexion_a_Internet_en_2012/not0008979_c.html#axzz2mJnoAW6x

	Ninguno	Uno	Dos	Tres	Cuatro o más
Ordenadores	1,8% 1,9%	49,2% 52,3%	36,7% 35,4%	9,5% 8,2%	2,9% 2,2%
Automóviles	1,0% 1,5%	30,3% 31,2%	65,2% 63,6%	2,9% 3,2%	0,6% 0,5%
Baños	0,3% 0,4%	33,1% 35,5%	58,8% 57,7%	6,7% 5,7%	1,0% 0,7%
Dormitorios	0,1% -	0,8% 0,7%	27,5% 30,7%	64,2% 62,9%	7,4% 5,7%

Es interesante constatar que cerca del 90% de las familias con hijos o hijas en *Haurrekolak* dicen disponer de uno o dos ordenadores en casa y que no llega al 2% las que afirman no tener ningún equipamiento informático de este tipo. Más del 60% de las familias tiene dos automóviles y sólo el 1,5% no dispone de este medio de transporte.

Porcentajes similares se observan respecto espacios: el 63% de las familias habita en viviendas con 3 habitaciones y cerca del 60% dispone de dos baños en el hogar.

- El número de libros en casa es el que se recoge en la tabla siguiente, que también se compara con los porcentajes de la encuesta realizada en 2013. Como se puede observar, los porcentajes son muy cercanos en ambos estudios.

Libros en casa	De 0 a 50	50 - 100	100 - 200	200-500	Más de 500
2013	39,8%	26,3%	17,0%	12,2%	4,7%
2014	36,4%	30,3%	18,1%	12,4%	2,8%

La mayoría de las familias que han respondido a la encuesta no dispone de un número alto de libros en casa, más de un tercio no llega a los 50 y solo el 15% afirmar disponer de más de 200 libros en el hogar. Son datos muy parecidos a los recogidos en la edición de 2013.

3.2. CARACTERÍSTICAS LINGÜÍSTICAS

En el cuestionario a las familias se plantean varias preguntas relacionadas con la lengua de uso predominante en la familia, la lengua de relación prioritaria con el hijo o hija y la lengua de relación en la pareja.

- Respecto a la lengua familiar, el 56,4% de las personas encuestadas indica que habla en euskara con el hijo/a siempre o casi siempre. Son el 40,5% quienes indican que hablan en castellano con el hijo/a siempre o casi siempre. Al preguntar por la lengua en la que hablan con su pareja, la presencia del castellano asciende a un 71,7%; así como el 59,9% de presencia del castellano como lengua habitual en la familia (cenar, juegos, televisión, etc.).

3.3. ACTIVIDADES EN EL CONTEXTO FAMILIAR

El cuestionario incluye varias preguntas referidas a actitudes de los progenitores respecto a sus hijos e hijas, así como preguntas sobre actividades y situaciones cotidianas. Todas estas cuestiones tienen relación con estilos personales de relación y con gestos habituales que influyen en el desarrollo infantil.

- Respecto a las relaciones y el contexto familiar, todas las actividades señaladas en el cuestionario se realizan con gran frecuencia en las familias de esta muestra. Hay que señalar que el 72,3% de las familias dice que cuenta y lee cuentos a su hijo o hija *bastante o mucho*. Las situaciones en torno a la lectura son fundamentales desde los primeros años de vida. En la tabla siguiente se agrupan las respuestas *bastante* y *mucho* para disponer de una perspectiva general y se comparan los datos correspondientes a las dos ediciones de este estudio:

	Bastante + mucho	
	2013	2014
Sonreír y devolver al hijo/a la sonrisa	99,8%	99,9%
Hablarle con claridad mirándole a la cara	98,0%	98,4%
Acariciar y darle masajes con suavidad	96,3%	96,9%
Escuchar música, cantar	92,5%	92,1%
Contar y leerle cuentos	72,8%	72,3%

- Asimismo, ante las preguntas referidas a si la persona encuestada se ocupa habitualmente de algunas situaciones cotidianas con el hijo o hija, son una mayoría quienes responden *mucho*, lo que indicaría una gran implicación por parte de los encuestados en estas actividades relacionadas con el cuidado. A continuación, se presentan los resultados para cada situación sumando las respuestas bastante y mucho:

	Bastante + mucho	
	2013	2014
Higiene, cambiar pañales...	97,7%	97,9%
Alimentar a la hija o hijo	95,3%	94,3%
Bañar a la hija o hijo	92,0%	92,0%
Acudir a consultas de pediatría	91,7%	92,1%
Ayudar a dormir al hijo o hija	89,7%	90,9%

Estas actividades van unidas a momentos cotidianos de la vida infantil, tanto en el hogar como en la *haurreskola*, que propician encuentros privilegiados y facilitan que niñas y niños se relacionen, interactúen y dialoguen con las personas adultas. Es importante, por un lado, que las familias conozcan el valor que las educadoras y educadores otorgan a las situaciones de alimentación, higiene, sueño y juego y, por otro lado, que en los contextos familiares tanto mujeres como hombres se impliquen en los cuidados.

- Ante la pregunta *¿Sobre qué temas le gustaría tener mayor nivel de información o formación?*, un considerable porcentaje de familiares expresa interés por temas diversos. Además, 87 personas añaden temas nuevos no incluidos en la encuesta. Por ejemplo, desarrollo evolutivo, emociones, relaciones, rabietas, etc.

Destaca *Coeducación*, tema por el que muestra interés más de la mitad de los encuestados (55,7%). Parece que ya se resuelve en otros ámbitos la formación sobre temas relacionados con el crecimiento infantil (Higiene y *sueño*, por ejemplo, despiertan menor interés).

A la vez, se observa que un amplio grupo de madres y padres confían en la oferta educativa para recibir información y formación sobre temas como *salud* (50,1%), *alimentación* (47,5%) o control de *esfínteres* (36,4%). Se ordenan a continuación los temas planteados junto al porcentaje de respuestas positivas:

Higiene	16,1%
Sueño	27.6%
Esfínteres	36,4%
Alimentación	47,5%
Salud	50,1%
Coeducación	55,7%

A estos grandes temas sería coherente añadir otros relacionados con los aspectos citados en el punto anterior y fundamentales para el desarrollo infantil, como la música, los cuentos, el lenguaje, los masajes, etc.

4. VALORACIÓN DE LAS HAURRESKOLAK

4.1. SATISFACCIÓN GENERAL CON HAURRESKOLAK

En las tablas y gráficos siguientes se muestran los resultados de satisfacción general expresados por los familiares de la muestra.

Concretamente, esta primera tabla incluye el porcentaje de quienes han respondido en cada uno de los grados de valoración en esta pregunta. Como puede verse, la gran mayoría de las respuestas son muy positivas y expresan un alto grado de satisfacción con los centros *Haurreskolak*.

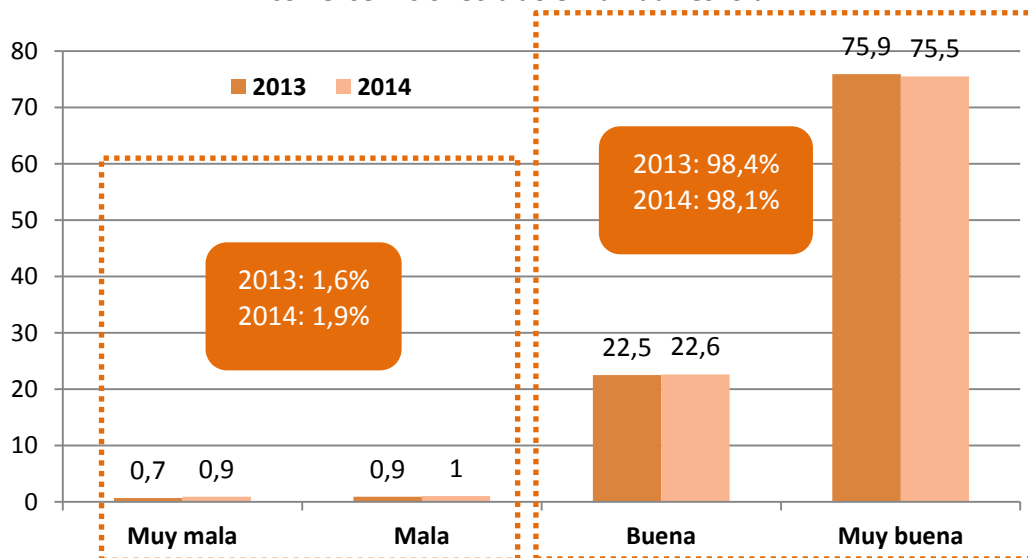
Evolución de la Satisfacción general en relación con el servicio recibido en la *Haurreskola*

	2013	2014
Muy mala	0,7	0,9
Mala	0,9	1,0
Buena	21,9	22,6
Muy buena	73,7	75,5

En el gráfico siguiente se ordenan los porcentajes más destacables sobre la opinión general de quienes han participado en el cuestionario. Apenas llegan al 2% las respuestas que indican *satisfacción muy mala o mala* y una gran mayoría de familiares expresa una muy alta satisfacción (*buena o muy buena*). Sólo se percibe una muy ligera bajada en los porcentajes de alta satisfacción, que pasan del 98,4% en 2013 al 98,1% en esta edición.

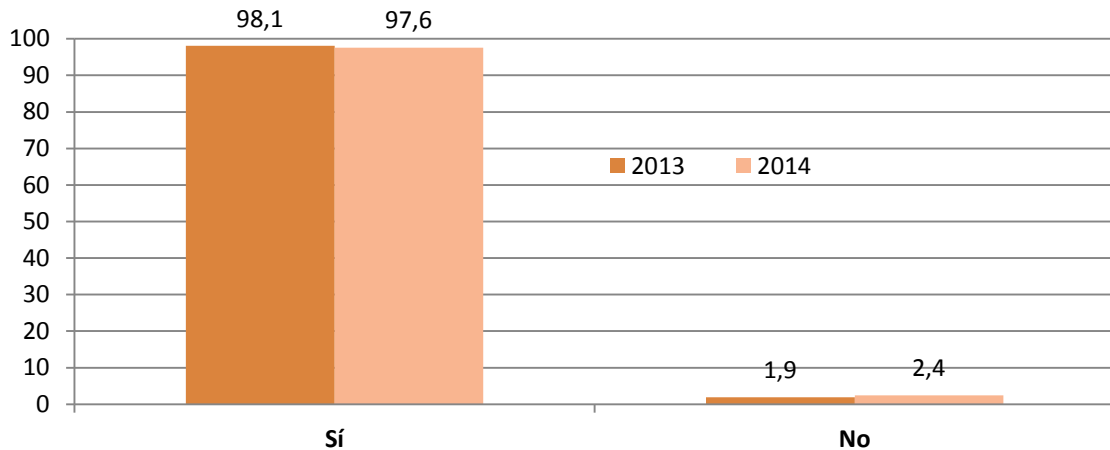
Estos datos tienen el valor de aportar una visión general muy positiva, que puede ser complementada cuando se analizan las respuestas de capítulos concretos en los que las madres y padres expresan sus desacuerdos y sugerencias.

Gráfico 4.1.a. Evolución de los porcentajes de satisfacción general con el servicio recibido en la *Haurreskola*.



La pregunta *¿Recomendaría esta haurreskola?* tiene mucha relación con la pregunta anterior referida a *Satisfacción general*. En el gráfico siguiente se recoge el porcentaje de cada una de las opciones:

Gráfico 4.1.b. Evolución de las respuestas a "¿Recomendaría esta Haurreskola?".



Como se puede observar, los resultados son coherentes con la pregunta anterior. En esta ocasión, casi un 98% de la población encuestada en 2014 señala que sí recomendaría la *Haurreskola* en la que está escolarizado su hijo o hija, y esta cifra es similar al 98,1% que expresa *buena o muy buena* satisfacción en 2014.

Partiendo de la constatación del altísimo nivel de valoración de este servicio, sólo se puede añadir que en esta pregunta, como en la anterior, se produce también un pequeño empeoramiento en los porcentajes, ya que ha aumentado un 0,5% las familias que no recomendarían la *Haurreskola* de la que tienen experiencia.

4.2. VALORACIÓN DE LA INTERVENCIÓN EDUCATIVA EN HAURRESKOLAK

El valor de la *haurreskola* es reconocido por la gran mayoría de los familiares, pues en prácticamente la totalidad de las respuestas se reconocen los progresos infantiles.

En el cuestionario se pregunta por la evolución infantil gracias a su escolarización en la *haurreskola*. El 99,1% responde que sí progresa en "*Desarrollo y aprendizaje*", el 98,6% que sí progresa en "*Relaciones personales y convivencia*" y el 96,3% que su hijo o hija sí progresa en "*Vínculos afectivos y seguridad personal*". En este último apartado hay 69 personas que responden negativamente (lo que representa un 3,7% de la muestra).

Asimismo, en el cuestionario se presentan siete aspectos educativos sobre los que se pide opinión a las familias, que hemos dividido en dos partes: por un lado las cuestiones relacionadas con los planteamientos educativos de las *Haurreskolak* y, por otro, los aspectos relacionados con la igualdad entre hombres y mujeres.

En la tabla siguiente se puede observar la valoración de las familias sobre algunos planteamientos educativos de la *haurreskola* en la que escolarizan a su hijo o hija. Como se puede apreciar, son aspectos muy valorados, aunque alguno de ellos ofrece resultados que deberían ser tenidos en cuenta en el trabajo de estos centros.

VALORACIÓN DE PLANTEAMIENTOS EDUCATIVOS DE LA <i>HAURRESKOLA</i>	Bastante + mucho % 2013	Bastante + mucho % 2014	Nunca + poco % 2013	Nunca + poco % 2014
Se atiende al hijo/a de forma personalizada, según sus características y necesidades	96,3%	97,2	3,7%	2,8
Las actividades de la <i>haurreskola</i> están relacionadas con una planificación educativa previa	93,8%	94,7	6,2%	5,3
Se utilizan cauces de comunicación como “agenda ibiltaria” u hojas para información	88,9%	89,8	11,1%	10,2
Hay tiempos para conversar <i>haurreskola</i> -familia sobre la cotidianidad de los niños/as	85,3%	86,5	14,7%	13,4

El primer dato que es preciso destacar es que prácticamente la totalidad de las familias (97,2%) considera que en las *Haurreskolak* se “atiende al hijo de forma personalizada, según sus características y necesidades”, sin duda una de las claves del proceso educativo y de atención en estas edades. Así mismo, es muy importante que también una amplia mayoría (94,7%) subraye positivamente la planificación educativa previa de las actividades que se llevan a cabo con los niños y niñas. En estos dos aspectos hay un leve crecimiento positivo en las respuestas de la edición de 2014.

La actividad en la que hay un mayor porcentaje de familias que afirman que no se hace nunca o poco es la relacionada con la existencia de tiempos para conversar *haurreskola*-familia sobre la cotidianidad de los niños, en la que un 13,4% no percibe que esto se lleve a cabo con la intensidad y frecuencia suficientes. A pesar de todo, en este aspecto se da una leve mejoría en los porcentajes de valoración positiva.

Otro apartado sobre el que se ha pedido valoración a las familias es el relacionado con la igualdad, en el que se han incluido tres aspectos: *Se evita la discriminación sexista*, *Se incentiva la valoración social de las mujeres* y *Habéis recibido formación, información o materiales sobre igualdad*. Es significativo conocer la valoración de los familiares sobre este aspecto al que el *Consortio Haurreskolak* otorga una importante presencia en sus documentos. Concretamente, en su página web disponen de un apartado específico mediante el que hacen público su “Compromiso por la igualdad”, su “Diagnóstico de igualdad” y el “Plan de igualdad”¹³ aprobado en mayo de 2010.

¹³http://www.haurreskolak.net/plan_igualdad

VALORACIÓN DE ASPECTOS RELACIONADOS CON LA IGUALDAD EN HAURRESKOLA	Bastante + mucho % 2013	Bastante + mucho % 2014	Nunca + poco %2013	Nunca + poco %2014
Se evita la discriminación sexista en actividades, juegos, decoración, textos, etc.	89,9%	90,1	10,2%	10,0
Se incentiva la valoración social de las mujeres en las actividades de la haurreskola	87,7%	87,4	12,3%	12,5
Habéis recibido formación, información o materiales sobre la igualdad entre hombres y mujeres	24,8%	28,7	75,2%	71,3

Los contenidos de igualdad entre hombres y mujeres también se reflejan, en parte, en la vida cotidiana de los centros educativos, pues casi el 30% de los familiares expresa que *ha recibido formación, información o materiales sobre igualdad entre hombres y mujeres*. Este porcentaje ha aumentado con respecto a 2013 y, como se señaló en el Informe de la edición de 2013 y sigue manteniéndose en esta edición, la Coeducación es uno de los temas más solicitados por las familias.

4.3. VALORACIÓN DE LOS ASPECTOS ORGANIZATIVOS, LAS INSTALACIONES Y LOS SERVICIOS DE HAURRESKOLAK

En el cuestionario se citan siete **aspectos organizativos** generales, que han sido bien valorados por los familiares. En la tabla siguiente pueden verse ordenados de mayor a menor y con la información tanto del porcentaje que considera estos aspectos *bastante* o *muy adecuados* como del porcentaje que los considera *nada* o *poco adecuados*, así como la comparación con los porcentajes de la edición de 2013.

VALORACIÓN DE LOS ASPECTOS ORGANIZATIVOS	Bastante + mucho % 2013	Bastante + mucho % 2014	Nada + Poco % 2013	Nada + Poco % 2014
Informes escritos relativos a la evolución de su hijo o hija	96,2	96,6	3,8	3,4
Jornadas de puertas abiertas	93,8	94,4	6,2	5,5
Los servicios administrativos de la <i>haurreskola</i>	93,3	93,9	6,7	6,1
Proceso de incorporación y adaptación de su hijo o hija	89,8	89	10,2	11,0
Entrevistas personales con la/s educadora/s de su hijo o hija	88,7	89,1	11,3	10,9
Formación y orientación en aspectos como alimentación, juego, sueño, hábitos..	87,4	85,8	12,6	14,2
Frecuencia de reuniones grupales con educadora/s y otras familias	78,5	79,9	21,5	20,1

Los *informes escritos* (96,6%) y las *jornadas de puertas abiertas* (94,4%) son los aspectos mejor valorados. La *frecuencia de reuniones* es el aspecto peor valorado, con un 20% de respuestas negativas.

Además, en el cuestionario se presentan 15 **aspectos referidos a instalaciones y otros servicios** de la *haurrekola*. Se podía responder *nada*, *poco*, *bastante* o *muy adecuado*. De los aspectos planteados, 9 son muy bien valorados en más del 90% de los casos, 3 en más del 80% de los casos y la *existencia y el precio del catering* son los peor valorados. Se observa menor valoración de los espacios compartidos y zonas exteriores.

Algunos de estos aspectos son responsabilidad directa del *Consortio Haurrekolak* y otros dependen de los ayuntamientos, por ejemplo, el *grado de seguridad del recinto*.

En las tablas siguientes se ordenan los porcentajes de respuestas:

Aspectos valorados en más del 90% de las respuestas Bastante + muy adecuado	2013	2014
El mobiliario y demás recursos	96,9%	97,1
Los servicios de limpieza y mantenimiento	96,6%	96,8
Protocolos de respuesta a enfermedades y contacto con familias	95,1%	93,5
La posibilidad de que cada familia pueda llevar la alimentación de su hijo/a	92,9%	95,1
El grado de seguridad del recinto	92,8%	93,4
El edificio de la <i>haurrekola</i>	92,2%	93,4
El horario de entrada, salida, comida, siesta	91,7%	91,5
El número de horas de funcionamiento	89,7%	91,8
Instalaciones, dimensiones y distribución de los espacios	89,6%	91

Aspectos valorados en menos del 90% de las respuestas Bastante + muy adecuado	2013	2014
El número de días de funcionamiento	87,3%	88,6
Los espacios compartidos (percheros, tablón de anuncios, vestíbulo, zona de sillitas...)	86,3%	88,3
Accesibilidad para niños/as o familiares con discapacidad	89%	87,2

Aspectos valorados en menos del 70% de las respuestas Bastante + muy adecuado	2013	2014
El que haya servicio de catering	69,7%	69,5
El precio del servicio de catering	52,4%	54,7

4.4. PARTICIPACIÓN Y COLABORACIÓN DE LOS FAMILIARES

La OCDE en su libro "*Starting Strong III. A Quality Toolbox for Early Childhood Education and Care*"¹⁴ (OECD 2012) otorga gran importancia a la implicación de las familias en la vida escolar. En él se afirma lo siguiente:

¹⁴ OECD (2012): Starting strong III. A Quality Toolbox for Early Childhood Education and Care. OECD Publishing.

El intercambio de información entre los padres y el equipo educativo, “cuando se hace bien, puede mejorar la calidad del centro, el ejercer como padre o madre en el hogar y el ambiente de aprendizaje en casa” (página 219, traducción ISEI-IVEI).

Respecto a la presencia y la colaboración de los progenitores en la vida de la *haurrekola*, se observa que prácticamente la totalidad participa en las convocatorias y sólo un porcentaje reducido expresa la falta de ocasiones para implicarse en la dinámica educativa.

En la tabla siguiente se pueden ver los apartados mejor valorados:

	Respuestas afirmativas	2013	2014
La educadora conoce y respeta las necesidades de su hijo o hija		99%	98,8%
Tiene ocasión de hablar cada día con la educadora o educador		93,7%	94,7%
Aporta usted fotografías, libros u otros materiales que le solicitan en la <i>Haurrekola</i>		94,2%	93,9
Asiste a las entrevistas con la educadora		91,2%	91,4
Asiste a reuniones del grupo de su hijo o hija		90,3%	89,4
Sabe lo que ocurre, lo que se hace cada día en la <i>Haurrekola</i>		84,3%	86,6%

La afirmación que tiene más alta valoración, con un 99% de respuestas positivas, *La educadora conoce y respeta las necesidades de su hijo o hija*, vuelve a subrayar el reconocimiento de la labor educativa de *Haurrekolak*. Este alto porcentaje es coherente con el 97,2%, ya señalado en el apartado 4.2, que valoraba *bastante* o *mucho* que *Se atiende al hijo/a de forma personalizada, según sus características y necesidades*.

Hay otros aspectos relacionados con la participación de familiares que se valoran en menor porcentaje. Son los que se presentan en la tabla siguiente.

	Respuestas afirmativas	2013	2014
La <i>Haurrekola</i> recoge sus intereses culturales		78,6%	78,1%
La <i>Haurrekola</i> le aporta materiales sobre educación infantil (documentos, vídeos, música)		65,7%	67,9%
La <i>Haurrekola</i> le aporta formación o información sobre temas referidos a la edad 0-2 años		63,7%	64,3%
Participa en actividades culturales o de apoyo (música, salidas, biblioteca, fiestas, celebraciones)		60,9%	57,5%
Se le ha dado la posibilidad de colaborar en actividades culturales o de apoyo a la <i>Haurrekola</i>		58,6%	57,8%

No hay que olvidar que más de la mitad de la muestra recogida está de acuerdo con estas cinco afirmaciones. Sin embargo, ya que una parte de la población encuestada muestra su desacuerdo (entre 20-40%), pueden considerarse como puntos de partida de nuevas actuaciones en *Haurrekolak*. Se percibe la disposición de los familiares a implicarse en la vida escolar y la demanda de cauces para formarse y colaborar en actividades diversas. La participación de familiares suele ir unida a una mejora en los aprendizajes, a una convivencia más respetuosa con la diversidad y a una definición del centro educativo como agente de socialización.

5. CONCLUSIONES

De la valoración dada por las familias que han respondido a la encuesta sobre el servicio dado por la *haurrekola* en la que está escolarizado su hijo o hija se concluyen los siguientes aspectos.

- 1. La valoración global de las *haurrekolak* se mantiene en 2014 en unos niveles altísimos, casi idénticos a los recogidos en la edición de 2013 de este estudio. Esta valoración tan positiva se ve además reforzada por el hecho de que el 97,6% de todas estas familias recomendarían la *haurrekola* en la que está su hijo o hija.**

El 75,5% de las familias tiene la más alta satisfacción con el servicio recibido en las *haurrekolak* y sólo un 0,9% se sitúa en el extremo contrario. Estos datos tan positivos sólo se pueden matizar por el hecho de que se haya producido un muy leve empeoramiento en las opiniones familiares, que será preciso ver si se confirma o desaparece en próximas ediciones de este estudio.

- 2. La aportación de las *haurrekolak* en el progreso infantil es percibido de manera altamente positiva por las familias, que afirman apreciar de manera palpable en su hijos o hijas el progreso en su desarrollo y en su aprendizaje, así como en las relaciones y vínculos afectivos.**

Es muy destacable que prácticamente el 99% de las familias considera que la educadora conoce y respeta en alto grado las necesidades del niño o niña, una forma clara de subrayar la labor educativa de este servicio. Así mismo, el 97,2% muestra su satisfacción con la atención personalizada dada por estos profesionales.

- 3. La planificación educativa previa es destacada por el 94,7% de las familias como un hecho que guía las actividades diarias de las *haurrekolak*. En este mismo ámbito relacionado con la planificación, la existencia de canales y momentos de comunicación recibe también una valoración positiva, ya que el 89,8% lo valora en alto grado, aunque es un porcentaje más bajo que el recogido en relación a otros aspectos del trabajo desarrollado en este servicio.**

Es importante que la planificación previa de las actividades sea percibida de manera altamente positiva, ya que es un elemento estratégico clave del trabajo educativo; sin embargo, es también básico la buena y permanente comunicación con las familias, aspecto que, aun siendo sin duda positivo, muestra unos porcentajes de baja valoración por parte de las familias superiores a otros aspectos: un 13,4% no considera que la comunicación se lleve a cabo con la intensidad y frecuencia que las familias consideran necesario y un 13% afirma desconocer lo que ocurre y lo que se hace cada día en la *haurrekola* en la que está su hijo o hija.

- 4. La igualdad entre hombres y mujeres y la no discriminación, uno de los objetivos explícitos del Consorcio de *Haurreskolak* es valorado positivamente por las familias (90,1%) en relación con las actividades realizadas en el aula; sin embargo, muestran al mismo tiempo su descontento en relación con la información/formación que reciben sobre estos aspectos.**

Un 71,3% de las familias afirman recibir poca o nula información/formación sobre la igualdad entre hombres y mujeres. Este es un déficit ya observado en la edición de 2013 de este estudio y parece que sigue siendo un tema que causa gran insatisfacción en las familias, aunque hay que señalar que se ha producido una pequeña mejora en esta edición respecto de los datos recogidos en 2013.

- 5. Los aspectos relacionados con la organización, las instalaciones y los servicios prestados por las *haurreskolak* reciben una valoración que supera, en la mayor parte de los aspectos investigados, el 90% de opiniones positivas y se mantiene, en general, en los altos niveles constatados en 2013.**

Como se ha señalado, las familias muestran alta satisfacción con la mayoría de los aspectos relacionados con la organización y las instalaciones; sin embargo, hay un aspecto que recoge una valoración sustantivamente más baja: el catering. Tanto en cuanto al servicio (69,5% de valoración positiva) como al precio (con el 54,7%) hay un número importante de familias que los valoran como nada o poco adecuados. Este tema se mantiene en los mismos niveles que en la edición anterior de este estudio.

6. REFERENCIAS BIBLIOGRÁFICAS

- Consejo Escolar de Euskadi (2015): *La educación en Euskadi, 2012-2013*, Vitoria-Gasteiz.
- Departamento de Empleo y Políticas Sociales (2011): *III Plan Interinstitucional de apoyo a las familias*. http://www.gizartelan.ejgv.euskadi.net/r45-docuinfo/es/contenidos/informacion/6199/es_2284/adjuntos/III_plan_familia_def.pdf
- Dorado Rubí, M.J. (2014): “La escolarización temprana a examen: diferentes dimensiones de su extensión en España” (pág. 155 a 173), en *Crisis y Cambio: propuestas desde la Sociología*, Volumen II. Actas del XI Congreso Español de Sociología, Facultad de Ciencias políticas y Sociología de la Universidad Complutense, Madrid.
- European Commission/EACEA/Eurydice/Eurostat, 2014. *Key data on Early Childhood Education and Care in Europe. 2014 Edition*. Eurydice and Eurostat Report. Luxembourg: Publications Office of the European Union.
- EUSTAT. www.eustat.eus.
- Gobierno Vasco (2003): *Primer Plan Interinstitucional de Apoyo a las Familias con hijos e hijas*. Vitoria-Gasteiz.
- Hidalgo-Hidalgo, M y García-Pérez, J.L. (2013): “Impacto de la asistencia a Educación Infantil sobre los resultados académicos del estudiante en Primaria”, en PIRLS-TIMSS 2001. Estudio Internacional de progreso en comprensión lectora, matemáticas y ciencias. Volumen II: Informe español. Análisis secundario, Ministerio de Educación, Cultura y Deporte- INEE, Madrid.
- ISEI-IVEI (2014). *EL primer ciclo de Educación Infantil en Euskadi. Estudio y valoración de los centros del Consorcio Haurrekolak*.
- Ministerio de Educación, Cultura y Deporte (2010): *Mapa de indicadores* http://www.mecd.gob.es/inee/sistema-indicadores/mapa-indicadores/Mapa-de-indicadores-2010_11_12.html
- Ministerio de Educación, Cultura y Deporte (2010): *Educación y Atención a la Primera Infancia en Europa: un medio para reducir las desigualdades sociales y culturales*, Madrid.
- OCDE (2014): *¿Llega la educación infantil a aquellos que más la necesitan?* Pisa in Focus, junio 2014
- OECD (2012): *Family database*. <http://www.oecd.org/els/soc/oecdfamilydatabase.htm>
- OECD (2012): *Starting strong III. A Quality Toolbox for Early Childhood Education and Care*. OECD Publishing.