

UNIVERSIDAD DE SALAMANCA

FACULTAD DE EDUCACIÓN

TRABAJO FIN DE MÁSTER

Máster Universitario *ESTUDIOS AVANZADOS DE EDUCACIÓN EN LA
SOCIEDAD GLOBAL*

TÍTULO: LA EDUCACIÓN EN LA SOMBRA EN ESPAÑA.
ANÁLISIS SOCIOLÓGICO, CULTURAL Y PEDAGÓGICO A PARTIR DEL
ESTUDIO COMPARADO DE CASOS.

Tutor:

Autora:

Fdo.: Leoncio Vega Gil

Fdo.: M^a Vanesa Betancor Castellano

**MÁSTER EN ESTUDIOS AVANZADOS DE EDUCACIÓN EN LA
SOCIEDAD GLOBAL**

TRABAJO DE FIN DE MÁSTER CURSO ACADÉMICO 2013-2014

TÍTULO: "La educación en la sombra en España. Análisis sociológico, cultural y pedagógico a partir del estudio comparado de casos".

AUTORA: M^a Vanesa Betancor Castellano.

TUTOR ACADÉMICO: DR. D. Leoncio Vega Gil.

RESUMEN:

En la actualidad todos somos conscientes de la existencia de las clases particulares, de ese refuerzo educativo, paralelo a la educación formal, denominado mundialmente como *shadow education*, término acuñado por Mark Bray (1999). Pero, por varias razones, bien pareciera que no fuese una actividad de interés o que tuviese una utilidad conveniente, puesto que, por una parte, aunque su uso es cada vez mayor, no lo es tanto el número de investigaciones, al menos en nuestro país, que intentan dar respuesta a los porqués y las repercusiones que conlleva su utilización o, por otra, es inexistente el control que sobre él se ejerce, con las consecuencias que esto trae consigo. Es por ello que surge este estudio, mediante el cual se pretenden identificar las variables sociológicas, culturales y pedagógicas que intervienen, directa o indirectamente, en esta práctica, además de intentar suscitar en el lector una actitud crítica que le permita, no sólo analizar las características de este fenómeno, sino poder entrever las deficiencias que contiene y las desigualdades que provoca. Para ello nos hemos basado en los datos obtenidos, a través de la realización de encuestas y entrevistas, de una muestra de 167 estudiantes, los cuales son usuarios de 14 academias ubicadas entre la ciudad de Las Palmas de Gran Canaria y la de Salamanca, pretendiendo con ello, no sólo lo anteriormente expuesto sino, por consiguiente, llevar a cabo también un análisis comparativo final.

PALABRAS CLAVE: clases particulares, shadow education, variables, estudio comparado, academias.

ÍNDICE

1. INTRODUCCIÓN.....	4
2. OBJETIVOS DEL ESTUDIO	7
3. MARCO TEÓRICO	9
3.1. Fundamentación	9
3.2. Metodología	11
4. DESARROLLO DEL PROCESO DE INVESTIGACIÓN.....	15
4.1. Procedimiento seguido para el análisis de los datos.....	15
4.1.1. Descripción de variables	15
4.1.2. Contextualización	20
4.1.3. Yuxtaposición.....	26
4.1.3.1. Gráficas. Semejanzas y diferencias	26
4.1.4. Comparación. Explicación de las semejanzas y diferencias	59
5. LIMITACIONES, CONCLUSIONES Y LÍNEAS DE ESTUDIO FUTURAS	64
6. REFERENCIAS BIBLIOGRÁFICAS	69
7. BIBLIOGRAFÍA CONSULTADA.....	72
8. ANEXOS	74

1. INTRODUCCIÓN

Para ponernos en situación debemos remitirnos, como iremos señalando a lo largo de este documento, a las diversas investigaciones realizadas por Mark Bray (2013) durante la última década, autor de gran relevancia en el tema en cuestión.

Es por ello que, la investigación llevada a cabo, pone el foco de atención en un fenómeno que ha sido denominado, mundialmente, como "shadow education", término acuñado por Bray (1999) y reflejado en una de sus publicaciones, en este caso, en el IIEP (UNESCO, 1999), convirtiéndose así en el primer estudio internacional de gran alcance sobre el uso de las clases particulares.

La metáfora de "shadow education" (término original) o "educación en la sombra" (expresión traducida a nuestro idioma) es usada por gran cantidad de estudiosos acerca de este tema, pero, en algunas circunstancias, shadow puede tener una connotación negativa. Por lo tanto, es necesario tener en cuenta las diferentes dimensiones de la terminología.

Comentar también, que muchos han sido los términos usados para hacer referencia a éste, tales como "private tutoring", "private tuition", "supplemental education", "private lessons" (abarcando los mismos objetivos del currículo académico), "parapedia" (utilizado en Grecia y que significa parallel education, puesto que es obligatoria para todas las familias que tengan la posibilidad de permitírsela), "after-school support" (que conlleva la finalización de los deberes y actividades de los alumnos, además de llevar implícita la intención de ampliar su vocabulario, impulsar sus referencias culturales y mejorar sus habilidades tales como la cooperación y la observación, fomentando que los alumnos se cuestionen las cosas que les rodean), "coaching" (que estudia los procesos por encima de los contenidos, ayudando a los estudiantes a definir sus metas académicas y profesionales, similar a las actividades de tipo deportivo) o "coaching scolaire" (Francia), entre otros.

A finales de la década mencionada, el término o fenómeno en sí, fue de gran relevancia para las diferentes regiones de Asia Oriental, tales como Corea del Sur, Hong Kong, Japón, y Taiwán, puesto que fue especialmente visible en ellas, llegando a reconocerse en todo el mundo como un acontecimiento que traspasó fronteras, y comenzando entonces a ser observado más profundamente. En la actualidad, diversas investigaciones demuestran que las clases particulares toman diferentes formas y son proporcionadas a través de diferentes vías, dependiendo siempre de su contexto, por lo que su estudio es de sumo interés.

Stevenson y Baker (1992) denominan a la "shadow education" como un conjunto de actividades educativas, fuera de la educación formal, que está diseñado para optimizar las posibilidades y mejorar las oportunidades de éxito a través del proceso de asignación dentro del centro educativo al que pertenece el alumno (p. 1640).

Sugieren, además, que la expansión de la "shadow education" opera en relación al proceso de asignación y movilidad de estudiantes que acontece dentro del sistema educativo formal o en concordancia con su transición desde la educación secundaria a la universidad. Asimismo, está estrechamente ligado a la organización de la transición dentro de la escolarización y desde la escuela al lugar de trabajo (Stevenson y Baker, 1992, p. 1655).

Por otro lado, Burch (2009) argumenta que países como EE.UU., donde las clases particulares han sido testigo del incremento de la actividad por parte de grandes empresas, cuenta con diversos controles gubernamentales, no siendo así en la mayoría del resto de los países del mundo.

En el momento en el que nos planteamos realizar este estudio, surgieron diferentes cuestiones sobre qué es lo que queremos saber y qué no. Ello nos llevó a delimitar el tema para poder así establecer la hoja de ruta, la línea de investigación que íbamos a llevar a cabo y la cual nos permitiría identificar y establecer las hipótesis a las que debíamos dar respuesta.

Preguntas que nos mostrasen qué tipo de clases particulares son las más demandadas, a la par de cuáles son las ofertadas por las academias; cómo se dan a conocer las mismas, es decir, de qué tipo de publicidad se sirven para llegar al máximo número de estudiantes posible; cuándo se imparten, en relación a las franjas horarias y días que ofrecen las academias; quiénes son los usuarios de las mismas, intentando identificar aquí el perfil del estudiante en relación a su edad, género, estudios finalizados, tipo de centro en el que ha estudiado, etc.; cuánto abonan por esos servicios en proporción al precio/hora; dónde se imparten esas clases de refuerzo, etc.

Y es que, se requiere de un examen exhaustivo sobre la organización de las clases particulares, tanto a nivel local, como autonómico, nacional y mundial, las cuales enmarcan el sentido de la educación, en particular, el contexto social, cultural y pedagógico, y sus implicaciones en relación con la marginación y la exclusión, temas estos de gran relevancia por ser la base que sustenta la cuestión de la equidad.

Es por ello que este estudio resulta novedoso en España, y es que, pocos son los que se han aventurado a hablar sobre ello en nuestro país, puesto que no existen o escasean investigaciones que identifiquen la relevancia que está teniendo, en la actualidad, el uso, cada vez mayor, de las clases particulares en la población escolar.

Por ende, sus resultados definirán la hoja de ruta de esta actividad y nos permitirán plantearnos qué tipo de sociedad tenemos, qué queremos y a dónde nos dirigimos; qué estamos consiguiendo con su uso y qué pretendemos conseguir; y si ya es, el consumo de las mismas, parte de nuestra cultura escolar.

En definitiva, consideramos que se venía haciendo necesario plantear una pesquisa como ésta en nuestra sociedad, investigación que servirá como base para otro tipo de estudios relacionados con la misma, y que tendrá en cuenta otras hipótesis y variables, además de las ya contempladas en el presente.

2. OBJETIVOS DEL ESTUDIO

Uno de los objetivos de este estudio es el de fortalecer la idea o teoría existente sobre el papel que juegan las clases particulares en nuestra sociedad y, más concretamente, en nuestro Sistema Educativo. Es por ello que nos centraremos en el análisis de tres de los ámbitos que consideramos esenciales: el sociológico, el cultural y el pedagógico.

Razonamos que es un tema de interés puesto que, pocos son los investigadores que, en nuestro país, se han interesado en conocer los orígenes, porqués e implicaciones que conlleva el uso, cada vez mayor, de las clases particulares. Es por ello que el objetivo de esta investigación se centra en la búsqueda, identificación y análisis de las variables que interfieren, directa o indirectamente, en la utilización de las mismas.

Hemos pretendido, a través de un trabajo de investigación empírico y con un enfoque clásico, identificar y definir todas y cada una de las tres esferas que comentábamos anteriormente, por lo que nos hemos fundamentado en el análisis de los resultados obtenidos en las encuestas realizadas.

Para ello, hemos planteado una serie de variables e indicadores, siendo éstos los que nos permitan formular las interrogaciones adecuadas para dar respuesta a cada uno de los ámbitos estudiados. Cuestiones que, como hemos argumentado anteriormente, nos puedan proporcionar los datos necesarios para poder conocer y perfilar, por una parte, la tipología del alumnado que acude a una academia demandando clases particulares, abarcando preguntas tales como la edad, el género o los estudios realizados, etc.; por otra, el prototipo de familia demandante de este apoyo educativo, cuestionando para ello el número de hijos, profesión o situación laboral actual; para finalizar con el tipo de academia que ofrece estos servicios, dando respuesta aquí a la oferta en relación al nivel de estudios, a la formación del profesorado, al precio/hora establecido, entre otras.

Estas cuestiones han sido plasmadas en dos modelos de cuestionario (ANEXO I y II) anónimos y personales, y se han proporcionado tanto a los alumnos como a las academias, en dos localidades concretas: Las Palmas de Gran Canaria y Salamanca, con el objetivo posterior de llevar a cabo un análisis comparativo.

Con ello pretendemos dar respuesta a los siguientes planteamientos:

- No es equiparable el uso de las clases particulares que se lleva a cabo en España en relación al de otras regiones estudiadas, tales como las pertenecientes a Asia Oriental, puesto que la demanda de las primeras suele deberse más a motivos concretos, como superar una prueba de nivel o un examen o materia determinada, que a mantener e incluso mejorar el nivel académico que ya se posee.
- La realización de actividades extraescolares, como pueden ser las clases particulares, influye, sobre todo de forma positiva, en los resultados académicos de los estudiantes.
- Existe una relación directa entre el nivel socioeconómico familiar del alumno y el uso de este tipo de refuerzo escolar.
- Los centros elegidos por los padres para la formación de sus hijos suelen ser, en relación a la titularidad, tanto públicos como privados en los niveles educativos más básicos y obligatorios, tales como primaria o secundaria, para pasar a ser mayormente públicos en los de enseñanza universitaria.
- La práctica de esta actividad es llevada a cabo por trabajadores insuficientemente formados, puesto que acostumbran a ser estudiantes de último curso o, en su defecto, recién titulados, siendo sólo el responsable de la academia, en ocasiones, el que cuenta con titulación superior y experiencia acreditada en ésta u otras actividades relacionadas con el sector educativo.

- Los estudiantes que demandan este tipo de servicio tienden a encontrarse cursando los últimos años de secundaria o bachiller, necesitando de él para poder superarlos y así acceder a estudios superiores.
- La gran mayoría de las materias demandadas por los alumnos tiene alguna relación directa con las matemáticas, cuando no corresponde a las mismas.

3. MARCO TEÓRICO

3.1. Fundamentación

Ignorado y permitido por parte de los Ministerios de Educación, el uso de las clases particulares se ha dejado fuera del ámbito de la educación pública, estando, por ello, exento de supervisión. Aunque no sólo es un fenómeno privado, puesto que existen diferencias en cada región del mundo, a las que hay que tener en cuenta.

En la sociedad actual, definida cada vez más por los logros obtenidos que por la calidad de los mismos, las clases particulares se sitúan, en la formación académica de los individuos, como un servicio cada día más indispensable, y no sólo con el fin de superar, de forma exitosa, asignaturas pendientes, sino con el de alcanzar mejores resultados. Calificaciones que determinarán, en muchos países, el tipo de estudios posteriores que podrán cursar, la universidad donde podrán llevarlos a cabo y, con ello, el papel que jugarán en la sociedad, el estatus.

Por ello, cada vez es mayor la utilización que se hace de las clases particulares como apoyo para la mejora de la educación formal. Uso que se destina, principalmente, para la superación de una asignatura, la mejora de la misma o para lograr pasar favorablemente pruebas de acceso a estudios superiores, tales como la Selectividad en España, país que nos ocupa en este documento.

Sobre este tema y sus contradicciones nos podemos basar en las numerosas investigaciones que ha realizado sobre ello Bray (2013), Director del Centro de Investigación de Educación Comparada de la Universidad de Hong Kong, institución, entre muchas otras, donde ha llevado a cabo diversos estudios sobre la influencia e implicaciones que tienen las clases particulares en Asia, estampando para ello el término de "Shadow Education" (1999, UNESCO), como comentábamos al inicio.

Consecuentemente, vemos necesario recalcar que fundamentaremos nuestra investigación, sobre todo, en los trabajos realizados por este autor, entre otros, puesto que es un gran experto en esta temática y sus estudios nos pueden ayudar a establecer las hipótesis de partida y algunas de las variables a analizar, ya que no es así en nuestro país, debido a que, aunque la utilización de las clases particulares por parte de nuestro alumnado va en aumento, pocos son los documentos que se conocen sobre las implicaciones que éstas conllevan.

Y es que, como argumentan Stevenson & Baker (1992), numerosas son las familias que hacen uso de las clases particulares para ayudar a sus hijos con sus deberes, participando así en la "shadow education", sistema que actúa como complemento de la escuela. Pero también "son muchos los que consideran que esta práctica constituye un importante indicador de que el sistema escolar es poco eficaz" (Susinos & Zubieta, 1994).

Es por ello que este estudio pretende ser el inicio de una línea de investigación firme al respecto, dirigido hacia la identificación del tipo de usuario, instituciones implicadas y demás variables que influyen e interactúan con el objeto en cuestión, dando lugar así a innumerables hipótesis y variables que podrían promover un cambio en este sentido.

Por consiguiente, nuestro objeto de estudio se centra, primordialmente, en la identificación del tipo de usuario que utiliza este tipo de servicios, además de en una breve tipificación del perfil de las academias que lo ofertan, facilitando esto el poder dar paso al análisis de la relación que se establece entre las diferentes variables que intervienen en el mismo.

Además, como comentábamos anteriormente, pretendemos realizar un análisis comparativo entre las dos localidades de España mencionadas, tratando, por ende, de comprobar el grado de similitudes y diferencias que podemos encontrar entre ambas.

3.2. Metodología

Para llevar a cabo este estudio analizaremos diferentes elementos tales como las hipótesis, la población, la muestra, las variables y los instrumentos de recogida de datos, para finalizar con el análisis y comparación de los mismos.

Con el fin de seguir un orden y el cumplimiento de una serie de plazos, se planteará un cronograma donde se llevarán a cabo diferentes fases. 1ª. Lectura bibliográfica sobre el tema en cuestión. 2ª. Diseño de las encuestas y entrevistas personales para alumnos y academias. 3ª Toma de contacto con las diferentes academias y establecimiento de un margen de tiempo prudencial para que se lleven a cabo las encuestas. 4ª. Recogida de las encuestas en todas las academias. 5ª. Vaciado de datos. 6ª. Establecimiento de variables dependientes e independientes en relación a los datos obtenidos. 7ª. Hallazgo de resultados estadísticos. 8ª. Análisis y comentario de los resultados obtenidos. 9ª. Establecimiento de similitudes y diferencias entre los resultados de las academias de las dos provincias estudiadas. 10ª. Conclusiones, propuestas de mejora y estudios futuros.

En el *Cuadro 1* detallaremos dicho cronograma, donde estableceremos el tiempo aproximado que supone desarrollar cada una de las etapas de la investigación. Abarcaremos, para ello, todo un curso académico.

En relación al diseño metodológico, después de identificar cada una de las variables que intervienen en el tema en cuestión, y la relación que existe entre ellas, llevaremos a cabo un análisis comparativo entre las dos localidades, con el objetivo de conocer mejor así la realidad en la que nos encontramos y las consecuencias e implicaciones que ella conlleva.

Podremos aquí barajar diferentes hipótesis sobre el uso, usuarios y efectos relacionados con la utilización de las clases particulares en nuestro Estado.

El planteamiento de las hipótesis podría abarcar todo este documento, puesto que muchas son las conjeturas que nos podemos hacer acerca de las relaciones, interacciones, influencias y consecuencias que se establecen entre esta actividad, las clases particulares, y los diferentes agentes y ámbitos que las circundan, pero intentaremos ser lo más concisos posible, por lo que nos limitaremos a señalar las que consideremos de mayor relevancia, en relación al título de nuestro trabajo, concretando en dos:

- Existe una relación directa entre el tipo de familia que demanda refuerzo educativo para sus hijos y su nivel socioeconómico y cultural.
- La asistencia a clases particulares lleva implícito un efecto positivo en los resultados académicos, comportando ello una mejora de las competencias del alumno que hace uso de las mismas.

En relación a la población, nos centraremos en aquellos alumnos que acuden a las clases particulares impartidas en academias, puesto que ellos nos ayudarán a identificar varias de las variables a estudiar.

Es de ahí de donde seleccionaremos una muestra probabilística representativa, en relación a los datos de escolarización (INE, 2014), la cual abarcará, por una parte, un total de 167 estudiantes, de los cuales, 95 pertenecen a la ciudad de Las Palmas de Gran Canaria y 72 a la de Salamanca y, por otra, una selección aleatoria de 14 academias que imparten clases particulares, de las cuales 8 están ubicadas en la localidad canaria y 6 en la salmantina.

FASES	DESCRIPCIÓN	TIEMPO ESTIMADO									
		O	N	D	E	F	M	A	M	J	
1	Lectura bibliográfica sobre el tema en cuestión.	x	x	x	x	x	x				
2	Diseño de las encuestas y entrevistas para alumnos y academias.			x	x						
3	Toma de contacto con las diferentes academias y establecimiento de un margen de tiempo prudencial.				x	x					
4	Recogida de las encuestas en todas las academias.				x	x	x				
5	Vaciado de datos.				x	x	x				
6	Establecimiento de variables dependientes e independientes en relación a los datos obtenidos.				x	x	x	x			
7	Hallazgo de resultados estadísticos.						x	x			
8	Análisis y comentario de los resultados obtenidos.							x	x		
9	Establecimiento de similitudes y diferencias entre los resultados de las academias de las dos provincias estudiadas.								x	x	
10	Conclusiones y propuestas de mejora o estudios futuros.								x	x	

Cuadro 1. Cronograma.

Según la bibliografía consultada y los resultados de las encuestas, analizaremos variables tales como la edad, el género, el perfil socio-familiar, los estudios finalizados y en curso, la titularidad de los diferentes centros educativos en los que han estado escolarizados (pública o privada), el motivo por el cual acuden a las clases, el período de tiempo medio que suelen estar inscritos en este tipo de actividades, su grado de asistencia, el gasto que éstas le ocasionan y el grado de satisfacción que tienen con las mismas.

Además, desde el punto de vista del perfil de las academias, conoceremos también el tipo de clases ofertadas en relación a las más demandadas, los medios por los que las academias se suelen dar a conocer a sus futuros usuarios, el profesorado con el que cuentan, los horarios que ofertan a los estudiantes y el precio/hora de las mismas.

Por otra parte, para la recogida de datos, hemos seleccionado, por un lado, la encuesta, puesto que consideramos que es un instrumento sencillo, rápido y efectivo con el que podremos recoger todos los datos que necesitamos analizar y, por otro, la entrevista personal y la observación directa, enfocada a conocer el perfil del profesorado que imparte dichas clases.

Además, hay que tener en cuenta que son encuestas que se van a pasar a alumnos y profesionales que disponen de poco tiempo para su realización, por lo que serán lo más breves y sencillas posible.

Por último, el análisis de los datos obtenidos se realizará, primeramente, a modo de identificación y explicación de los resultados para, seguidamente, centrarnos en un estudio comparativo entre los resultados de las muestras de los grupos de las dos localidades encuestadas.

Dicho estudio se basará en las aportaciones técnicas anteriores (muestras, población, casos, recogida de datos, estudio de frecuencias, etc.), puesto que están insertas en el método global de investigación, el cual se concreta y estructura en las cuatro grandes fases del método comparativo de

Bereday (1964), siendo éstas: descripción, donde analizaremos las unidades de comparación, es decir, las variables comparativas según los tres ámbitos estudiados; interpretación, fase que, unida a la anterior, pretende contextualizar y fundamentar la elección del tema en cuestión; yuxtaposición, donde, a través de las gráficas podremos observar las semejanzas y diferencias de los resultados obtenidos en los cuestionarios; y comparación, momento en el cual procederemos a explicar tales similitudes y discordancias.

4. DESARROLLO DEL PROCESO DE INVESTIGACIÓN

4.1. Procedimiento seguido para el análisis de los datos. Desarrollo

Para elaborar todo este punto nos sustentaremos, como hemos comentado anteriormente, en el método comparativo de Bereday (1964), puesto que las cuatro etapas que utiliza para su análisis nos permitirán llevar a cabo un examen exhaustivo de los resultados obtenidos.

4.1.1. Descripción de variables

Nos centraremos aquí en la especificación de todas y cada una de las variables estudiadas, las cuales hemos procurado que cumplan los requisitos de medida, disponibilidad, relevancia, utilidad, eficiencia, rentabilidad, precisión, fiabilidad, compatibilidad, comprensibilidad y oportunidad (Carrasco, 2006). Para ello las categorizaremos según los tres ámbitos analizados: el sociológico, el cultural y el pedagógico.

Las variables seleccionadas han sido incluidas en encuestas, por ser ésta una de las técnicas más factibles y fiables para la obtención de datos cuantitativos y objetivos. Con ellas se pretende recabar una gran cantidad de información en el menor tiempo posible, sobre todo de cara a la duración de la cumplimentación de las mismas.

Para ello, la selección ha sido motivada por esa búsqueda de respuestas, por lo que hemos elaborado preguntas cerradas, de respuesta múltiple, de valoración y categorizadas, con las que hemos obtenido información suficiente como para identificar y perfilar, *grosso modo*, cada uno de los ámbitos estudiados.

Pasaremos, a continuación, a establecer los tres ámbitos y a detallar las variables en cuestión.

ÁMBITO SOCIOLÓGICO

“La sociología es la ciencia que trata de la estructura y funcionamiento de las sociedades humanas” (DRAE, 2001), es decir, es la disciplina que estudia al individuo y a los grupos sociales en relación a su comportamiento en el contexto que les rodea.

Nos remitimos a esta definición académica con el objetivo de dar sentido a las variables seleccionadas para el estudio de este ámbito en concreto, puesto que, a partir de ellas y desde un enfoque positivista, interpretativo y cuantitativo, pretendemos dar respuesta a las posibles relaciones existentes entre los diferentes ámbitos y variables a estudio.

Muchas de las preguntas seleccionadas pueden ser utilizadas como identificadores, tanto de los encuestados como de las academias, pero, para abordar este apartado, hemos seleccionado las siguientes: edad, género, lugar de nacimiento y nacionalidad, para definir a los alumnos, y: niveles educativos ofertados y demandados, medios de difusión, horarios y precio/hora, para determinar la tipología de las academias.

Con ellas pretendemos perfilar, por una parte, al tipo de alumnos que acude a las academias demandando refuerzo escolar y, por otra, la silueta de las academias que ofertan tal servicio. Además, la selección de estas variables permitirá evidenciar la interrelación existente entre las mismas y el resto de las definidas en los otros dos ámbitos.

Con la edad y el género demandamos conocer la relación que pueda existir entre ambas y la concordancia con el nivel académico que cursan, obteniendo así el porcentaje de alumnos que puedan haber repetido en algún momento y si este hecho justifica la asistencia a clases de refuerzo.

Además, los resultados anteriores se correlacionarán con las variables de lugar de nacimiento y nacionalidad, acercándonos aquí a la posible necesidad de refuerzo por ser extranjeros o por habitar en una ciudad diferente a la natal.

Por otra parte, para poder determinar el tipo de academias que ofertan clases particulares, nos sustentaremos en las variables mencionadas anteriormente para tal fin.

Con ellas tratamos de establecer, por ejemplo y de forma más concreta, la relación dada entre los niveles educativos ofertados y demandados, conociendo así en qué nivel de estudios se oferta más este servicio y en cuál existe una demanda mayor del mismo, lo que establecerá los cursos en los que, por ejemplo y aparentemente, más puede fallar el sistema educativo.

Por otra parte, el medio por el cual se dan a conocer, abarcando aquí, por consiguiente, el uso actual o no de las nuevas tecnologías (NN.TT.) y/o la continuidad de técnicas tradicionales tales como el boca a boca o los carteles.

Y, por último, los horarios de las clases en dependencia con el precio de las mismas, lo que determinará, no sólo el "prestigio" de las academias, sino las cantidades que las familias están dispuestas a abonar por el uso de estos servicios, o los momentos en los que más demanda se hace de esta actividad y su correspondencia con el curso académico (comienzo de curso, exámenes, recuperaciones, etc.).

ÁMBITO CULTURAL

En este apartado abarcaremos las variables que hemos empleado para definir el nivel socio-cultural de las familias que hacen uso de las clases particulares en las regiones estudiadas. Y es que, basándonos en Sanz-Magallón, Izquierdo y Curto (2014):

La distribución de los hogares según el tipo de enseñanza recibida también deberá presentar diferencias atendiendo al número de personas que trabajan en ellos. Efectivamente, cabe deducir mayores tasas de ocupación en las familias que demandan enseñanza de pago, debido a que es previsible un mayor nivel de ingresos en estos hogares, así como a que tienen más necesidad de trabajar para poder afrontar el importante gasto que conlleva este servicio. (p. 235).

Es por ello que hemos utilizado indicadores que nos puedan proporcionar los datos necesarios, como para poder trazar la silueta de las familias de los alumnos que acuden a academias de este tipo, como por ejemplo: número de hermanos/hijos, situación laboral actual del estudiante y de sus padres, titularidad de los centros a los que ha acudido a lo largo de su educación formal y precio/hora que abona para cubrir estos servicios de refuerzo adicional educativo.

El perfil familiar nos interesa identificarlo porque "sus acciones producen o contribuyen a la perpetuación, inscripción y reinversión de desigualdades sociales, tanto viejas como nuevas" (Ball, 2003, p. 5), lo que, en palabras de Lareau & Shumar (1996), contribuye a que los padres, incluso desde un nivel socio-económico medio, se vinculen de distintas formas a sus hijos y, junto con ello, muestren diferentes valoraciones de su relativo "poder" frente a la escuela.

Con ellos determinaremos si estamos hablando de familias tradicionales, monoparentales, etc.; el número de hijos reafirmará o no el descenso de la natalidad; si todos los miembros de la familia trabajan o sólo lo hacen los

padres, unido a si los alumnos compatibilizan sus estudios con un empleo; la titularidad de los centros a los que acuden, importante para determinar el gasto que dedican las familias a la educación de sus hijos, y ya no sólo refiriéndonos a las clases particulares; y, por último, la cantidad de dinero que invierten las familias en esta educación paralela a la formal.

ÁMBITO PEDAGÓGICO

“La pedagogía va construyendo su objeto teórico en torno a los procesos de educación del ser humano, en la medida que comprende las relaciones internas de los mismos a diferentes niveles” (Aragón, 2007, p. 39), es por ello que este ámbito es imprescindible para la puesta en práctica de una enseñanza pedagógica de calidad, debiendo valorar aspectos tales como los metodológicos, los didácticos, los organizativos, etc. Perspectivas que se deberían tener muy en cuenta a la hora de organizar actividades como las analizadas en este estudio, y para el que hemos utilizado las siguientes variables.

Por una parte, hemos considerado la recogida de datos en relación a los estudios finalizados y en curso, puesto que esto determinará, en dependencia con la edad, el tipo de alumno con el que estamos tratando. También enmarcará en qué nivel educativo existe una demanda mayor de refuerzo escolar, dibujando esto un posible declive en el sistema educativo.

Unido al punto anterior, podremos entrelazar las materias más demandadas, determinando aquí, si las mismas lo son por la dificultad del recién iniciado nivel educativo en el que se encuentra el alumno o son generales y habituales en cualquier curso o nivel escolar.

Seguidamente, abarcaremos indicadores que nos muestren la continuidad de los estudiantes en las academias, puesto que, con las variables de tiempo medio de asistencia y número de horas al día y a la semana, podremos comprobar si el empleo que se hace de las clases particulares es meramente puntual o si existe una continuidad en el uso de las mismas y,

por consiguiente, en la preocupación por el rendimiento y/o los resultados de los usuarios.

Además, el motivo de la asistencia a las clases particulares determinará si la demanda de refuerzo escolar es similar a la de los países asiáticos o, por el contrario, no guarda relación alguna, es decir, si se acude por una materia y un tiempo específico o, por el contrario, las clases están incluidas en la rutina escolar del alumno.

Por último, el número de alumnos por academia, el tipo de profesorado y los niveles ofertados y demandados (abarcados estos en el primer punto), establecerán si existe una metodología adecuada para llevar a cabo, con éxito, este tipo de actividad extraescolar.

4.1.2. Contextualización

Como ya comentábamos en epígrafes anteriores, las clases particulares no sólo están fuera del marco legal de nuestro país e inmersas en una economía sumergida (exceptuando las impartidas por las academias, puesto que están consideradas como actividad empresarial), sino que, aún en la actualidad, siguen sin estar reguladas y supervisadas por los órganos correspondientes, permitiendo con esto, no sólo el aumento de ese tipo de economía, sino el impedimento, por contra, de la creación de empleo destinado a esta causa que, por otro lado, cada vez adquiere un papel y una importancia mayor, sobre todo si nos remitimos a los datos del informe PISA (2012).

Las actividades extraescolares han sido asociadas a un mejor nivel educativo, más competencias interpersonales, mayores aspiraciones y nivel de atención (Mahoney, Cairos & Farwer, 2003), aunque Marsh y Kleitman (2002) afirman que, este tipo de actividades, seleccionadas y planificadas en la escuela, son más beneficiosas que las realizadas fuera de ella, ya que frecuentemente estas últimas no gozan de la suficiente planificación, ordenación y sentido lógico y coherente.

Si tenemos en cuenta las afirmaciones anteriores podemos alegar que, si la organización de las clases particulares se deja en manos del mercado, es probable que se mantengan e incrementen las desigualdades sociales, puesto que las familias más pudientes estarán en mejores condiciones de invertir, en mayores cantidades, en tutorías privadas de calidad.

Y es que, aunque la relación existente entre el nivel socio-económico familiar y el cultural, en dependencia con el rendimiento escolar, se vislumbra como una medida que favorece la equidad del sistema educativo, el uso de las clases particulares puede aumentar tales desigualdades, puesto que no todas las familias cuentan con el poder adquisitivo suficiente para acceder a las mismas.

Las clases particulares pueden tener, también, implicaciones para el desarrollo personal y pedagógico del alumnado, contribuyendo esto a largas horas de estudio cada día y dando lugar a un desequilibrio entre lo académico y el resto de actividades del día a día del estudiante, los miembros de la familia y los educadores.

Además, pueden traer aparejadas consecuencias en la enseñanza formal, influyendo negativamente en la manera en la que los maestros realizan su trabajo, en la metodología empleada, en cómo involucran a sus estudiantes en las clases y en la forma en la que interactúan con las familias y con la comunidad en general.

Es por ello que este tipo de enseñanza privada va más allá del énfasis en la economía y en la asignación de las funciones de la escuela, puesto que da lugar a una actividad que conlleva una fuerte implicación en dimensiones tales como la histórica, la sociocultural y la política, sumergidas todas ellas en nuestra sociedad y relacionadas de forma directa e indirecta con este fenómeno, y no sólo en base a su significado, sino también a su persistente poder y sus múltiples manifestaciones institucionales.

Este hecho está originando debates sobre política educativa, igualdad, equidad y justicia social en relación con los procesos de formación estatal,

trasmisión política, o con las diferentes repercusiones que conlleva a nivel global, por lo que, estudios como los de Bray (2013) sirven como cimiento para:

La reflexión de cuestiones sociales, económicas, políticas y pedagógicas asociadas con la globalización, además de cuestiones de filiación, cohesión social, ciudadanía, estratificación social, el papel del Estado y, más particularmente, las políticas educativas y las prácticas escolares en concordancia con los propósitos de educación y enseñanza en las sociedades contemporáneas. (p. 4).

Prueba de tales debates son los que se han venido originando a raíz de los resultados que proyectan los diferentes informes de PISA, donde podemos localizar y posicionar a las dos ciudades analizadas.

Para ello nos remitiremos a los resultados del informe PISA de 2009, puesto que en el último (PISA, 2012) Canarias fue una de las tres comunidades que no participó, pudiendo esto estar condicionado por los catastróficos resultados que obtuvo en el anterior estudio y que detallaremos a continuación, en relación también a los resultados alcanzados en la región de Castilla y León, en España y en la OCDE.

Para su comprensión hay que tener en cuenta que PISA ha sido diseñada de tal forma que la puntuación media a obtener está alrededor de los 500 puntos, por lo que los resultados por encima de esta cifra son satisfactorios mientras que los inferiores, mientras más alejados estén de esta media, peores son.

	LECTURA	MATEMÁTICAS	CIENCIAS
	Puntuación media	Puntuación media	Puntuación media
Castilla y León	503	514	516
OCDE	493	496	501
España	481	483	488
Canarias	448	435	452

Fuente: Base de datos PISA 2009 de la OCDE.

Los resultados obtenidos sirven como claro ejemplo de la brecha existente entre las regiones del sur de España en relación con las del norte, obteniendo éstas siempre mejores resultados y posicionamiento en estudios como el citado.

En el cuadro anterior podemos observar, de forma evidente, cómo Castilla y León no sólo supera en 55, 79 y 64 puntos a Canarias en las pruebas de lectura, matemáticas y ciencias, respectivamente, sino que también está posicionada por encima de la media de España y de la propia OCDE.

Este hecho deja implícita una clara falta de equidad, en lo que al sistema educativo se refiere, y si lo relacionamos con el fenómeno que estamos analizando, la educación en la sombra, puede que contribuya, aún más, a aumentar esas desigualdades, puesto que sólo las familias más pudientes podrán mejorar tales datos, para lo que se servirán de ese apoyo escolar paralelo a la educación formal.

Por todo ello, se hace necesario abordar aquí la organización del sistema nacional de educación, en lo concerniente a Canarias y Castilla y León, puesto que, aunque su planteamiento pueda resultar complejo, es imprescindible, no obstante, mencionar algunas de las tradiciones socioeducativas; cultura escolar relacionada con la participación de las familias, de los alumnos, las relaciones con el entorno, etc.; o programas de mejora de la calidad de la enseñanza como los de éxito, refuerzo, etc., para poder argumentar la diferencia existente entre los datos obtenidos por ambas regiones.

Si nos referimos a la organización educativa en la comunidad autónoma de Canarias (fuente: Gobierno de Canarias, 2014), podemos encontrar varias iniciativas y/o proyectos en los que la comunidad autónoma ha sido pionera, encontrándose, entre ellos:

- La implantación en sus centros educativos de la Acreditación para la Igualdad, consistiendo ésta en la realización de talleres coeducativos, cursos de formación para el profesorado, protocolos de integración, diseño de actuaciones de aprendizaje y colaboración con otras Administraciones Públicas, colectivos y ONGs;
- La Educación Infantil desde los 6 meses;
- La observación del Sol en los centros educativos, promoviendo así la adquisición de un aprendizaje significativo a los alumnos de ESO y bachiller;
- Las Jornadas de Pedagogía Sistemática, herramienta imprescindible para el refuerzo de los adultos en su tarea como educadores;
- La firma de contratos-programa con los centros educativos para la mejora del éxito escolar tales como el conocido Plan PROA (Plan de Refuerzo, Orientación y Apoyo) que pretende evitar el abandono escolar a través de la mejora del rendimiento educativo;
- La formación del profesor tutor, con el objetivo de mejorar la calidad de la educación, de los resultados y la reducción del abandono temprano;
- La detección de niños con altas capacidades;
- La implantación de un programa para prevenir las dificultades de aprendizaje en lectura y escritura;
- Etc.

Por otra parte, la comunidad autónoma de Castilla y León (fuente: Junta de Castilla y León, 2014) también ha sido protagonista de innumerables programas en diversos ámbitos educativos, tales como:

- La participación del estudio de PISA, obteniendo unos resultados excelentes en el mismo;
- El desarrollo educativo en perspectiva histórica;
- El uso de las nuevas tecnologías en educación, sobre todo en la Formación Profesional;
- La impartición de clases en inglés en el nivel educativo de Educación Infantil;
- La Formación Profesional Dual y la implantación de aulas-empresas de F.P., la cuales facilitan la inserción laboral del alumnado;
- La puesta en marcha de un Centro Rural de Innovación Educativa Bilingüe, dirigido a alumnos de 5º y 6º de primaria y 1º y 2º de ESO;
- La gestión del talento del alumno a través de un foro educativo;
- Etc.

Y es que, además, Castilla y León posee una mentalidad social muy apegada a la educación como instrumento de movilidad social, lo cual fomenta su implicación en todo este tipo de iniciativas educativas.

Pero, como podemos comprobar, a pesar de los resultados obtenidos en el informe (PISA, 2009), ambas regiones están preocupadas, aparentemente, por la mejora de la calidad educativa en sus provincias, por lo que, a simple vista, su implicación en programas educativos que fomenten la misma, no determina la relación directa con tales datos alcanzados por ambas comunidades.

Es por ello que quizá haya que ir más allá y, en estudios futuros, analizar, por ejemplo, los resultados obtenidos a nivel de centro y si los mismos tienen alguna relación directa con el uso de las clases particulares, puesto que, teóricamente, las iniciativas promovidas en materia de mejora de la educación y de refuerzo educativo, a nivel estatal y autonómico, persiguen los mismos objetivos, por lo que es incomprensible que los resultados no sean similares, lo que se puede atribuir también, en un primer momento, a la metodología utilizada para la aplicación de las mismas o a su posible descontextualización.

4.1.3. Yuxtaposición

4.1.3.1. Gráficas. Semejanzas y diferencias

En este apartado planteamos la yuxtaposición, es decir, una descripción comparativa a través de las gráficas elaboradas con los datos recabados en el estudio.

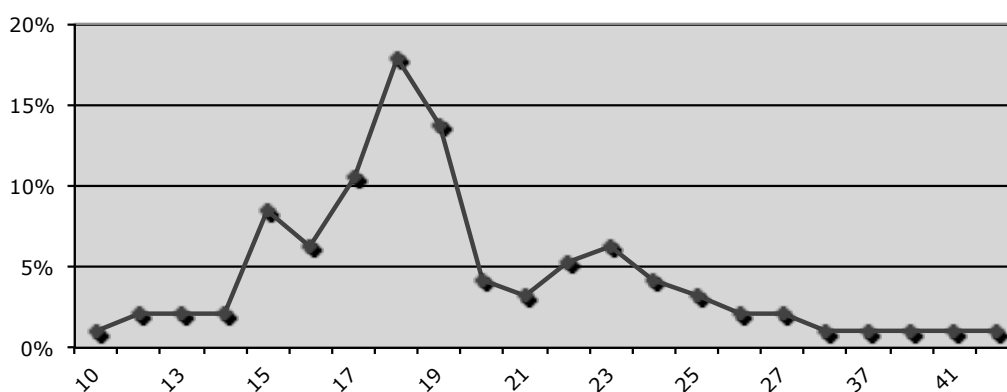
Para ello las organizaremos en función de las tres variables centrales del análisis en cuestión: sociológica, cultural y pedagógica. Esta práctica nos facilitará, tanto la observación directa de las similitudes y diferencias, que se plasmará al final de cada apartado, como su posterior análisis comparativo simultáneo, permitiéndonos entrever las semejanzas y diferencias existentes entre ambas localidades y según las variables analizadas.

Además, después de cada indicador expuesto, señalaremos los valores medios o con mayores porcentajes de cada localidad, con el objetivo de subrayarlos e identificarlos de forma cuantitativa. No será hasta el epígrafe siguiente cuando llevemos a cabo la comparación en sí a través de los resultados que ahora expondremos.

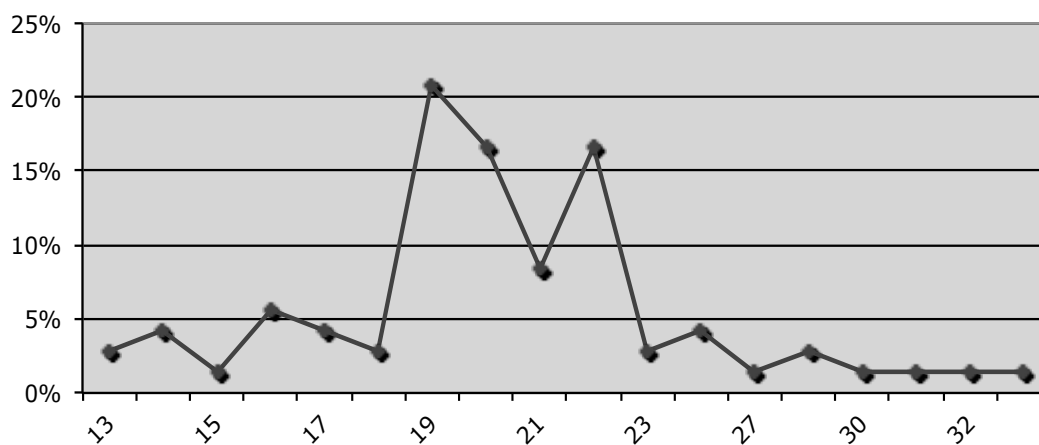
VARIABLES SOCIOLÓGICAS

EDAD MEDIA DEL ALUMNADO

LAS PALMAS DE GRAN CANARIA

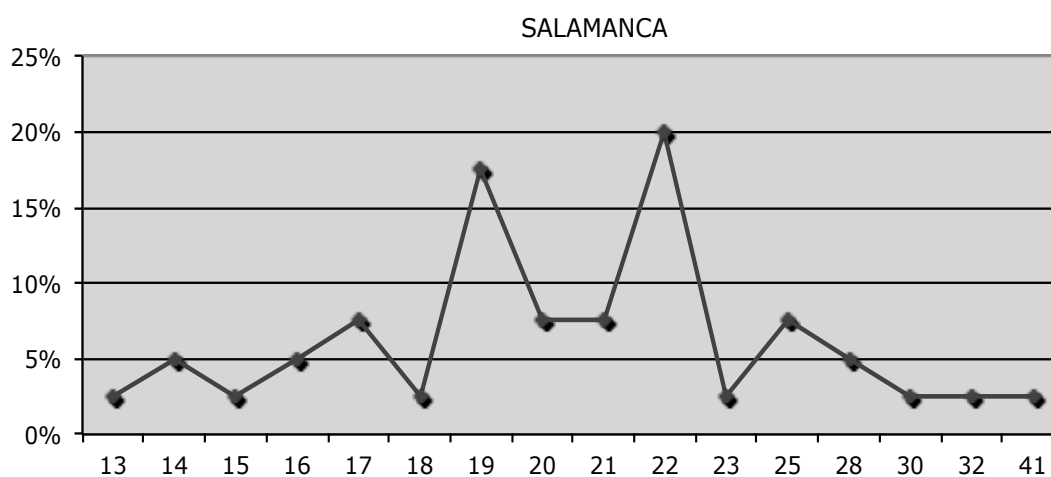
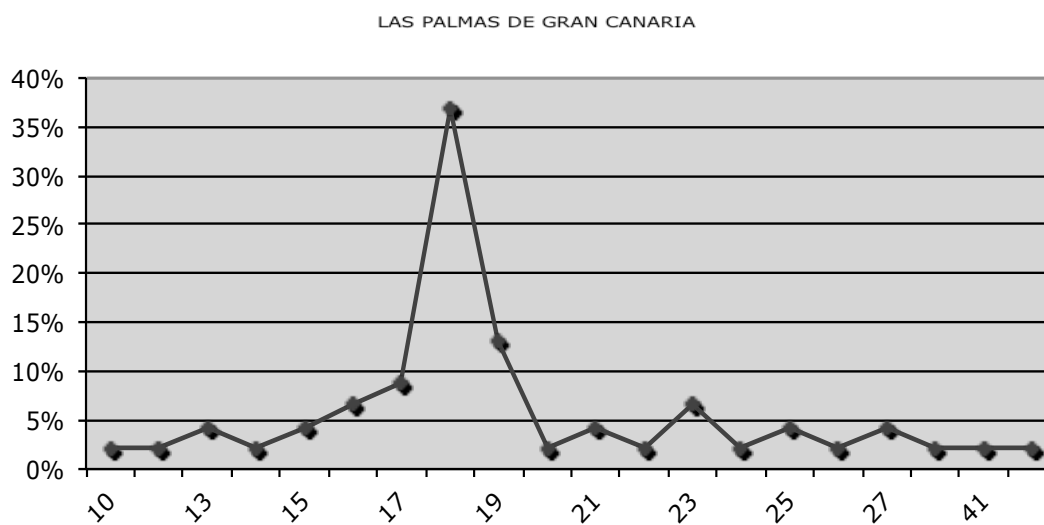


SALAMANCA



Encontramos que la edad media en la ciudad de Las Palmas es de 18 años mientras que en la de Salamanca es de 19. Además, el grosor de la muestra de la primera se encuentra en edades comprendidas entre los 17 y los 19 años mientras que, en la segunda, está entre los 18 y los 22.

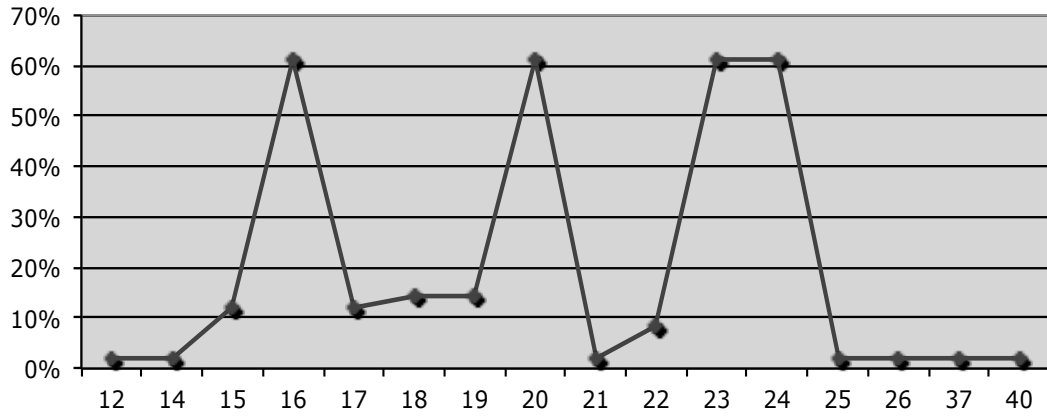
EDAD MEDIA DEL ALUMNADO. HOMBRES



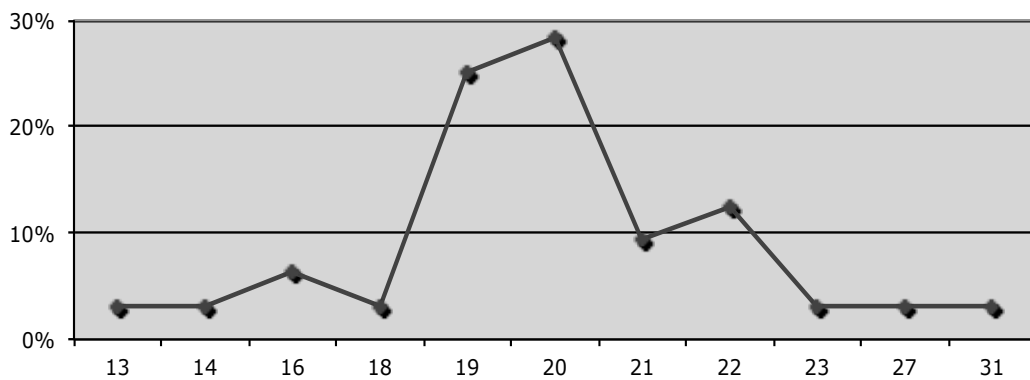
En este caso, la edad media de los hombres de la ciudad de Las Palmas es de 18 años mientras que en Salamanca es de 22. La amplitud de la muestra se encuentra concentrada, en el primer caso, en la señalada, mientras que, en el segundo, hay intervalos mayores entre los 19 y los 22 años.

EDAD MEDIA DEL ALUMNADO. MUJERES

LAS PALMAS DE GRAN CANARIA

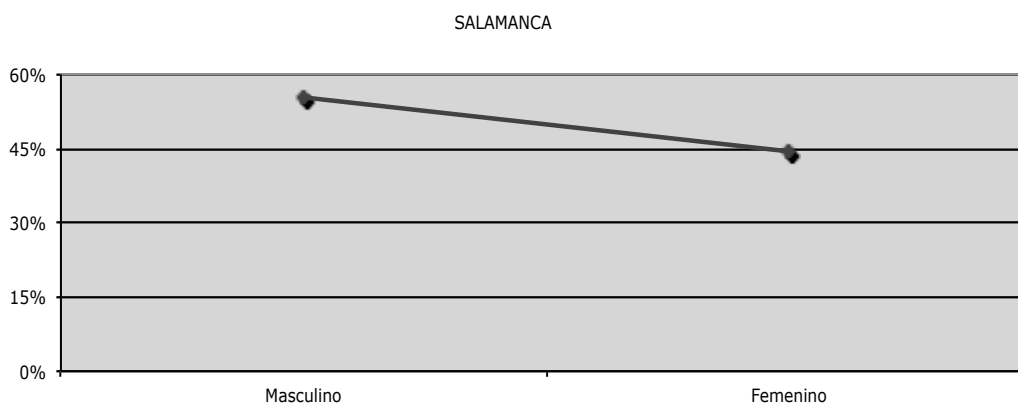
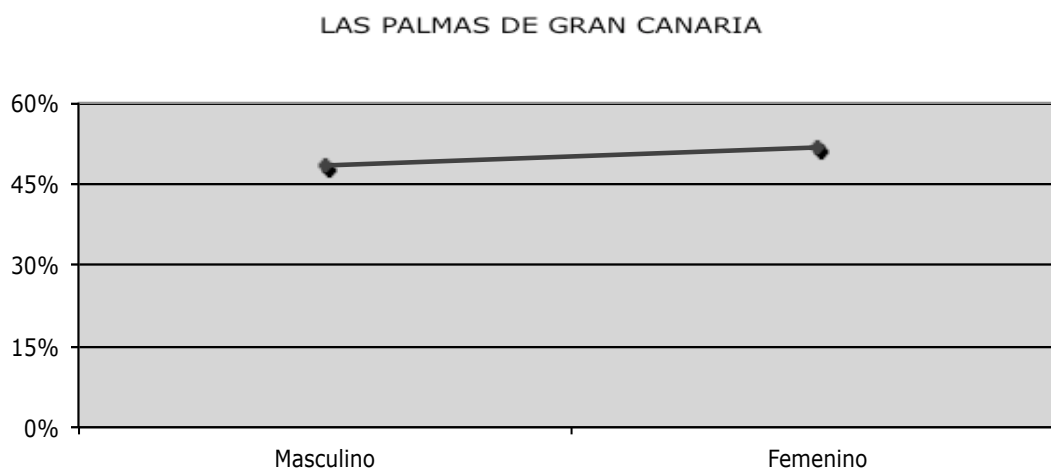


SALAMANCA



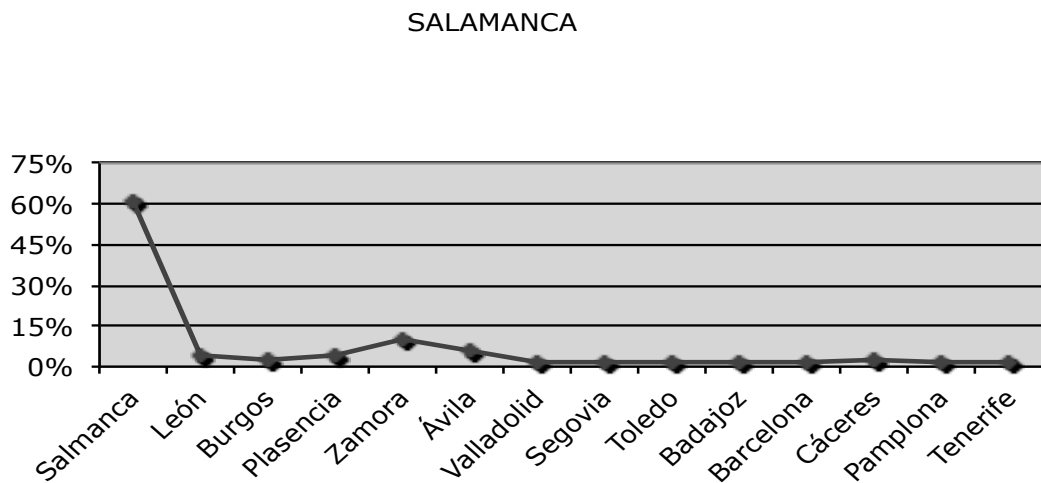
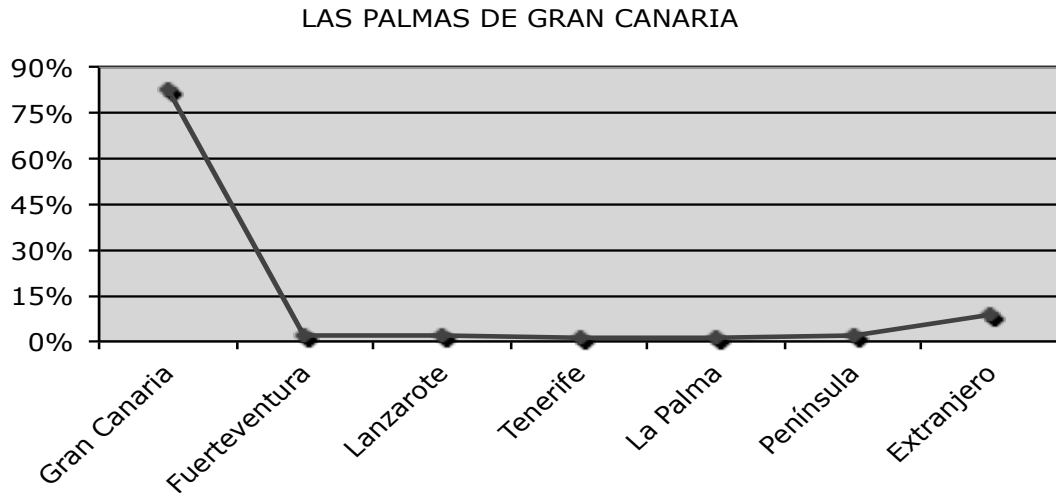
En lo referente a las mujeres, en Las Palmas la edad ronda entre los 18-19 años mientras que en Salamanca es de 20.

GÉNERO



En Las Palmas son mayoría las mujeres que acuden a las academias en busca de refuerzo educativo, en un 51,58%, mientras que en Salamanca lo son los hombres, en un 55,56%.

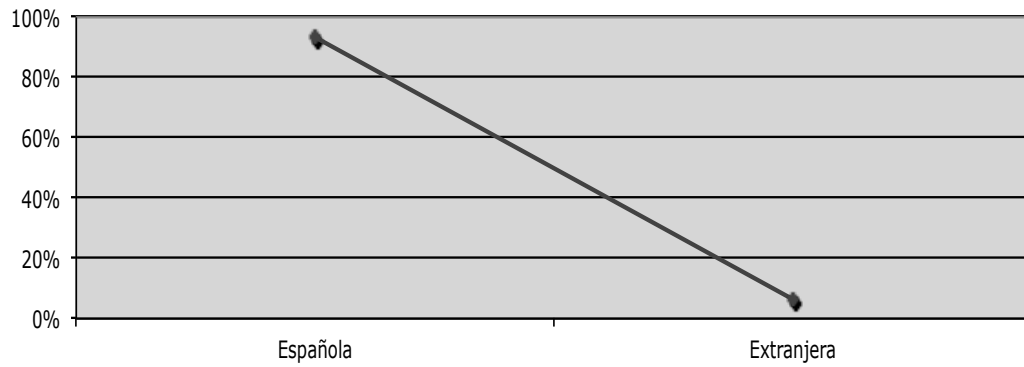
LUGAR DE NACIMIENTO



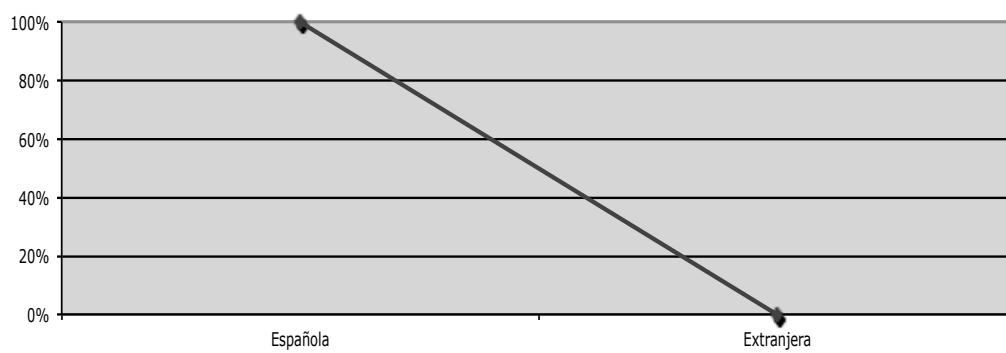
En ambos casos la mayoría de los alumnos han nacido en la provincia en la que residen, aunque el porcentaje de éstos es mayor en Canarias.

NACIONALIDAD

LAS PALMAS DE GRAN CANARIA

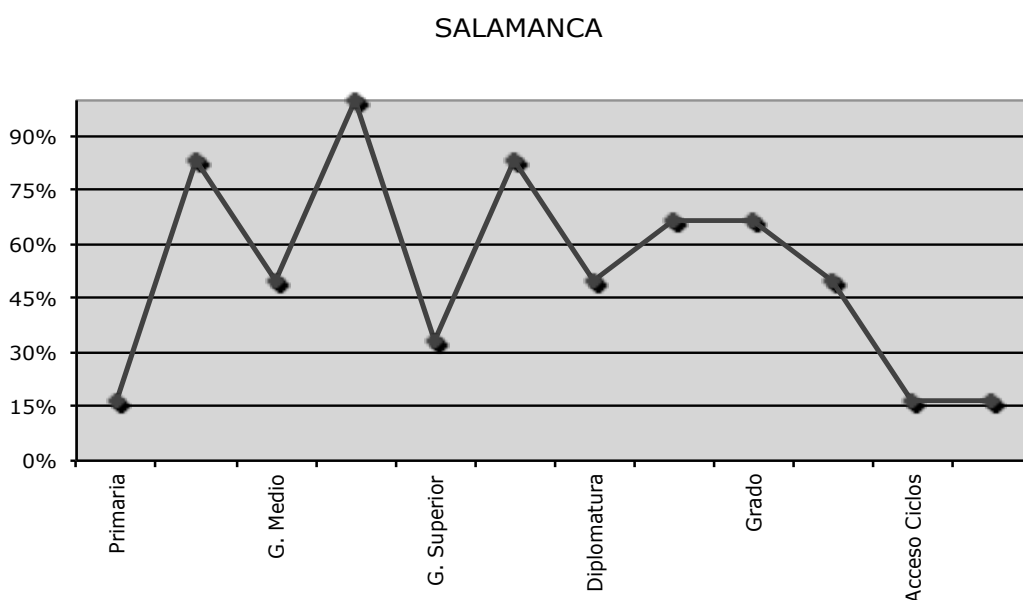
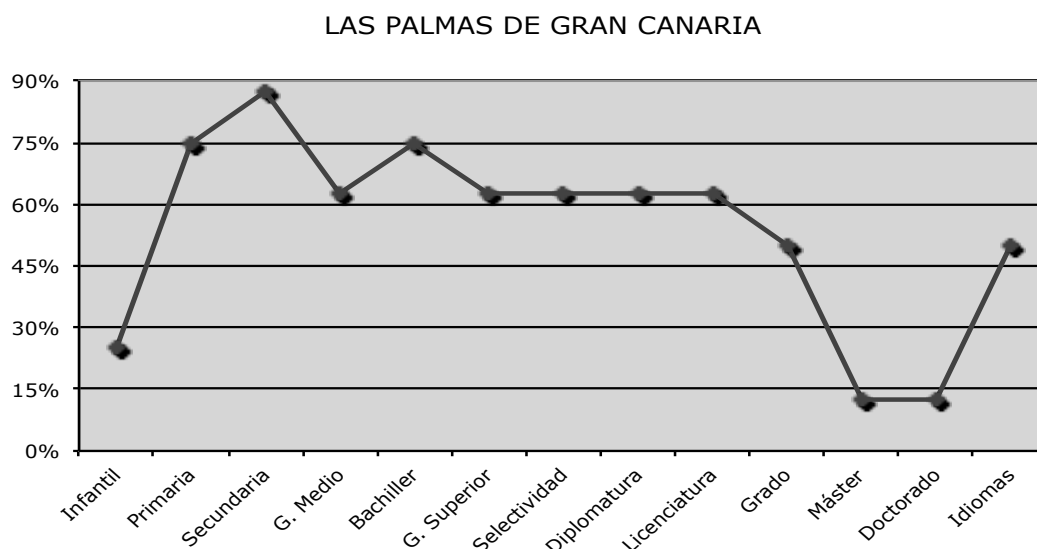


SALAMANCA



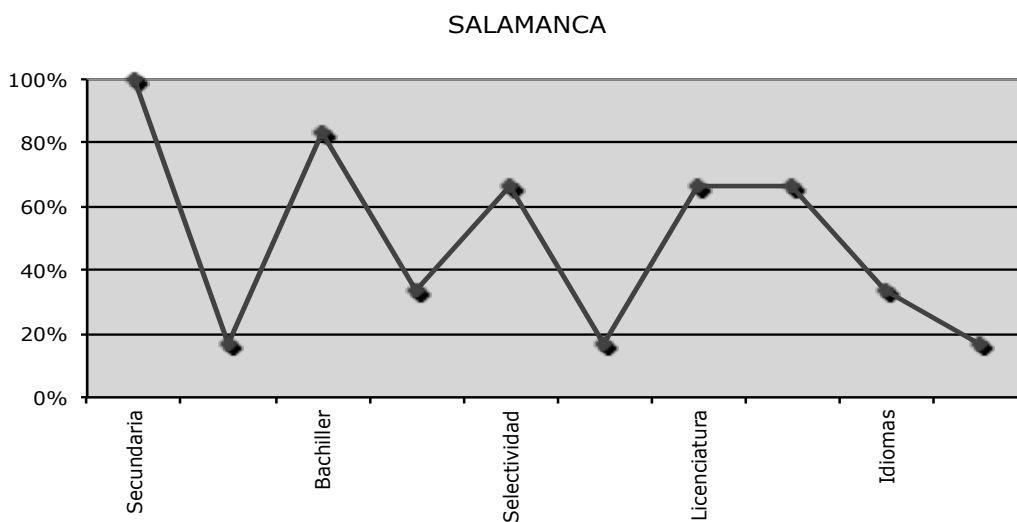
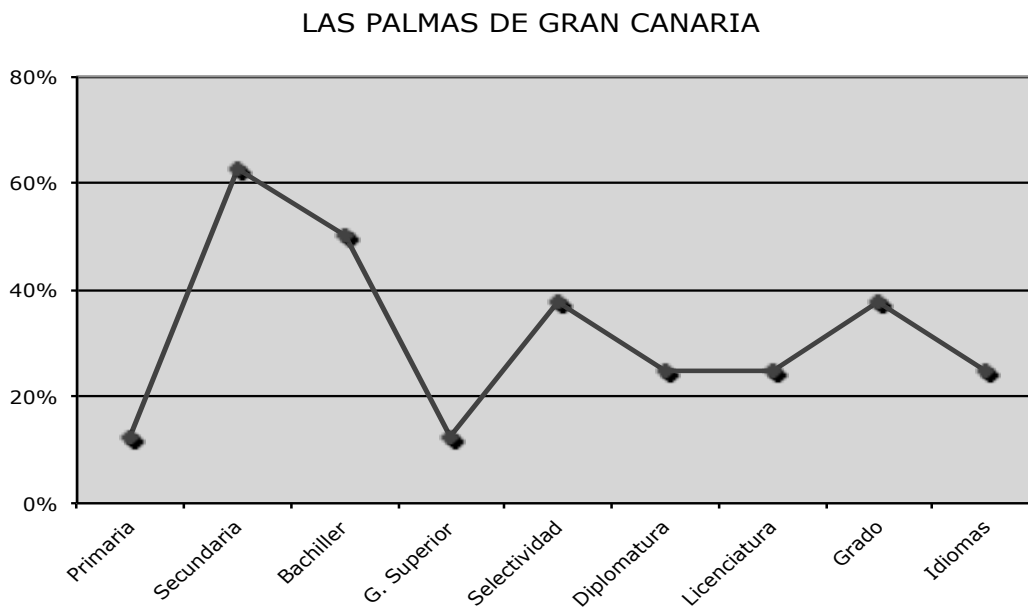
Casi la totalidad de los estudiantes de ambas localidades son de procedencia española.

PORCENTAJE ACADEMIAS EN RELACIÓN A LOS NIVELES EDUCATIVOS MÁS OFERTADOS EN LAS MISMAS



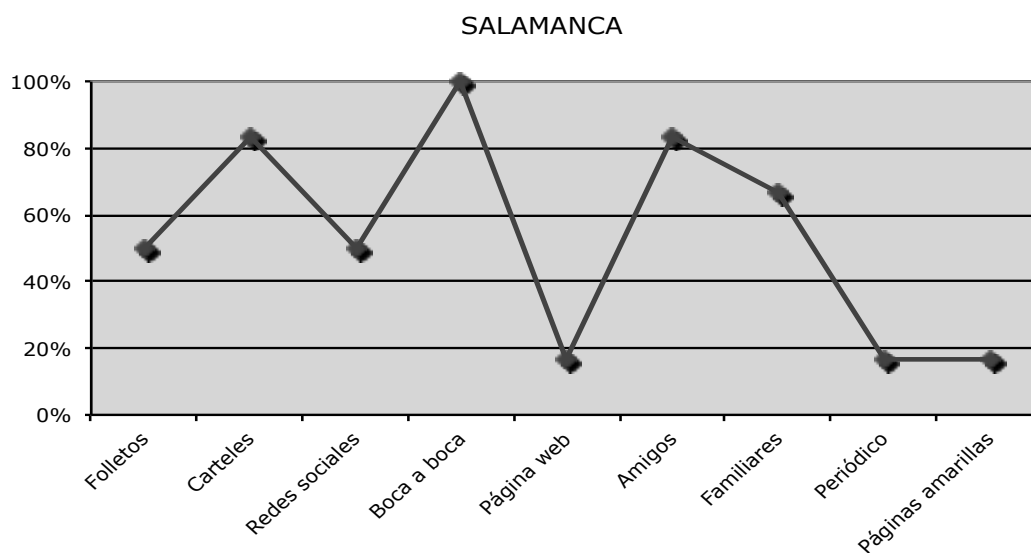
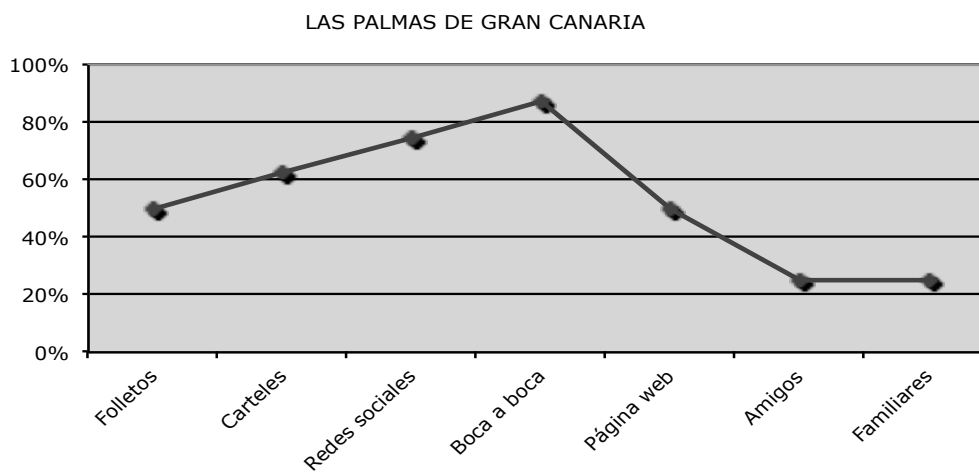
Los niveles educativos que más se suelen ofertar en las academias, en relación al refuerzo educativo, en ambos casos, son los de secundaria y bachiller.

PORCENTAJE DE ACADEMIAS EN RELACIÓN A LOS NIVELES EDUCATIVOS MÁS DEMANDADOS



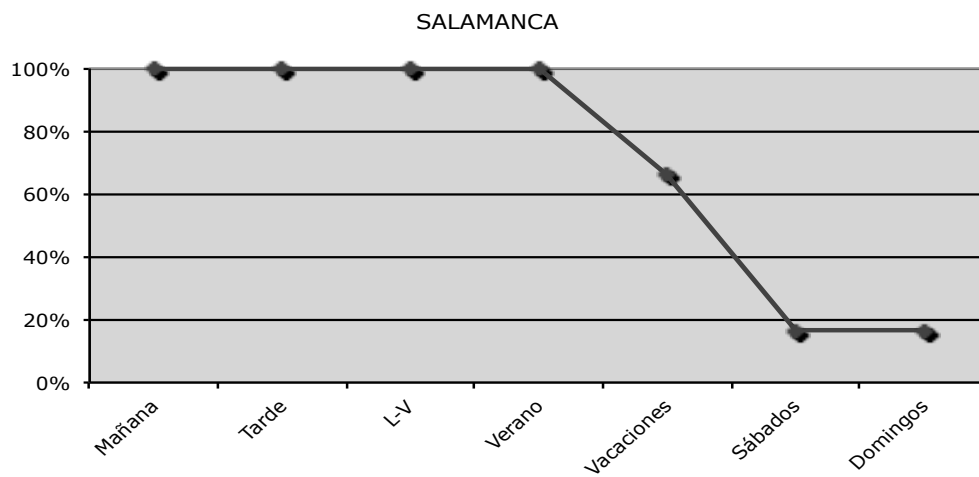
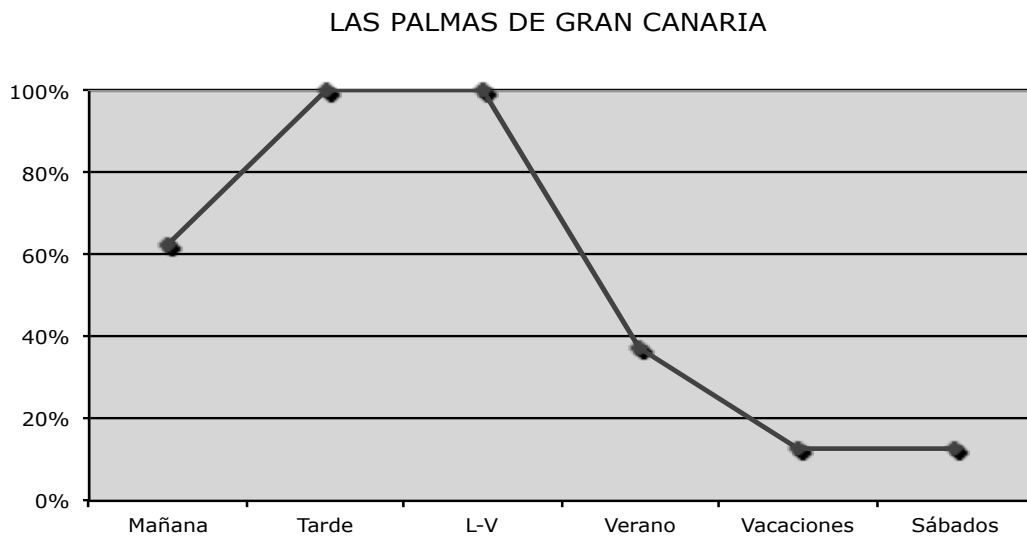
El nivel educativo que solicita mayor refuerzo educativo, en ambos casos, es el de secundaria.

MEDIOS DE DIFUSIÓN MÁS UTILIZADOS POR LAS ACADEMIAS



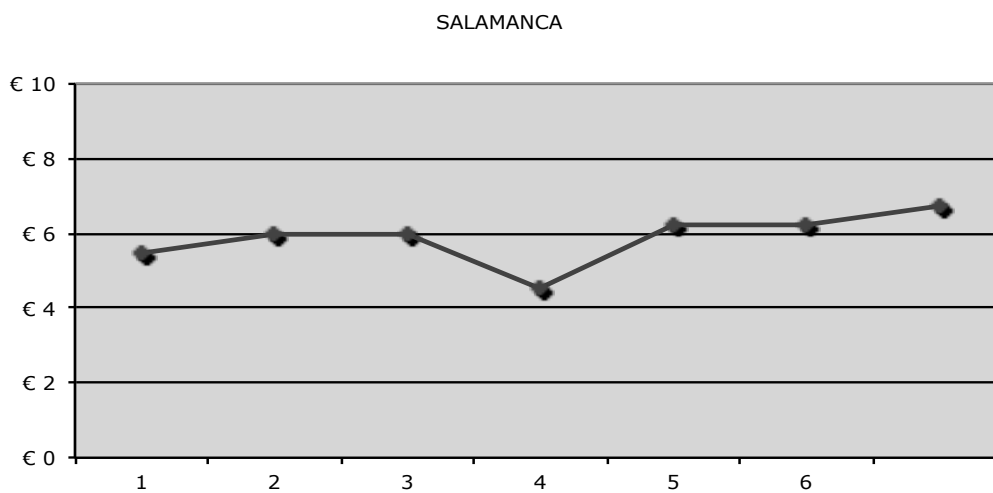
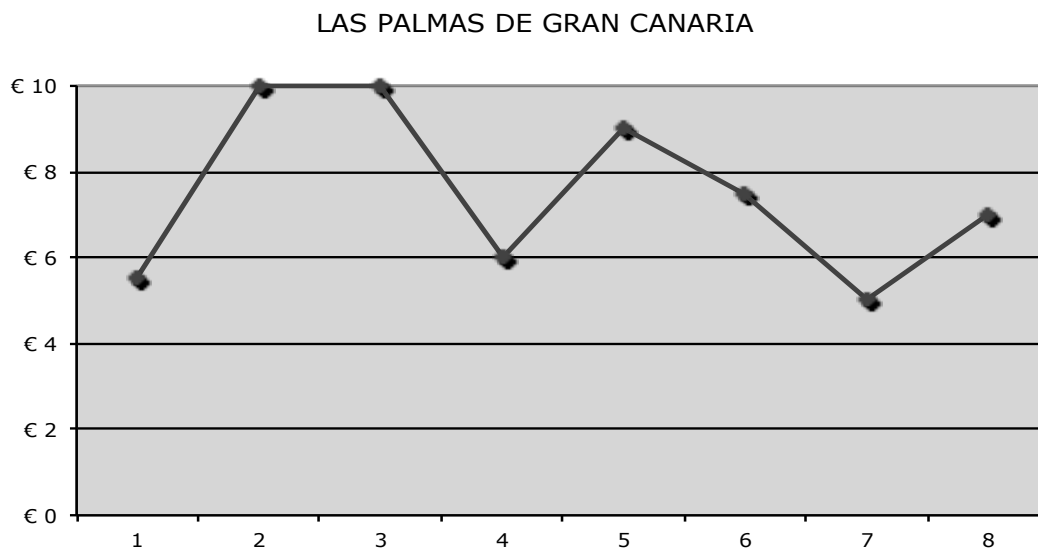
Las academias de ambas regiones suelen darse a conocer, mayoritariamente, mediante la técnica del "boca a boca".

HORARIOS OFERTADOS POR LAS ACADEMIAS



Todas las academias encuestadas ofertan un amplio rango horario durante el curso académico.

PRECIO/HORA SEGÚN LAS ACADEMIAS



El precio de las academias ronda los 7,5€/hora en Canarias, mientras que en Castilla y León es un tanto inferior, no alcanzando los 6€/hora.

Semejanzas:

- Si hablamos de nacionalidad, ambas ciudades alcanza casi el total del porcentaje de estudiantes españoles.
- Según las academias, en ambas localidades, los estudios más demandados son los del nivel de secundaria.
- Según los usuarios de las academias, en ambas localidades, los estudios más demandados son los de grado.
- El medio de difusión más empleado por ambas regiones es el "boca a boca".

Diferencias:

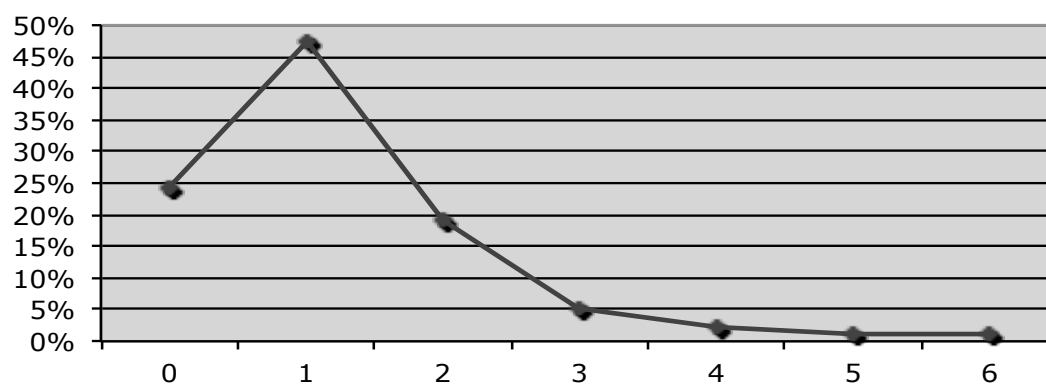
- La edad de los alumnos que están inscritos en las academias es superior en 1 año en relación a la media general (total inscritos por localidad), pero difiere en 4 si nos referimos sólo a los hombres y en 1-2 a las mujeres. En todos los casos es superior en la localidad de Salamanca.
- El género de los estudiantes que acuden a clases particulares es mayoría femenino en el caso de Las Palmas y masculino en el de Salamanca, pero en ambos casos apenas sobrepasa el 50% de alumnos.
- El intervalo horario de apoyo educativo en Canarias es inferior al de Salamanca en relación al porcentaje de academias que lo ofertan.
- En relación al lugar de nacimiento, en el caso de Las Palmas, el 83,16% ha nacido en dicha localidad, mientras que en el de Salamanca, sólo lo ha hecho un 61,11%.

- Según las academias, sus alumnos pagan una media de 7,5€/hora en Las Palmas mientras que en Salamanca el precio es inferior en más de 1,6€.
- En relación a las respuestas de las academias, los estudios más ofertados por las mismas son los de secundaria en Las Palmas y los de Bachiller en Salamanca.
- Según las academias, en ambas localidades los estudios más demandados son los del nivel de secundaria, en contra con lo que arrojan las encuestas, en las cuales podemos observar que la demanda es mayor en los estudios de grado.

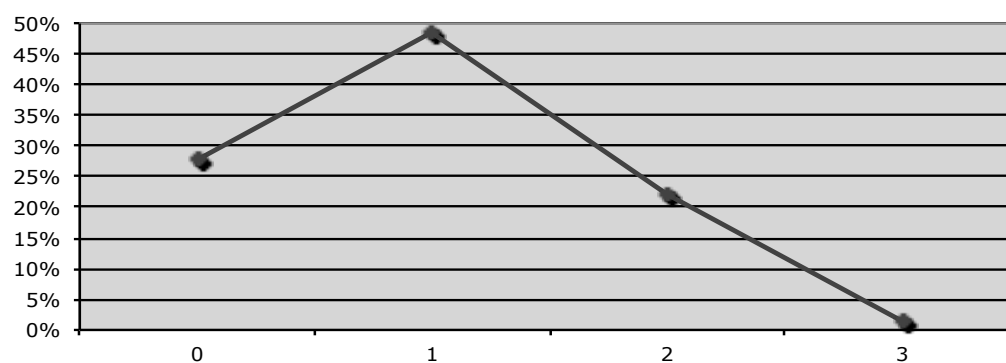
VARIABLES CULTURALES

NÚMERO DE HERMANOS

LAS PALMAS DE GRAN CANARIA



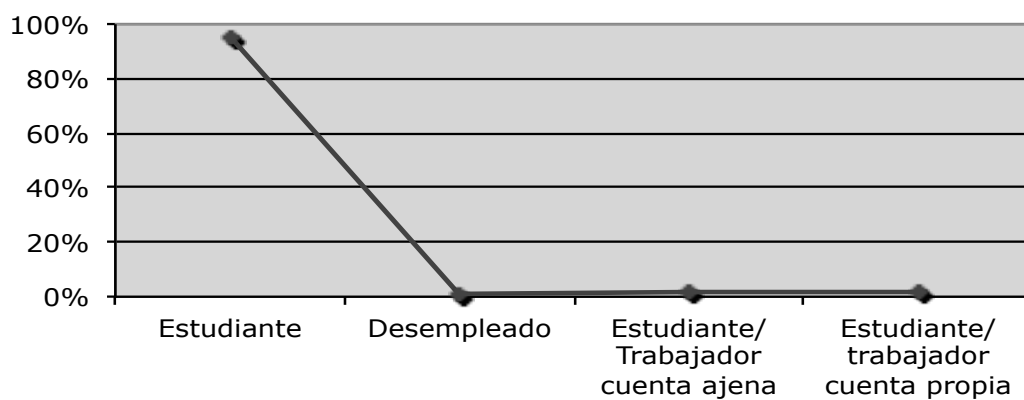
SALAMANCA



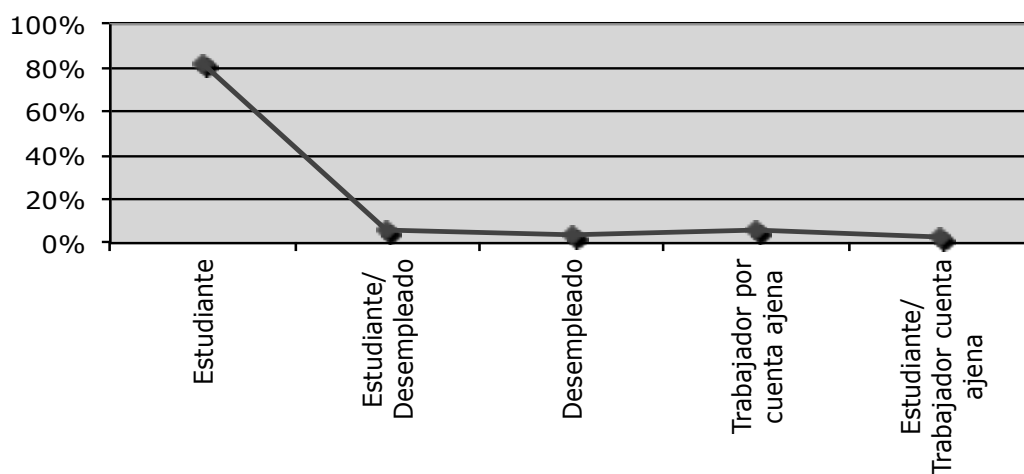
La gran mayoría de los alumnos encuestados (casi el 50% de la totalidad), en ambas localidades, sólo cuenta con un hermano, es decir, son familias con sólo dos hijos.

SITUACIÓN LABORAL DEL ALUMNADO

LAS PALMAS DE GRAN CANARIA



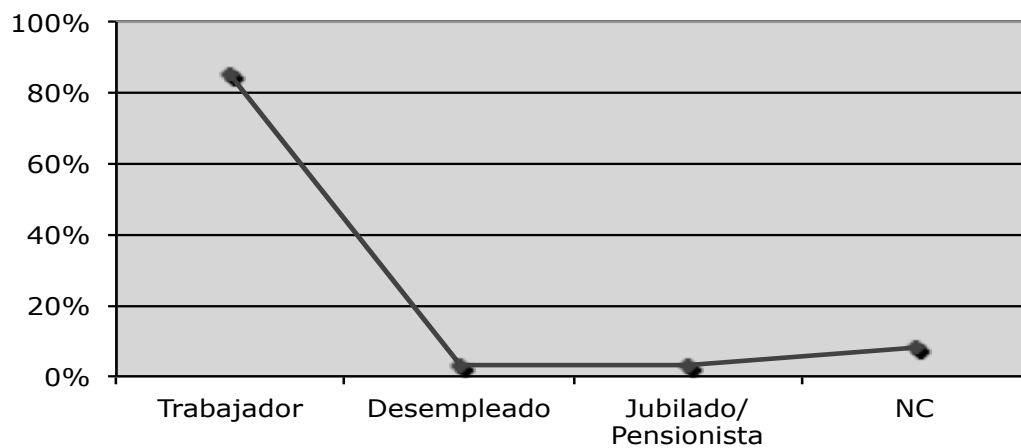
SALAMANCA



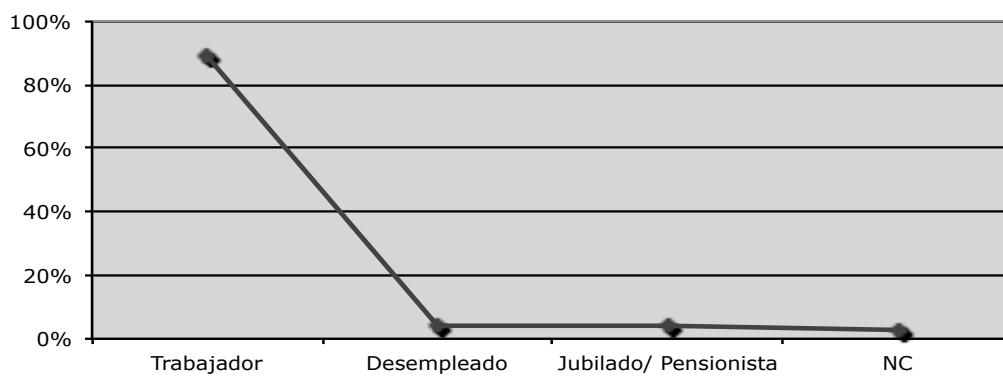
Casi el 100% de los estudiantes se dedica exclusivamente a sus estudios, puesto que no los compaginan con ningún tipo de actividad laboral.

SITUACIÓN LABORAL DEL PADRE DE FAMILIA

LAS PALMAS DE GRAN CANARIA



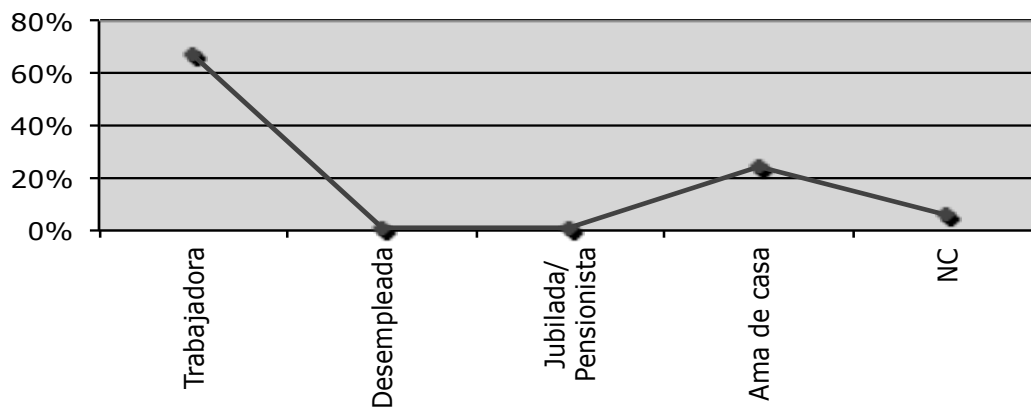
SALAMANCA



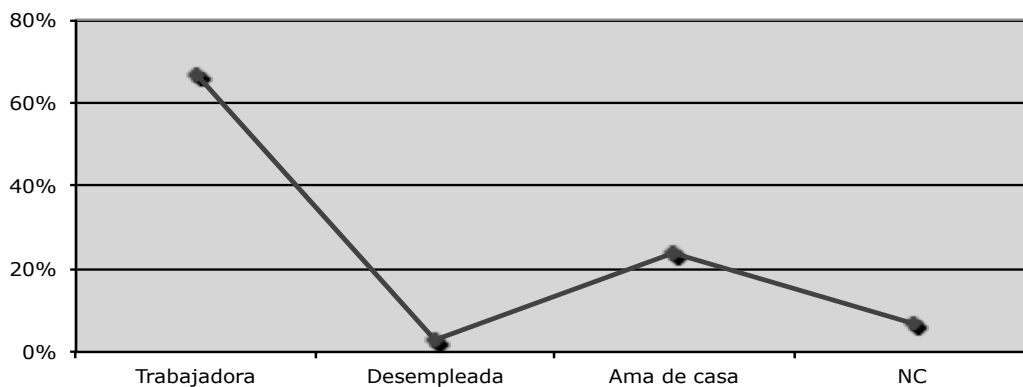
Más del 85% de los padres de ambas ciudades desarrolla alguna actividad laboral.

SITUACIÓN LABORAL DE LA MADRE DE FAMILIA

LAS PALMAS DE GRAN CANARIA

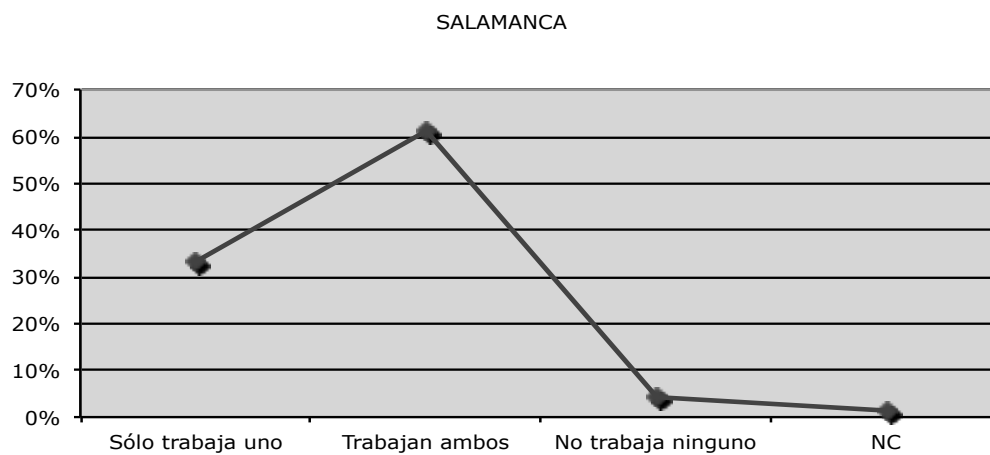
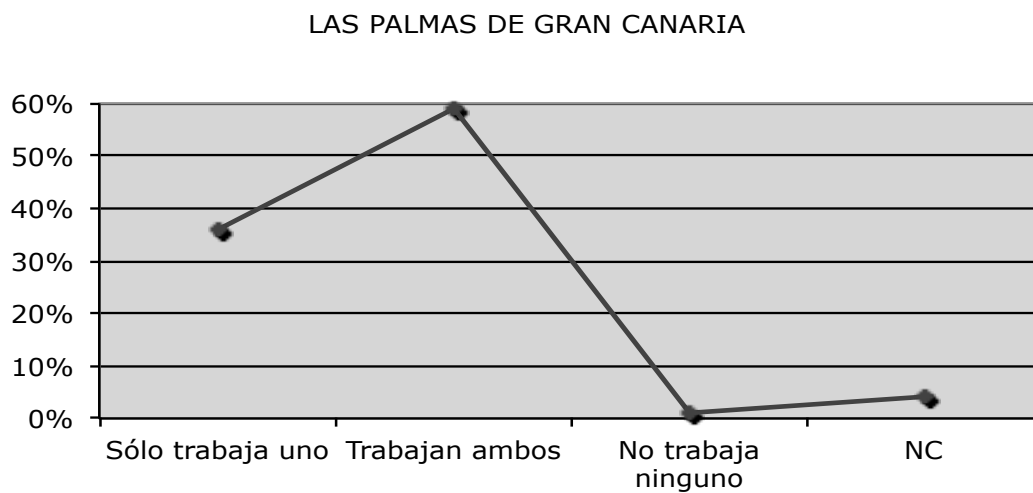


SALAMANCA



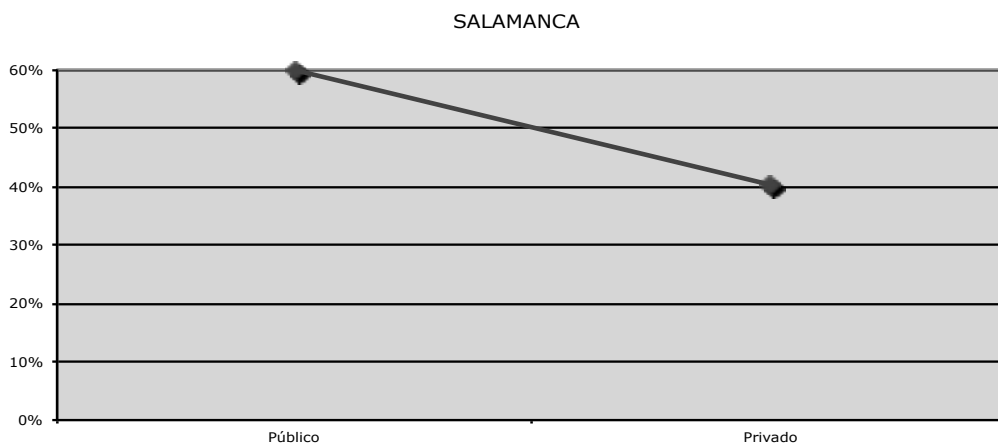
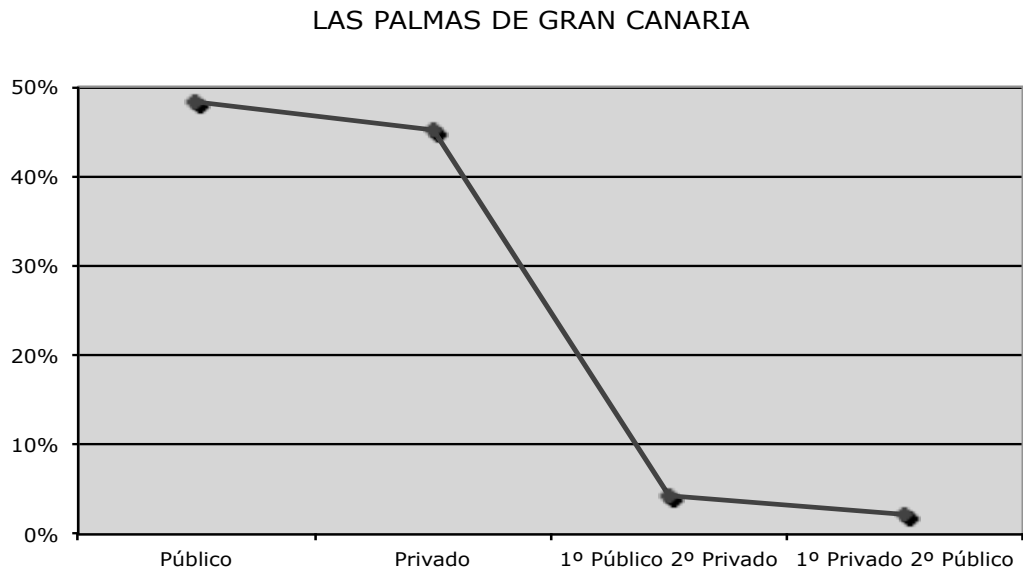
Más del 66% de las madres de ambas localidades desarrolla alguna actividad laboral y, además, más del 20% es ama de casa.

SITUACIÓN LABORAL ACTUAL FAMILIAR



El nivel socioeconómico es mínimamente superior en Salamanca, puesto que supera en casi un 3% al total de familias en las que ambos progenitores trabajan fuera del hogar.

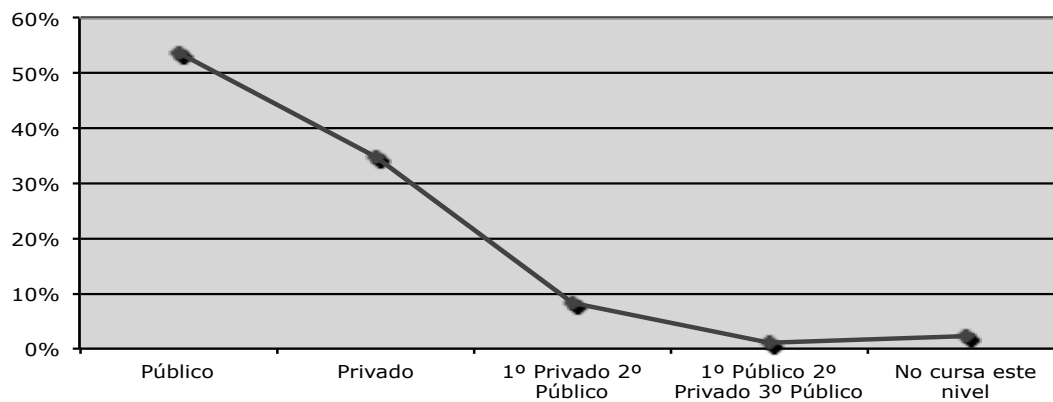
TITULARIDAD DEL CENTRO DE PRIMARIA



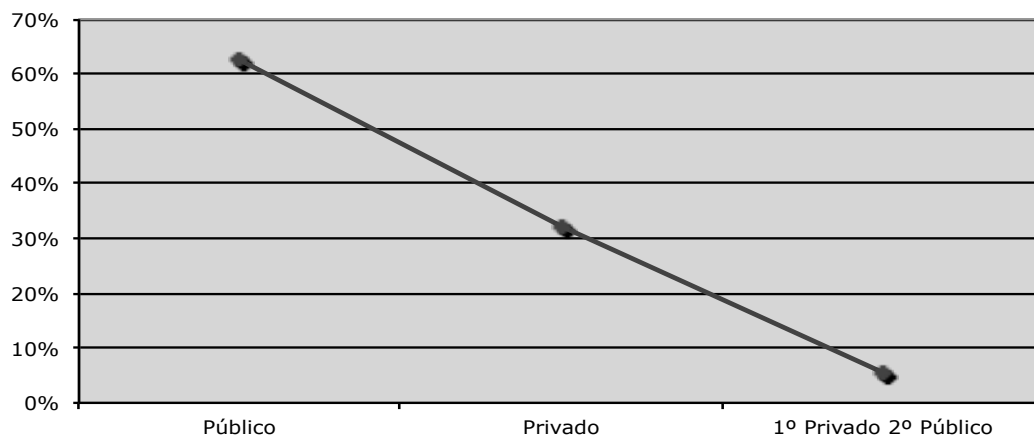
Poco más de la mitad de los encuestados ha cursado sus estudios de primaria en un centro educativo de titularidad pública.

TITULARIDAD DEL CENTRO DE SECUNDARIA/BACHILLER

LAS PALMAS DE GRAN CANARIA



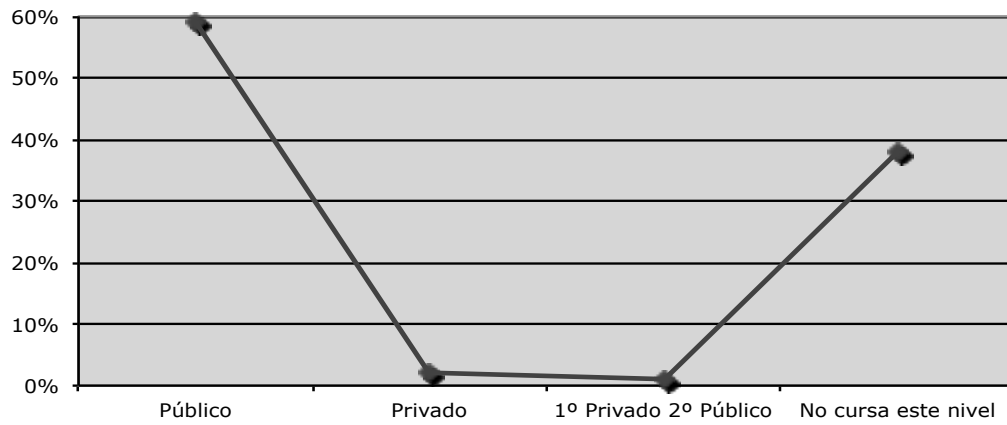
SALAMANCA



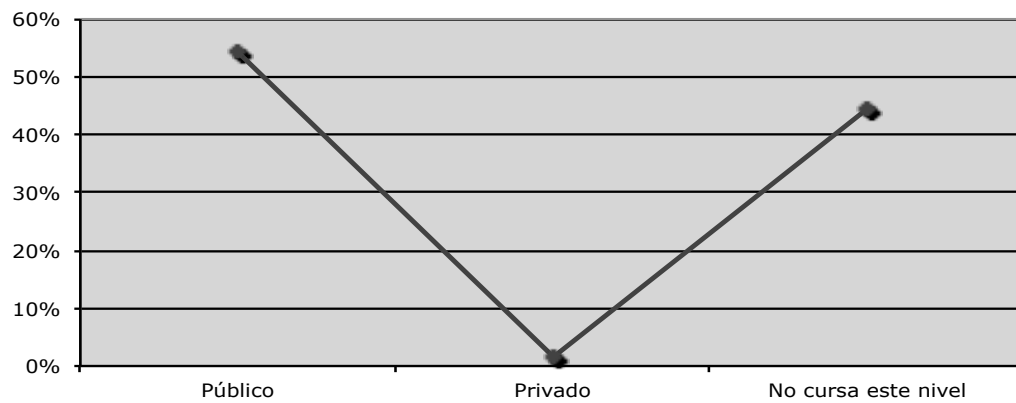
Poco más de la mitad de los encuestados ha cursado sus estudios de secundaria/bachiller en un centro educativo de titularidad pública.

TITULARIDAD DEL CENTRO UNIVERSITARIO

LAS PALMAS DE GRAN CANARIA



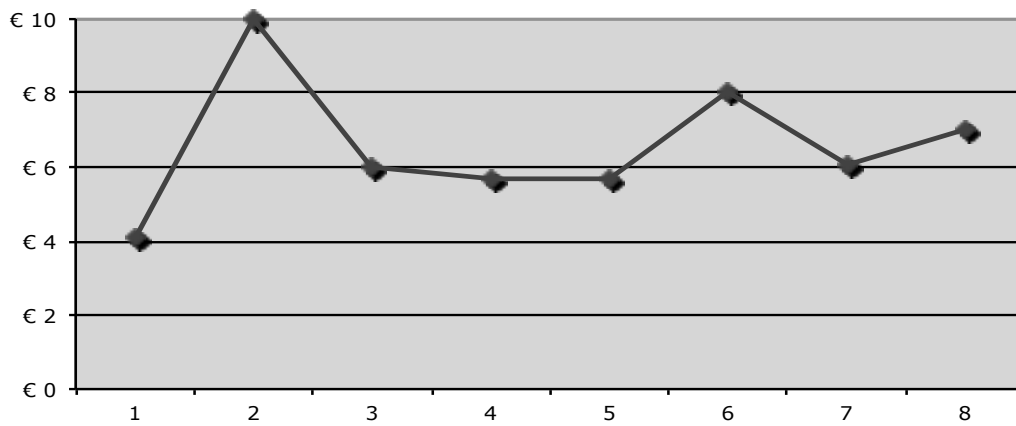
SALAMANCA



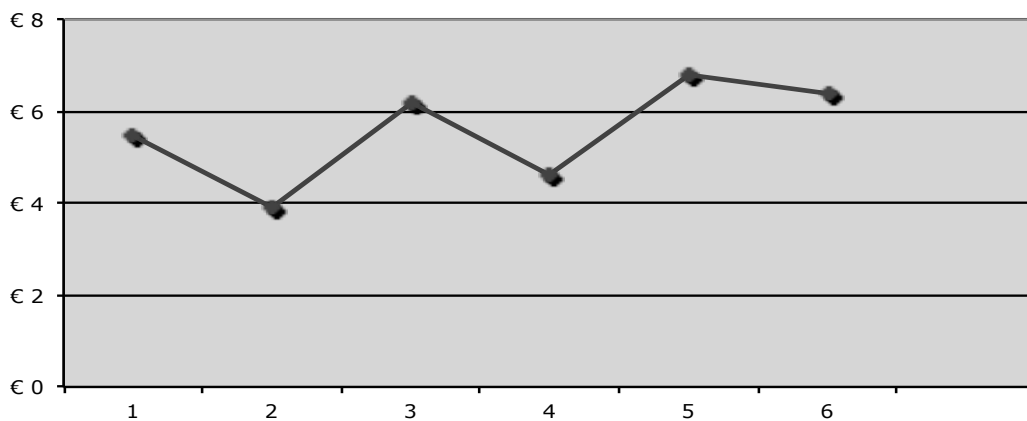
El grueso de los alumnos encuestados y que se encuentran cursando estudios universitarios, lo hace en un centro de titularidad pública.

PRECIO/HORA QUE ABONAN LOS ESTUDIANTES

LAS PALMAS DE GRAN CANARIA



SALAMANCA



Según las respuestas de los usuarios de las academias, en Las Palmas se paga una media de 6,5€/hora mientras que en Salamanca ronda los 5,5€/hora.

Semejanzas:

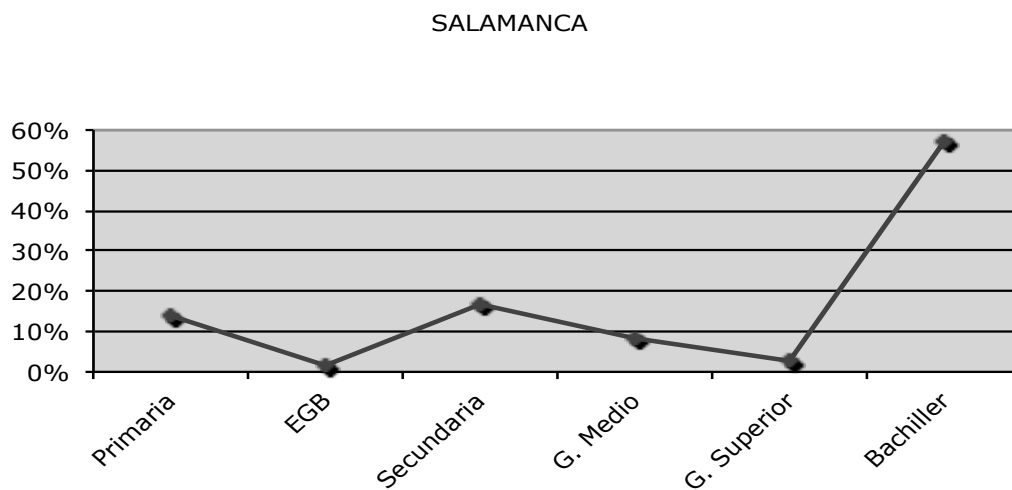
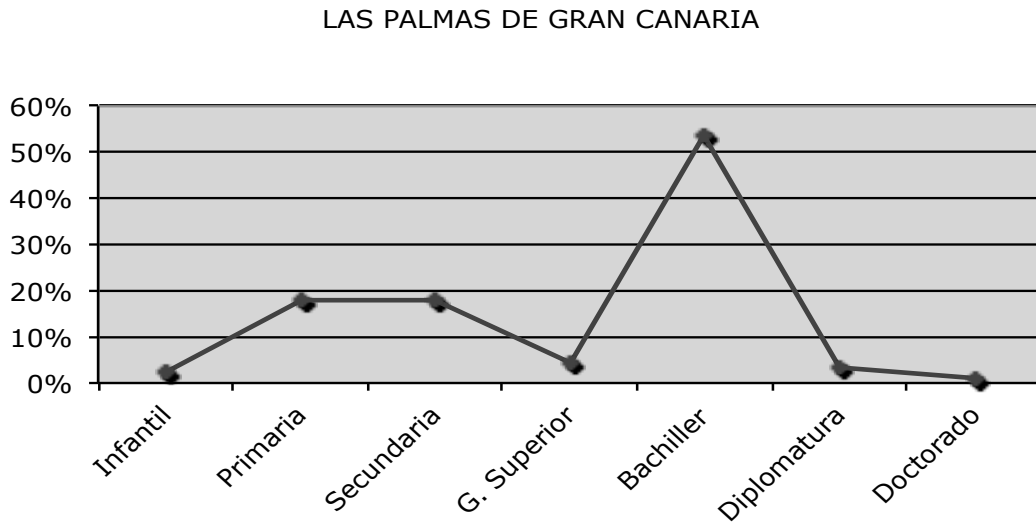
- Según el tipo de familia, en ambas localidades los alumnos encuestados procedían de familias tradicionales con 2 hijos.
- Más del 80% de los alumnos de ambas localidades se encuentran sólo estudiando, por lo que no compatibilizan su formación académica con ningún empleo.
- Más del 85% de los padres y del 66% de las madres de ambas localidades desarrolla alguna actividad laboral, haciéndolo ambos en un 60% de los casos, aproximadamente.
- En relación a la titularidad de los centros educativos en los que han cursado sus estudios de primaria, secundaria y universidad, en las dos ciudades es superior los de titularidad pública, obteniendo unos porcentajes medios en los dos primeros niveles y superando el 90% de instituciones públicas en la enseñanza universitaria.

Diferencias:

- En el caso concreto de Las Palmas y en correspondencia con el número de hijos de las familias encuestadas, sólo en esta ciudad nos encontramos con familias con más de tres hijos, puesto que en la localidad salmantina ninguna de las encuestadas superaba los tres hijos.
- Los alumnos de Las Palmas abonan una media de 6,57€/hora frente a un euro menos que pagan los salmantinos.

VARIABLES PEDAGÓGICAS

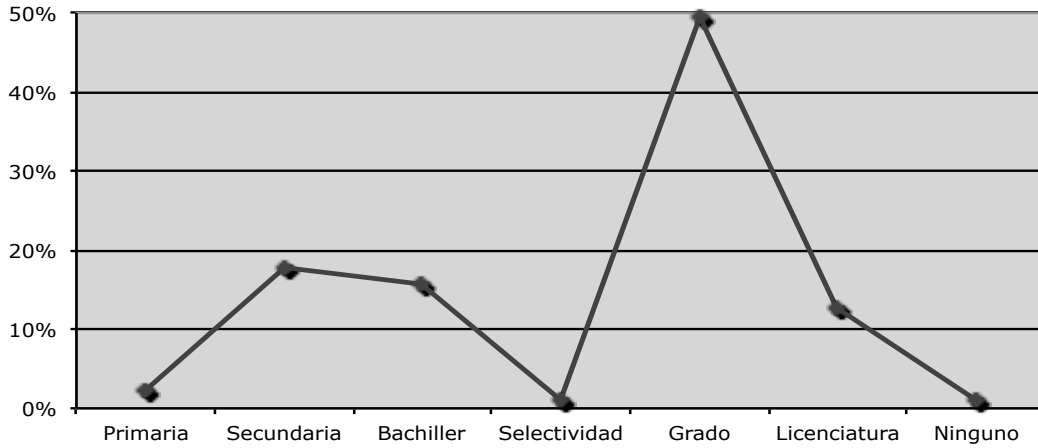
ÚLTIMOS ESTUDIOS FINALIZADOS



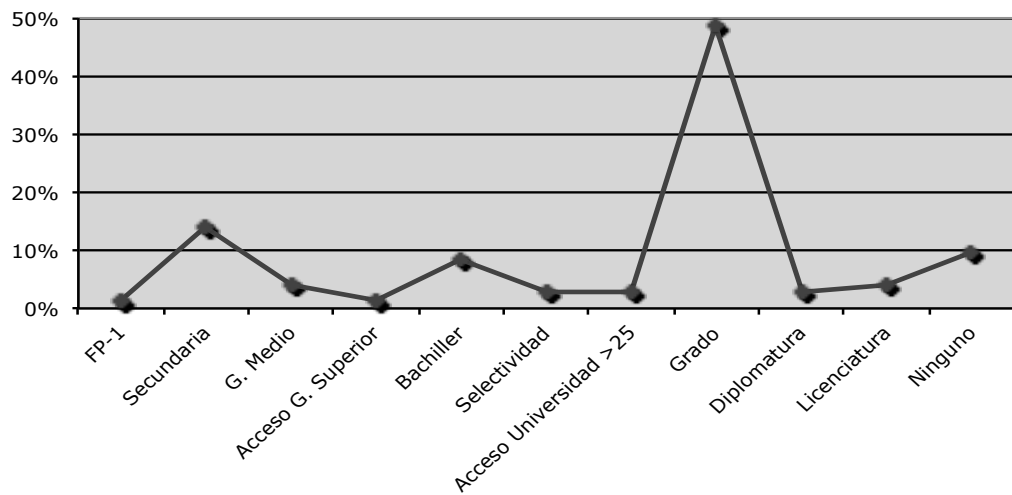
Más del 53% de los alumnos encuestados coincide en que ha finalizado los estudios de bachiller.

ESTUDIOS ACTUALES

LAS PALMAS DE GRAN CANARIA



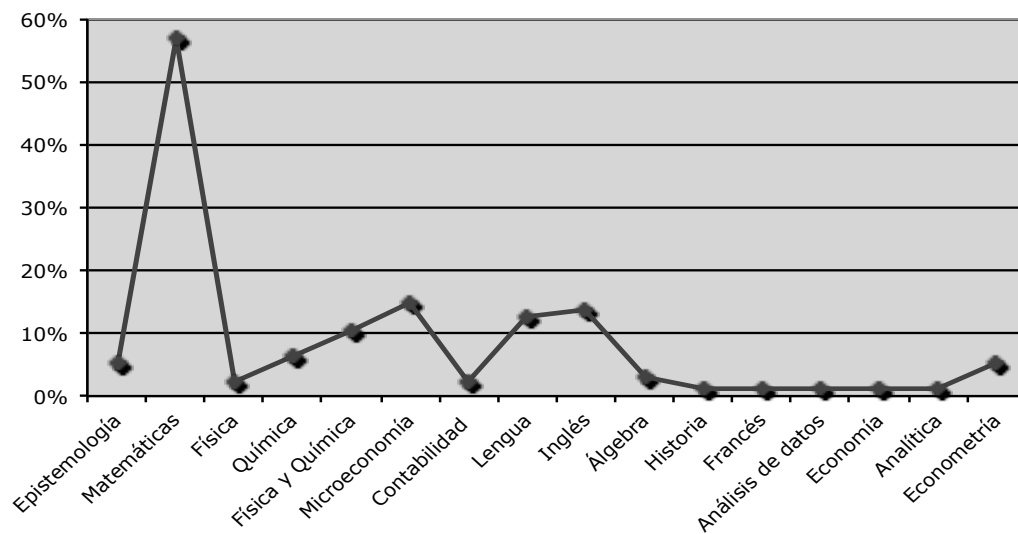
SALAMANCA



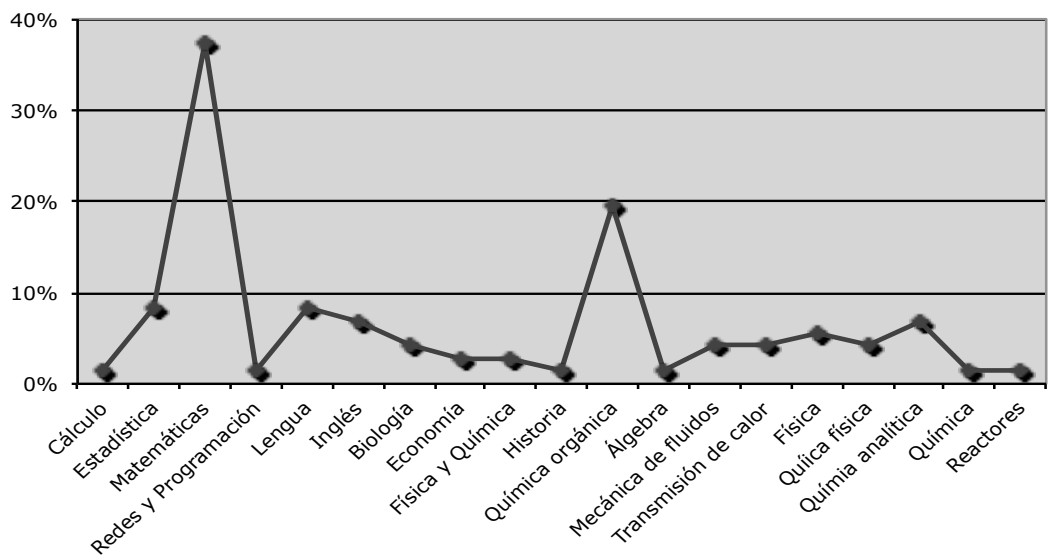
Casi el 50% de los alumnos encuestados coincide con la formación actual, la cual es universitaria de grado.

MATERIAS MÁS DEMANDADAS POR LOS ESTUDIANTES

LAS PALMAS DE GRAN CANARIA

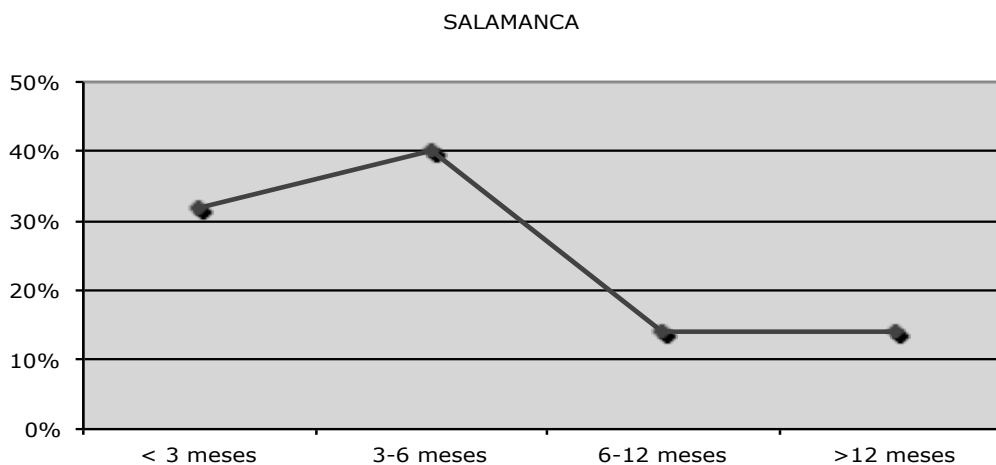
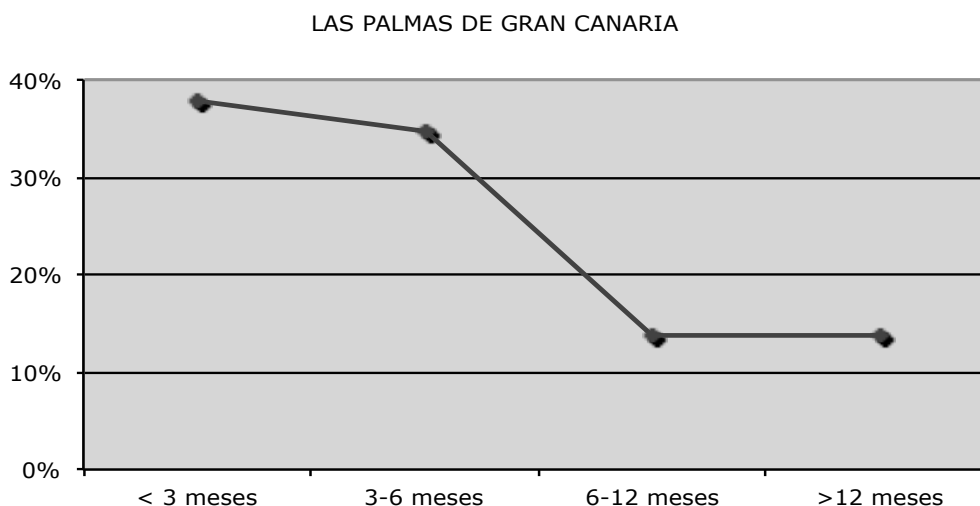


SALAMANCA



La materia más demandada por esta tipología de alumnos es la matemática.

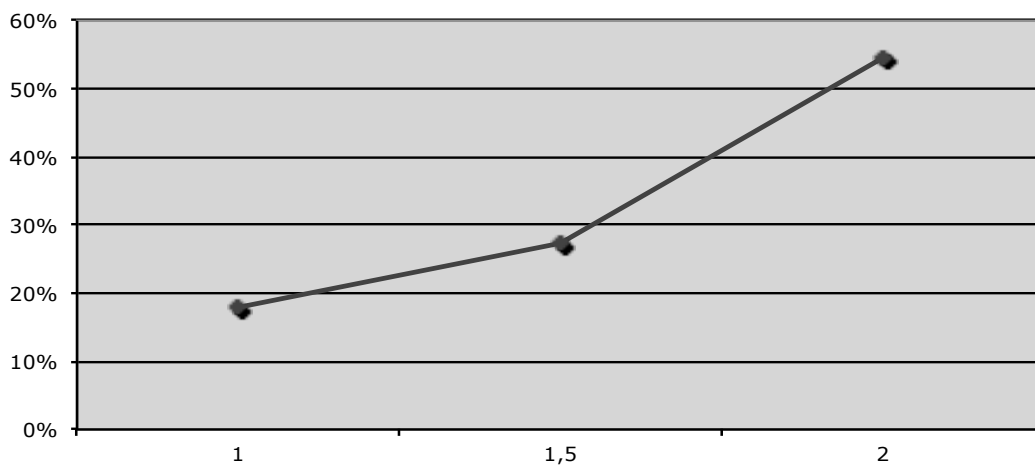
PERÍODO DE TIEMPO ASISTIENDO A CLASES PARTICULARES



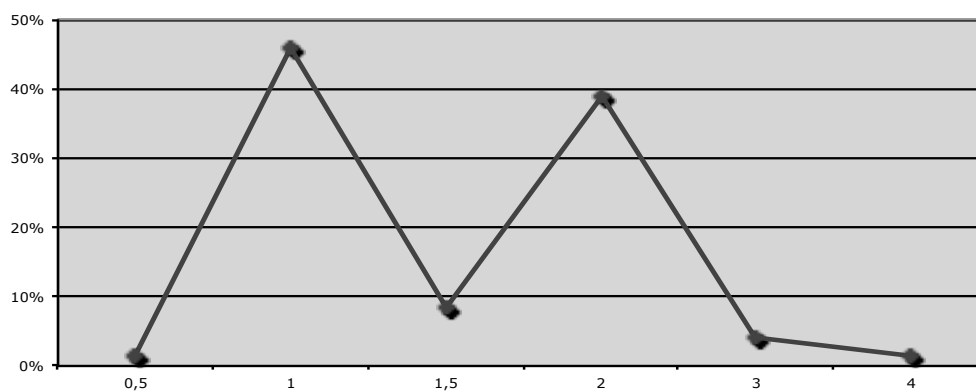
Más del 70% de los alumnos encuestados inició sus clases de refuerzo escolar en la academia, aproximadamente, al comienzo del curso académico. Hay que tener en cuenta que las encuestas de Las Palmas se realizaron en el mes de enero mientras que en Salamanca se cumplimentaron en el mes de marzo, de ahí la diferencia en los porcentajes, aunque coincidencia en el comienzo.

NÚMERO DE HORAS/DÍA QUE PASAN EN LA ACADEMIA

LAS PALMAS DE GRAN CANARIA



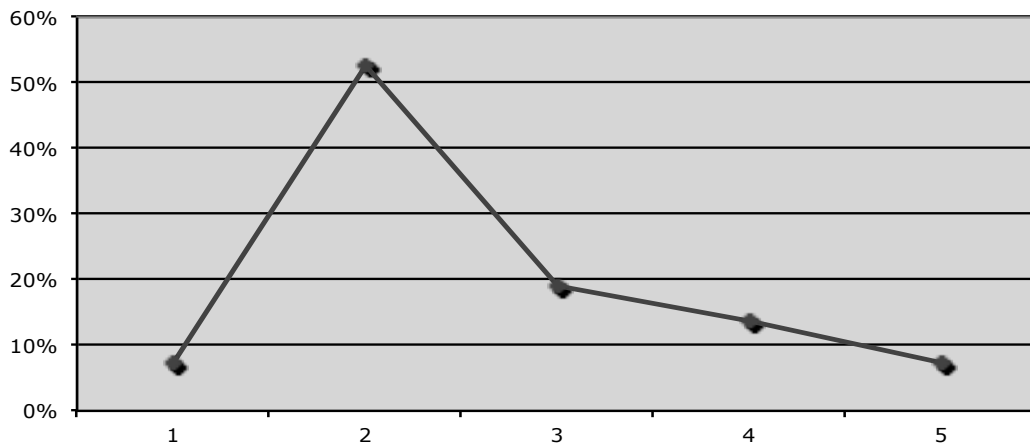
SALAMANCA



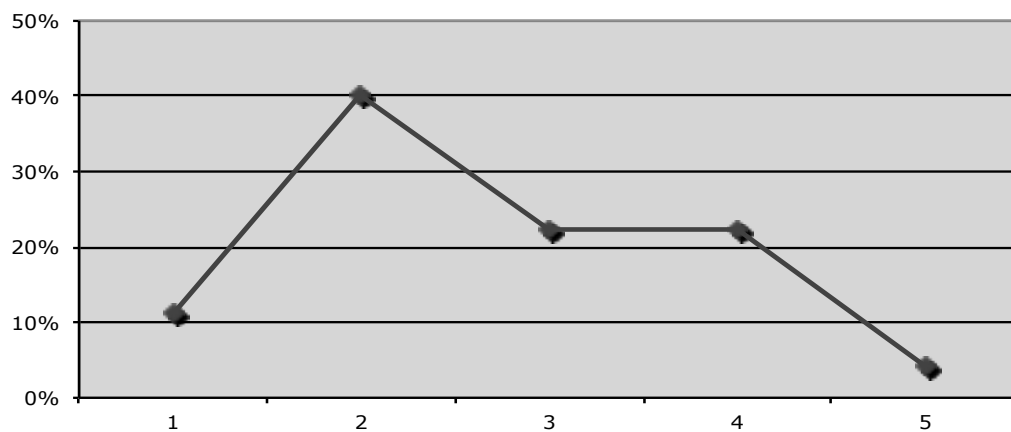
Los estudiantes canarios dedican más horas al día a la asistencia a las academia, de media, que los salmantinos.

NÚMERO DE DÍAS/SEMANA QUE ACUDEN A LA ACADEMIA

LAS PALMAS DE GRAN CANARIA

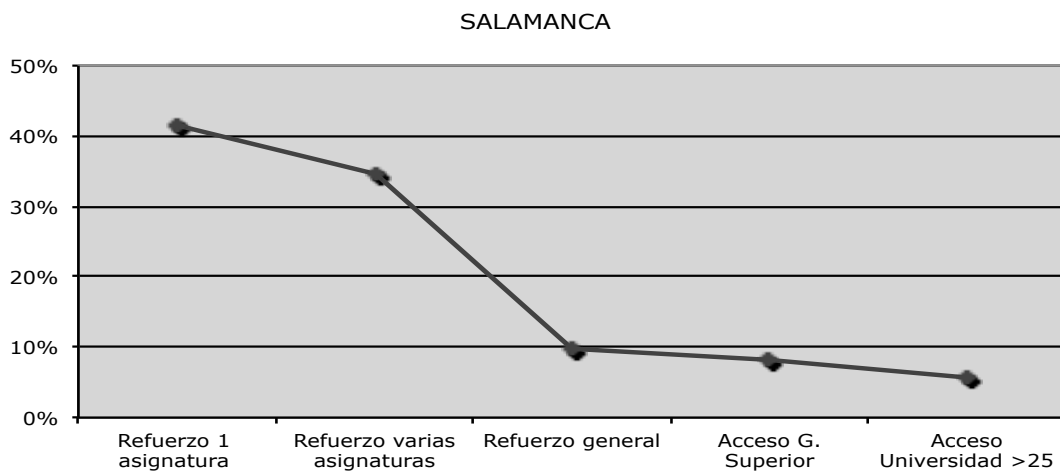
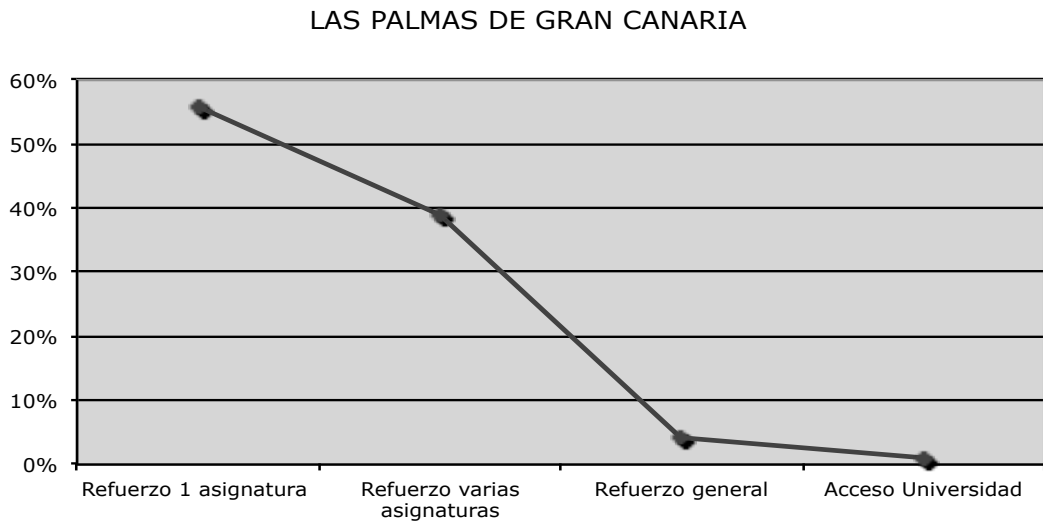


SALAMANCA



En ambas regiones acuden a la academia una media de 2 días/semana, aunque depende mucho del nivel académico y del tipo de refuerzo requerido.

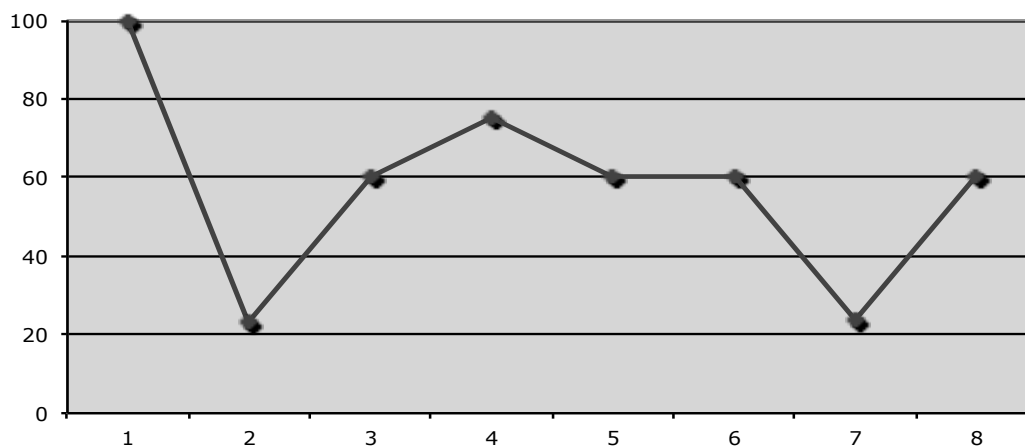
MOTIVO DE ASISTENCIA A LAS CLASES PARTICULARES



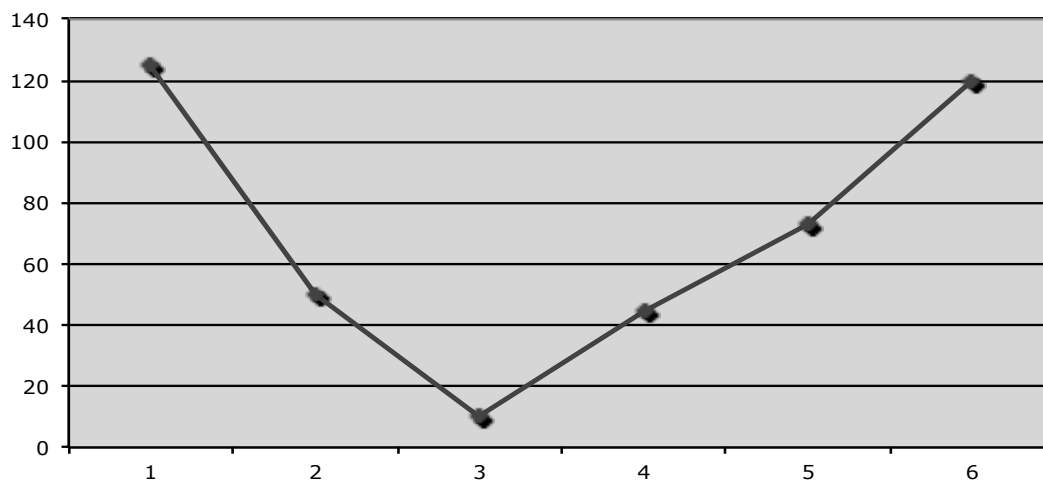
El mayor porcentaje de los alumnos encuestados, en ambas ciudades, acude a la academia para reforzar una sola asignatura.

NÚMERO DE ALUMNOS POR ACADEMIA

LAS PALMAS DE GRAN CANARIA



SALAMANCA



El número de alumnos por academia es mayor en Salamanca, superando en 13 a la cantidad de Las Palmas.

Semejanzas:

- Más de la mitad de la muestra encuestada ha finalizado sus estudios de bachiller y casi la mitad de ellos está cursando estudios de grado.
- En poco más de la mitad de los casos canarios y en casi la mitad de los salmantinos, el motivo de asistencia a clases particulares es el de refuerzo de una asignatura, siguiendo de cerca el de refuerzo de varias y obteniendo un porcentaje muy bajo el refuerzo general.
- En ambas localidades los alumnos asisten a la academia una media de dos días/semana.
- En ambos casos la materia más demandada es la de matemáticas.
- En todas las academias, el profesorado encargado de impartir las clases particulares no dispone de la formación necesaria y/o suficiente para ello, siendo, en la mayoría de los casos, estudiante universitario de último curso o recién titulado.
- En más del 90% de los casos los estudiantes se encuentran satisfechos con los resultados obtenidos durante la asistencia a la academia para recibir clases particulares.

Diferencias:

- El tiempo medio de asistencia a la academia es inferior a tres meses en Las Palmas y entre 3-6 meses en Salamanca.
- Los canarios asisten una media de dos horas/día mientras que los salmantinos lo hacen sólo una hora/día.
- La media de alumnos en Las Palmas es de 58 alumnos, mientras que en Salamanca es de 13 estudiantes más por academia.

4.1.4. Comparación. Explicación de las semejanzas y diferencias

Llegamos ahora al *tertium comparationis*, es decir, a la fase de valoración y crítica, donde no sólo nos limitaremos, como hacíamos en la etapa anterior, a establecer las semejanzas y diferencias de los resultados del estudio, de forma gráfica y cuantitativa, sino que pasaremos aquí a realizar un análisis comparativo de carácter cualitativo.

Para ello agruparemos, compararemos, relacionaremos y responderemos al porqué de cada semejanza o diferencia de las variables en función de los tres ámbitos estudiados: sociológico, cultural y pedagógico.

ANÁLISIS SOCIOLÓGICO

Desde un punto de vista sociológico nos encontramos ante alumnos, mayoría hombres, con edades comprendidas entre los 18 y los 22 años, siendo superior la edad media en Salamanca por tratarse de estudiantes que, en su momento, abandonaron su formación académica, sin finalizar los estudios de bachiller, y retomaron recientemente sus formación para incorporarse nuevamente al sistema educativo formal, pero por motivos tales como la superación de las pruebas de acceso a la universidad para mayores de 25 años, por lo que la media de tal ciudad se eleva por esta razón.

En relación a la nacionalidad y al lugar de nacimiento, aunque la gran mayoría son de nacionalidad española, en el lugar de nacimiento encontramos diferencias significativas entre ambas localidades, debiéndose esto al hecho de que Las Palmas de Gran Canaria es una isla y Salamanca no, por lo que el acceso a ambas localidades es diferente, siendo significativamente más viable a la de Salamanca.

Es por ello que la gran mayoría de los encuestados de la provincia canaria pertenecen a la misma, mientras que poco más de la mitad de los salmantinos han nacido allí, siendo muchos de localidades colindantes.

En lo referente a las academias, todas suelen compartir un mismo perfil, tanto desde el punto de vista de cómo se dan a conocer como de la oferta educativa y horaria que tienen. Esto se debe a que la oferta educativa a nivel nacional es similar, por lo menos en lo que a niveles educativos se refiere.

En lo que difieren es en los precios cobrados por sus servicios, siendo éstos superiores en la localidad de Las Palmas, lo que se puede deber al hecho de que, aunque tenga una extensión mayor, el número de academias en relación al porcentaje de estudiantes es menor (condicionado esto también a la antigüedad y prestigio de la universidad de una y de otra ciudad), por lo que la oferta de estudios universitarios es menor y pueden establecer mayores precios, al contrario de lo que sucede en Salamanca, donde, al tener una oferta mayor, deben disponer de unos precios más competitivos.

ANÁLISIS CULTURAL

Nos encontramos aquí con familias tradicionales con un poder adquisitivo medio-alto, y una media de dos hijos, donde ambos miembros trabajan en más de la mitad de los casos y pueden permitirse, no sólo abonar las clases particulares de sus descendientes (una media de 1200€/año), sino también correr con los gastos educativos de los mismos, puesto que la gran mayoría sólo se dedica a estudiar, ya que no compagina su formación con ningún tipo de empleo.

Lo que pareciera que estas familias no tengan en cuenta es el hecho de que, según Bray & Kwo (2011), los padres consideran la tutoría como parte normal de apoyo a la rutina familiar, sin ser conscientes de que también pueden estar descuidando el futuro de sus hijos al privarlos del juego, la exploración, los amigos y el desarrollo de nuevos pasatiempos.

Por otra parte, donde encontramos alguna diferencia aquí es en relación al número de hijos del total de los encuestados, pues es significativo que en la localidad salmantina no superen los tres descendientes mientras que en la canaria lleguen, inclusive, a los seis. Este hecho enmarca el tipo de

sociedad en la que vivimos, donde cada vez se tienen menos hijos con el objetivo de poder ofrecerles una supuesta mejor calidad de vida.

Igualmente, el hecho de que la gran mayoría no tenga más de dos hijos y la cantidad que le siga sea la de un descendiente por familia, está supeditado a la situación económica actual, en la que las familias no pueden “permitirse” el tener una familia numerosa porque el costo de la vida en la actualidad difiere bastante del que era hace apenas unas décadas.

Por otra parte, los centros educativos en los que las familias escolarizan a sus hijos, aunque en ambos casos sean mayoritariamente de titularidad pública, bien es cierto que estas familias, en los niveles de educación obligatoria como pueden ser los de primaria o secundaria, tienden a matricular a sus hijos en centros privados o concertados. Estos resultados son apenas superiores en la localidad de Las Palmas.

En relación a la titularidad de los centros en los que los alumnos encuestados han cursado o cursan su formación, tanto en el nivel de primaria como en el de secundaria y el universitario, señalar que, a pesar de los resultados obtenidos, en los que siempre está por encima la enseñanza en centros públicos, cabe destacar que España cuenta con un 32% de centros de titularidad privada, casi el doble del porcentaje de la OCDE (18%) y más del doble del de la Unión Europea (14%), frente a países como Finlandia, Grecia, Islandia, Italia, Polonia y Suiza, en los que más del 90% de los centros educativos son públicos.

Es por ello que no encontramos grandes diferencias en estos resultados pero que quizá sí pudiésemos obtenerlas en comparación con regiones tales como Andalucía, Extremadura, Galicia o Murcia, donde el porcentaje de centros públicos es de un 68%.

ANÁLISIS PEDAGÓGICO

Para comenzar a analizar este ámbito es importante señalar que, aunque en ambos casos el motivo de asistencia a las clases particulares es similar, el

mismo no responde a una razón pedagógica, puesto que se hace uso de este servicio, más como trampolín que como escalera, ya que es erróneo enfocar esta actividad hacia la obtención de una meta concreta, relacionada con los resultados, más que con un proceso a seguir y mejorar.

Es ésta una de las variables que difiere totalmente con la de las investigaciones realizadas en otros países por autores como Bray (2013), donde la motivación para la asistencia a las academias viene determinada, más por una mejora de rendimiento general y de los resultados y los procesos, que por un motivo concreto.

En ambas localidades los profesores que imparten las clases particulares en las academias están insuficientemente formados, sobre todo, pedagógicamente hablando, puesto que, en la mayoría de los casos, no son ni maestros ni titulados, sino que suelen ser estudiantes universitarios de último curso o similar.

Esto parece seguir una dinámica general en todas las academias, supeditado ello a razones de diversa índole tales como la exención de control por parte de los gobiernos, la facilidad de acceso a un empleo de estas características, etc., lo cual no sólo rebaja el estatus del profesorado en general, sino que permite, además, que exista un mercado laboral paralelo y también, por qué no, en la sombra, que consiente este tipo de prácticas sin tener en consideración las consecuencias pedagógicas negativas que lleva consigo.

En relación a los estudios en los que los usuarios están inscritos y según las respuestas de las academias, los estudiantes que más demandan refuerzo escolar se encuentran cursando la secundaria, por lo que están a punto de pasar de un nivel educativo a otro, lo que puede ser motivo de este refuerzo. Por el contrario y según las respuestas de los alumnos, el mayor porcentaje de ellos, en ambas localidades, indica que está realizando estudios de grado, por lo que recién acaba de finalizar el bachiller.

Estos datos indican que la demanda de clases particulares está relacionada con la intención de poder finalizar, satisfactoriamente, un nivel educativo concreto o, por el contrario, la de encontrarse, quizá, con materias que, aunque se hayan cursado en niveles inferiores, el cambio de profesorado y/o de nivel, requiera de un esfuerzo extra por parte del alumnado.

En dependencia con el punto anterior, en ambas localidades se coincide en que las materias más demandadas suelen estar relacionadas, directa o indirectamente, con las matemáticas, tratándose, en un porcentaje mayor, de esa asignatura en concreto, para la que demandan un refuerzo educativo adicional al recibido en el centro educativo.

Esta cuestión es de gran interés, puesto que la podemos relacionar directamente con las materias evaluadas en el Informe PISA (2012) siendo, además, en la que datos más bajos se suelen obtener, después de en los de "lectura".

Pero, si comparamos estos datos con las localidades encuestadas, nos encontramos con que los resultados de PISA (2009), entre otros, se encuentran por encima de la media de España o de la propia OCDE en el caso de Salamanca (Castilla y León), mientras que en el de Las Palmas (Canarias), los resultados están muy por debajo de la media nacional o europea, llegando a calificarse de decepcionantes.

Por todo ello, tanto el número de horas al día, inferior en el caso de Salamanca, como el número de días a la semana, igual en ambas localidades, quizá sea suficiente para recibir un refuerzo suplementario regular.

Pero no es ni suficiente ni pedagógico, el hecho de que acudan a la academia justo cuando comienza el curso, sin que haya una antigüedad o una experiencia previa en la misma, ya que más del 70% de los estudiantes lleva una media de 3-6 meses o menos en clases de refuerzo, y con el objetivo único de "aprobar" una o varias materias en concreto, puesto que

es mínimo el porcentaje de alumnos que lleva más de un año en la academia o que requiere de un refuerzo general.

5. LIMITACIONES, CONCLUSIONES Y LÍNEAS DE ESTUDIO FUTURAS

LIMITACIONES

La mayor dificultad encontrada a la hora de realizar la investigación fue la búsqueda en sí de documentos científicos relacionados con el tema en cuestión, de actualidad y, sobre todo, en nuestro idioma materno y/o escritos en nuestro país, ya que, como hemos comentado anteriormente, la escasez de estudios en nuestra nación conlleva consigo una falta de textos en los que poder apoyar la fundamentación y con los que poder llevar a cabo comparaciones.

Para la realización de las encuestas a la muestra seleccionada hemos intentado abarcar el mayor número posible de alumnos, pero su asistencia a las clases ha dependido de diversos factores tales como: el momento en el que se han suministrado las encuestas a las academias, la realización de exámenes y trabajos, el trabajo del estudiante, la asiduidad y compromiso con la asistencia al grupo de apoyo, etc., por lo que no hemos podido encuestar a todos los que deseábamos. A pesar de ello la muestra ha sido representativa.

En relación a cumplimentación de las encuestas, varias de las academias seleccionadas en un primer momento se han negado a pasarlas por motivos tales como la Ley de Protección de datos (BOE, 2003) o la desconfianza por el uso que se le pudiera dar a los resultados, sobre todo en Salamanca, a pesar de haberles informado en todo momento del carácter anónimo de las mismas. Aún así han sido muy pocas las que se han negado a ello.

Por último, la realización de entrevistas personales a los profesionales de las academias ha pasado, en ocasiones, a convertirse en una observación directa, puesto que no todos los entrevistados estaban dispuestos a dar

datos tales como la formación de los profesores de su academia, etc., por lo que los datos se obtuvieron a través de preguntas "indiscretas" o de observaciones *in situ*.

CONCLUSIONES

The Shadow Education, sistema privado y paralelo de enseñanza y tutoría escolar, es un fenómeno mundialmente conocido y que no es que no se vea, sino que no se quiere ver, puesto que se deja hacer y no se supervisa, haciendo la vista gorda por motivos tales como que ya que los profesores están mal pagados, se les permite realizar esta actividad sin control, como medida de compensación, teniendo así la posibilidad de obtener recursos económicos adicionales, o como silenciamiento.

Esta actividad se ha ido expandiendo cada vez más de forma generalizada, pero lo que no se está valorando es que la misma compromete factores tales como la igualdad, el trabajo de los centros escolares, la vida de alumnos y familias, etc., teniendo diferente impacto según el ámbito geográfico en el que se desarrolle.

En España, en concreto, su uso está supeditado a la superación de alguna asignatura determinada, como recurso último, y no como práctica habitual como puede ser en ciudades como la de Hong Kong. Además, el mismo mantiene la brecha existente en el ámbito escolar, puesto que los alumnos de x pasarán a ser $x+1$ y los de $x+1$ se convertirán en $x+2$.

Algunas de las razones, desfavorables, sobre las consecuencias que conlleva el uso de las clases particulares, podrían ser las siguientes:

- El hecho de que las mismas reflejan la debilidad del sistema educativo, además de una fuerte demanda de aprendizaje basado en la competición y en la evaluación, es decir, en la mejora de los resultados y no de los procesos;

- La promoción de la cultura del ranking escolar, la competición social, las presiones familiares y los recortes en la formación del servicio educativo;
- La disminución del poder adquisitivo del profesorado, además del intrusismo que genera el hecho de que "cualquiera" pueda dar clases particulares, unido ello a las carencias formativas de los docentes y al consecuente escaso valor formativo-pedagógico de buena parte de la oferta formativa, limitándose ésta al aprendizaje de estrategias para superar test o exámenes, a pruebas de acceso a otros niveles educativos como la selectividad, al análisis de probabilidad de preguntas, a estrategias para ajustarse a los tiempos de examen, etc.;
- El aumento de la demanda de estos servicios, en especial desde los centros educativos de titularidad privada;
- La puesta en práctica de la filosofía del mercado educativo, en la que se promueve la inequidad a través de las leyes de la oferta y la demanda. Esto conlleva también al incremento de la economía sumergida;
- La aplicación de una teoría funcionalista, en la que en el mundo en el que vivimos tenemos que estar en constante formación y mejora de nuestras competencias;
- La modulación de la conducta y hábitos de vida de los escolares, supeditados a una vida escolar no compatible con otras actividades de ocio y tiempo libre por el ensanchamiento que se produce en la jornada escolar del alumno, y generadores por ello de problemas psicológicos y pedagógicos en el educando;
- Las discrepancias en la oferta de esta actividad en relación al contexto urbano y al rural;

Reiterar el hecho de que la gran mayoría de alumnos que acude a clases particulares en busca de refuerzo escolar lo hace para superar una materia en concreto, y ésta suele ser la de matemáticas o tener una relación directa con las mismas, por lo que esto denota, a nuestro parecer, una deficiencia en la metodología del profesorado que imparte esta materia.

Autores como Kline (1976) ya reflejaban este déficit en la formación pedagógica del profesorado y hacían referencia al mismo en obras tan relevantes como *El fracaso de la matemática moderna* (Kline, 1976). Además, informes como el de PISA (2012) también enmarca a las matemáticas como asignatura curricular en la que se suele estar por debajo de la media del resto de materias.

Remitiéndonos a la variable socio-familiar, hay que señalar que la misma es clave, desde el punto de vista de que incrementa la desigualdad social en relación, por ejemplo, a los resultados académicos, puesto que el poder adquisitivo de las familias juega un papel relevante en la medida en la que los alumnos podrán tener mayor o menor acceso al refuerzo educativo, tanto cuantitativo como cualitativo, según su economía familiar.

También cabe señalar aquí que esas familias, en su mayoría tradicionales, trasladan la ayuda para la realización de deberes o el refuerzo escolar de sus hijos a las academias, por lo que no dedican tiempo a sus hijos en esta tarea, resultado de, por ejemplo, el hecho de que ambos estén trabajando o, aunque así no sea, la derivación, cada vez mayor, de tareas familiares como ésta, desde la familia a la escuela o similar.

Además, como Bray (2009) apunta, las clases particulares pueden tener tanto dimensiones positivas como negativas. Positivas, porque ayuda a los estudiantes a cubrir el plan de estudios, proporciona una ocupación organizada para los jóvenes fuera del horario escolar y genera ingresos a los tutores, pero negativas, porque, si se deja en las fuerzas del mercado, es probable que las clases particulares refuercen y aumenten las desigualdades sociales, creando una presión excesiva para los jóvenes que no tienen tiempo suficiente para las actividades no académicas.

Por otra parte, a favor, podríamos señalar ideas claves como el hecho de que el uso de las clases particulares también puede actuar como mecanismo compensador para aquellos alumnos que tienen un peor rendimiento escolar, puesto que, al asistir a ellas, aumentan el mismo y adquieren así más y mejores conocimientos y competencias.

Paralelamente a la idea anterior subyace la de que aquellos alumnos que ya obtienen un buen rendimiento escolar, en el centro educativo, haciendo uso de esta actividad extraescolar podrán aumentar sus resultados. Aunque éste no suele ser el motivo principal por el que los alumnos, encuestados en este estudio, acuden a las academias, en contraste con los estudiantes de Asia Central, los cuales lo hacen, casi exclusivamente, por esta razón.

Desde un punto de vista funcional del empleo de estas clases, podemos utilizarlas para identificar las deficiencias del sistema educativo y poder así intervenir y superar las mismas.

Además, para completar estas ideas a favor, añadir que el uso de las clases particulares, además de lo anteriormente dicho, contribuye también a la mejora del capital humano de la sociedad, puesto que a mejores resultados mayores posibilidades de continuar sus estudios y, por lo tanto, mejorar dicho capital.

LÍNEAS DE ESTUDIO FUTURAS

Algunas de las líneas de estudio futuras podrían abarcar, por ejemplo, la comparación de datos de una muestra que recoja los resultados de las 17 comunidades autónomas de España. Además, con la misma se podría realizar un estudio general del país con intención de establecer comparaciones con otros países.

Se podrían definir menos variables pero, a su vez, profundizar más en cada una de ellas como, por ejemplo, en la eficacia y eficiencia del uso de las clases particulares en relación a los resultados académicos de los estudiantes antes y después de comenzar a utilizar este servicio.

Un estudio pormenorizado de una región o regiones en concreto para identificar, en una muestra homogénea que abarque la gran mayoría de los centros educativos públicos y privados de esa ciudad, el porcentaje de estudiantes de centros de titularidad pública y privada que acude a clases particulares, para así poder definir de dónde proviene la mayor demanda y los porqués y consecuencias de la misma.

La relación directa entre la situación cultural y socio-familiar del alumnado que demanda apoyo escolar en concordancia con los estudios de los padres, poder adquisitivo, etc., además de la identificación de las razones por las que acude a la academia.

O, por último, un estudio similar al realizado pero que tenga como actores principales, además de a los propios estudiantes, a los profesores que imparten esas clases particulares pero que no lo hagan en academias, sino en la verdadera sombra del sistema educativo.

6. REFERENCIAS BIBLIOGRÁFICAS

Aragón, C. (2007). Pedagogía. Fundamento de la educación hacia una reconceptualización de la pedagogía. *Revista de educación y pensamiento*, 14, 39.

Ball, S. (2003). *Class Strategies and the Education Market. The Middle Classes and Social Advantage*. Londres: RoutledgeFalmer.

Bereday, G. (1964). *Comparative method in education*. New York: Rinehart and Winston.

Bray, M. (1999). *The shadow education system: private tutoring and its implications for planners*. Paris: UNESCO.

- Bray, M. (2009). *Confronting the shadow education system. What government policies for what private tutoring?* Paris: UNESCO International Institute for Education Planning.
- Bray, M. & Kwo, O. (2011). Facing the shadow education system in Hong Kong. *The Newsletter*, 56, 20.
- Bray, M., Mazawi, A. & Sultana, R. (Eds.). (2013) *Private Tutoring Across the Mediterranean. Power Dynamics and Implications for Learning and Equity*. Rotterdam: Sense Publishers.
- Burch, P. (2009). *Hidden markets: The new education privatization*. London: Routledge.
- Carrasco, S. (2006). Medir la Cultura: Una tarea inacabada. *Periférica. Revista para el análisis de la cultura y el territorio*, 7. Recuperado el 17 de febrero de 2014, de <http://www.uv.es/carrascos/PDF/medir%20la%20cultura.pdf>
- Gobierno de Canarias (2014). Sistema Educativo en Canarias. Recuperado el 20 de mayo de 2014, de <http://www.gobcan.es/es/temas/educacion/>
- Instituto Nacional de Estadística. (2014). Tasas de escolarización por edad en niveles no obligatorios. Recuperado el 13 de diciembre de 2013, de http://www.ine.es/ss/Satellite?L=es_ES&c=INESeccion_C&cid=1259925953043&p=1254735110672&pagename=ProductosYServicios/PYSLayout¶m3=1259924822888
- Junta de Castilla y León (2014). Portal de educación. Recuperado el 20 de mayo de 2014, de <http://www.educa.jcyl.es/es>

- Kline, M. (1976). El fracaso de la matemática moderna ¿Por qué Juanito no sabe sumar? (S. Garma, Trad.) (11ª Ed.). Madrid: Siglo XXI de España Editores. (Obra original publicada en 1973).
- Lareau, A. & Shumar, W. (1996). The Problem of Individualism in Family-School Policies. *Sociology of Education*, 69, 24-39.
- Ley 62/2003 de Protección de Datos Personales. Boletín Oficial del Estado nº 298, España, 31 de diciembre de 2003.
- Mahoney, J., Cairos, B. & Farwer, T. (2003). Promoting interpersonal competence and educational success through extracurricular activity participation. *Journal of Educational Psychology*, 95, 409-418.
- Marsh, H. & Kleitman, S. (2002). Extracurricular school activities: The good, the bad, and the Nonlinear. *Harvard Educational Review*, 72, 464-514.
- Ministerio de Educación Cultura y Deporte. (2009). Informe PISA. Recuperado el 30 de enero de 2014, de http://www.mecd.gob.es/inee/sistema-indicadores/indicadores-ediciones-anteriores.html#IND_2009_1
- Ministerio de Educación, Cultura y Deporte. (2012). Informe PISA. Recuperado el 30 de enero de 2014, de <http://www.mecd.gob.es/inee/estudios/pisa.html>
- Real Academia Española. (2001). Sociología. En *Diccionario de la lengua española* (22.ª ed.). Recuperado el 17 de febrero de 2014, de http://buscon.rae.es/drae/?type=3&val=internet&val_aux=&origen=REDRAE
- Sanz-Magallón, G., Izquierdo, G. & Curto, T. (2014). El gasto de las familias madrileñas en enseñanza privada tras la crisis económica de 2008. *Revista de Educación*, 364, 222-249.

Stevenson, D. L. and Baker, D. P. (1992) Shadow education and allocation of formal schooling: Transition to university in Japan. *American Journal of Sociology*, 97(6), 1639-1657.

Susinos, T. & Zubieta, J. (1994). En los márgenes del sistema escolar: análisis del fenómeno de las clases particulares. *Revista Interuniversitaria de Formación del Profesorado*, 19, 179-189.

7. BIBLIOGRAFÍA CONSULTADA

Bray, M. (2003) *Adverse effects of private supplementary tutoring: dimensions, implications and government responses*, Comparative Education Research Centre, The University of Hong Kong.

Bray, M. (2011). *The Challenge of Shadow Education: Private tutoring and its implications for policy makers in the European Union*. Education. European Comision.

Bray, M. & Lykins, C. (2012). *Shadow Education. Private Supplementary Tutoring and Its Implications for Policy Makers in Asia*. Mandaluyong City, Philippines: Asian Development Bank.

Bray, M. (2013). Benefits and Tensions of Shadow Education: Comparative Perspectives on the Roles and Impact of Private Supplementary Tutoring in the Lives of Hong Kong Students. En M. Bray (Ed.), *Journal of International and Comparative Education* (pp. 18-30). Hong Kong: Editor.

Dang, H. & Rogers, F. (2008). The Growing Phenomenon of Private Tutoring: Does it depend human capital, Widen Equalities, or waste resources? *The World Bank Research Observer*, 23 (2), 161-200.

- Ireson, J. & Rushforth, K. (2005). *Mapping and evaluating shadow education*. ESRC Research Project RES-000-23-0117. London: Institute of Education, University of London.
- Kim, S. & Lee, J. (2010). Private tutoring and demand for education in South Korea. *Economic development and cultural change*, 58 (2), 259-296.
- Lee, C., Park, H. & Lee, H. (2009). *Handbook of education policy research*. New York: Routledge.
- Mori, I. & Baker, D. (2010). The origin of universal shadow education: What the supplemental education phenomenon tells us about the postmodern institution of education. *Asia Pacific Education Review*, 11 (1), 36-48.
- Runte-Geidel, A. (2013). La incidencia de las clases particulares en España a través de los datos de PISA. *Revista Española de Educación Comparada*, 21, 249-282.
- Silova, I. (Ed.). (2009). *Private supplementary tutoring in Central Asia: New opportunities and burdens*. Paris: UNESCO.
- Silova, I. (2010). *Private tutoring in Eastern Europe and Central Asia: Policy, choices and implications*. Bethlehem, PA: Lehigh University.
- Ventura, A., Neto-Mendes, A., Costa, J. & Azevedo, S. (2006). El fenómeno del apoyo al aprendizaje fuera de la escuela a través de un análisis comparado. The private tutoring scenario: contributions to a comparative analysis. *Profesorado. Revista de currículum y formación del profesorado*, 10, 2.

8. ANEXOS

ANEXO I

Encuesta Clases Particulares. Universidad de Salamanca.

Estamos realizando un estudio sobre el uso de las clases particulares en tu ciudad y nos gustaría conocer tu experiencia personal. Para ello sólo debes responder a las preguntas que te planteamos. **Este cuestionario es anónimo**, por lo que rogamos sinceridad a la hora de cumplimentarlo. No te llevará más de 5 minutos. Muchas gracias.

1. Edad:

2. Género:

Masculino. Femenino.

3. Lugar de nacimiento:

4. Nacionalidad:

5. Número de hermanos (incluido el encuestado):

6. Situación actual:

- | | |
|--|---|
| <input type="checkbox"/> Estudiante. | <input type="checkbox"/> Parado. |
| <input type="checkbox"/> Trabajador por cuenta propia. | <input type="checkbox"/> Trabajo doméstico no remunerado. |
| <input type="checkbox"/> Trabajador por cuenta ajena. | <input type="checkbox"/> Otra situación. Indicar: _____ |

7. Indica la profesión de tu padre:

8. Indica la profesión de tu madre:

9. Estudios finalizados (marca todos los que correspondan):

- | | | |
|--|--|-------------------------------------|
| <input type="checkbox"/> Educación Infantil. | <input type="checkbox"/> Bachillerato. | <input type="checkbox"/> Grado. |
| <input type="checkbox"/> Primaria. | <input type="checkbox"/> Grado Superior. | <input type="checkbox"/> Máster. |
| <input type="checkbox"/> Secundaria. | <input type="checkbox"/> Diplomatura. | <input type="checkbox"/> Doctorado. |
| <input type="checkbox"/> Grado Medio. | <input type="checkbox"/> Licenciatura. | <input type="checkbox"/> Ninguno. |

10. Marca el curso escolar y nivel de estudios en el que te encuentras matriculado:

Curso: 1º 2º 3º 4º 5º 6º

- | | | |
|--|--|---|
| <input type="checkbox"/> Primaria. | <input type="checkbox"/> Grado Superior. | <input type="checkbox"/> Máster. |
| <input type="checkbox"/> Secundaria. | <input type="checkbox"/> Diplomatura. | <input type="checkbox"/> Doctorado. |
| <input type="checkbox"/> Grado Medio. | <input type="checkbox"/> Licenciatura. | <input type="checkbox"/> Ninguno. |
| <input type="checkbox"/> Bachillerato. | <input type="checkbox"/> Grado. | <input type="checkbox"/> Otro. Indicar: _____ |

11. Nombre del Centro en el que estudias/estudiaste Educación Primaria:

.....

12. Nombre del Instituto en el que estudias/estudiaste Secundaria y/o Bachillerato:

.....

13. Nombre de la Universidad en la que estudias/estudiaste:

.....

14. Motivo por el cual utilizas las clases particulares:

- Para reforzar una asignatura. Indica cuál: _____
- Para reforzar varias asignaturas. Indica cuáles: _____
- Como refuerzo general (todas las asignaturas).
- Para mejorar los idiomas. Indica cuáles: _____
- Para mejorar la nota de Selectividad.
- Otros. Indicar cuáles: _____

15. ¿Cuánto tiempo llevas asistiendo a clases particulares?

- | | |
|---|--|
| <input type="checkbox"/> Menos de 3 meses. | <input type="checkbox"/> Entre 6 meses y 1 año. |
| <input type="checkbox"/> Entre 3 y 6 meses. | <input type="checkbox"/> Más de 1 año. Indica cuántos: _____ |

16. Indica cuántas horas AL DÍA pasas en clases particulares:

.....

17. Indica cuántos días POR SEMANA acudes a clases particulares:

18. Aproximadamente, ¿cuánto abonas por las clases particulares? Escribe el importe al lado de la forma de pago seleccionada:

- Hora. _____ €
 Día. _____ €
 Mes. _____ €

19. Para finalizar, valora el grado de satisfacción en relación a las clases particulares recibidas. Puntúa los siguientes aspectos en una escala del 1 al 4, donde 1 indica poco satisfecho y 4 muy satisfecho:

	1	2	3	4
Horario.	<input type="radio"/>	<input type="radio"/>	<input type="radio"/>	<input type="radio"/>
Precio.	<input type="radio"/>	<input type="radio"/>	<input type="radio"/>	<input type="radio"/>
Resultados.	<input type="radio"/>	<input type="radio"/>	<input type="radio"/>	<input type="radio"/>

¡MUCHAS GRACIAS POR TU COLABORACIÓN!

ANEXO II

Encuesta Clases Particulares. Universidad de Salamanca.

Estamos realizando un estudio sobre el uso de las clases particulares en su ciudad y nos gustaría conocer su experiencia. Para ello sólo debe responder a las preguntas que le planteamos. **Este cuestionario es anónimo**, por lo que rogamos sinceridad a la hora de cumplimentarlo. No le llevará más de 5 minutos. Muchas gracias.

1. Tipo de clases de refuerzo ofertadas (seleccionar todas las que correspondan):

- | | | |
|--|--|--|
| <input type="checkbox"/> Educación Infantil. | <input type="checkbox"/> Grado Superior. | <input type="checkbox"/> Máster. |
| <input type="checkbox"/> Primaria. | <input type="checkbox"/> Selectividad. | <input type="checkbox"/> Doctorado. |
| <input type="checkbox"/> Secundaria. | <input type="checkbox"/> Diplomatura | <input type="checkbox"/> Idiomas. |
| <input type="checkbox"/> Grado Medio. | <input type="checkbox"/> Licenciatura. | <input type="checkbox"/> Otras. Indicar: _____ |
| <input type="checkbox"/> Bachillerato. | <input type="checkbox"/> Grado. | |

2. Refuerzos más demandados (seleccionar todos los que correspondan):

- | | | |
|--|--|--|
| <input type="checkbox"/> Educación Infantil. | <input type="checkbox"/> Grado Superior. | <input type="checkbox"/> Máster. |
| <input type="checkbox"/> Primaria. | <input type="checkbox"/> Selectividad. | <input type="checkbox"/> Doctorado. |
| <input type="checkbox"/> Secundaria. | <input type="checkbox"/> Diplomatura | <input type="checkbox"/> Idiomas. |
| <input type="checkbox"/> Grado Medio. | <input type="checkbox"/> Licenciatura. | <input type="checkbox"/> Otros. Indicar: _____ |
| <input type="checkbox"/> Bachillerato. | <input type="checkbox"/> Grado. | |

3. Medios de difusión de las clases particulares (seleccionar todos los que correspondan):

- | | |
|---|---|
| <input type="checkbox"/> Periódicos. Indicar: _____ | <input type="checkbox"/> Redes sociales. Indicar: _____ |
| <input type="checkbox"/> Revistas. Indicar: _____ | <input type="checkbox"/> "Boca a boca". |
| <input type="checkbox"/> Televisión. Indicar: _____ | <input type="checkbox"/> Amigos. |
| <input type="checkbox"/> Folletos. | <input type="checkbox"/> Familiares. |
| <input type="checkbox"/> Carteles. | <input type="checkbox"/> Otros. Indicar: _____ |

4. Horarios ofertados (seleccionar todos los que correspondan):

- Mañana.
- Tarde.
- Noche.
- De lunes a viernes.
- Sábados.
- Domingos.
- Verano.
- Vacaciones (navidad, semana santa, etc.).

5. Número de alumnos por clase/profesor:

6. Precio/hora.

¡MUCHAS GRACIAS POR SU COLABORACIÓN!

