



Materials de formació

Presentacions
amb OpenOffice Impress

Alberto Navarro Herrera

Juliol 2003



GOVERN DE LES ILLES BALEARS

Conselleria d'Educació i Cultura
Direcció General d'Ordenació i Innovació

Taula de continguts

1. PRIMER CONTACTE AMB OPENOFFICE IMPRESS	2
1.1. ELS ELEMENTS DE LA PANTALLA	2
1.2. LES DIAPOSITIVES I ELS SEUS TIPUS BÀSICS	3
1.3. EMPRAR UNA PRESENTACIÓ A LA PANTALLA	6
1.4. TREBALLAR AMB DIAPOSITIVES	6
2. PRESENTACIONS A PANTALLA	7
2.1. CONFIGURACIÓ DEL FONS DE LES DIAPOSITIVES	7
2.2. PLANTILLES	8
2.3. INSERIR IMATGES A LES DIAPOSITIVES	9
2.4. TREBALLAR AMB MODE ESQUEMA	10
2.5. TREBALLAR AMB MODE DIAPOSITIVA	11
2.6. EFECTES I ANIMACIONS	11
2.7. TRANSICIÓ DE DIAPOSITIVES	13
2.8. INTERACTIVITAT I NAVEGACIÓ: HIPERENLLAÇOS	15
2.9. MÚSICA, VÍDEO...	16
2.10. EXPORTAR I IMPRIMIR	16
3. CONVERTIR UNA PRESENTACIÓ A FORMAT HTML	17

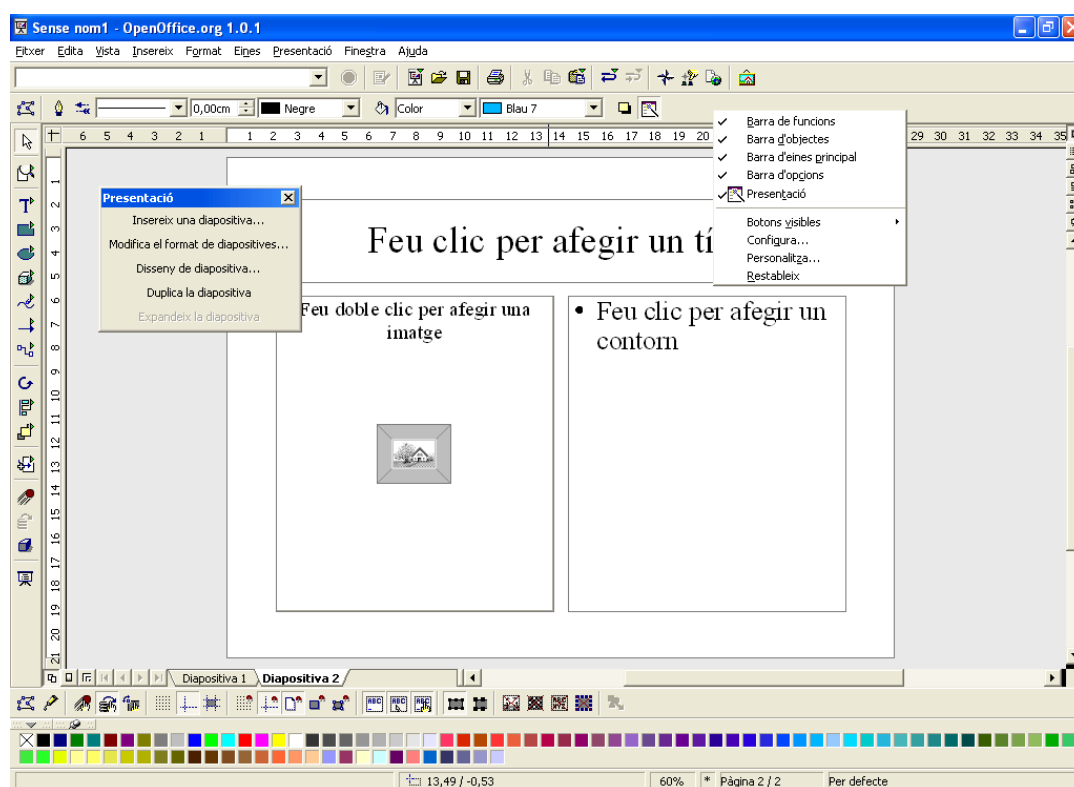
1. PRIMER CONTACTE AMB OPENOFFICE IMPRESS

OpenOffice Impress és una aplicació de la *suite* OpenOffice.org 1.0 (la versió lliure, gratuïta, del software original StarOffice), similar i compatible amb programes com Microsoft PowerPoint o Corel Presentations, l'objectiu principal dels quals és crear presentacions per projectar mitjançant diapositives amb les quals un orador o ponent pot mostrar imatges i textos en un format atractiu i interessant.

Una presentació és un conjunt de diapositives, fullets o esquemes, que posteriorment podran ser visualitzades a l'ordinador, en una pantalla, amb una aparença professional o exportar com a pàgina HTML. En les presentacions podem incloure text, imatges, sons, animacions i vídeos.

1.1. ELS ELEMENTS DE LA PANTALLA

A la imatge podem veure quins són els elements més destacables del programa. Com es pot comprovar, l'entorn és molt similar als dels programes habituals per al sistema operatiu Windows i que tothom empra habitualment.



A dalt trobem les barres de *títol* i de *menús*, a baix la *d'estat*, tan conegudes. Per altra banda, hem activat al menú *vista/barra d'eines* les quals es poden veure a la dreta: les de *funcions* i *d'objectes*, a dalt; la *d'eines principal*, a l'esquerra; les *d'opcions* i de *colors*, a la part inferior. També apareix la barra de *presentació*, sota el format de finestra.

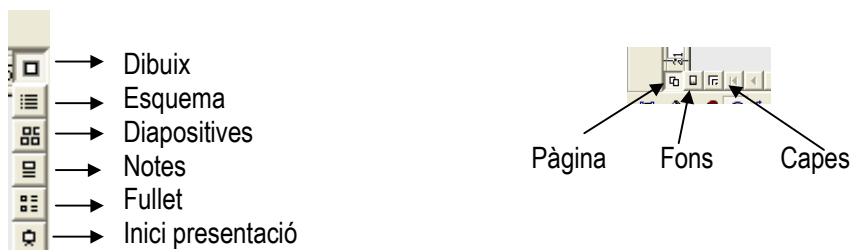
De vegades pot aparèixer a l'extrem de les barres de funcions i eines principal un petit triangle, això voldria dir que encara hi ha més icones per mostrar. De la mateixa forma,

podem obrir menús desplegable des de les icones de la barra d'eines principal que tenen un petit triangle de color verd (fent una pulsació més llarga).

Al menú vista, podem fer visibles dos **regles**, un a dalt i altre a l'esquerra. Al mig tenim l'espai destinat a treballar amb les diapositives.

Trobarem també altres elements com les barres de desplaçament i els botons d'avançar o retrocedir diapositives. Aquests últims són al costat de la pestanya on posa **diapositiva 1**. En tot cas, podem configurar l'escriptori al nostre gust activant o desactivant barres, o variant la configuració al menú **eines/opcions**.

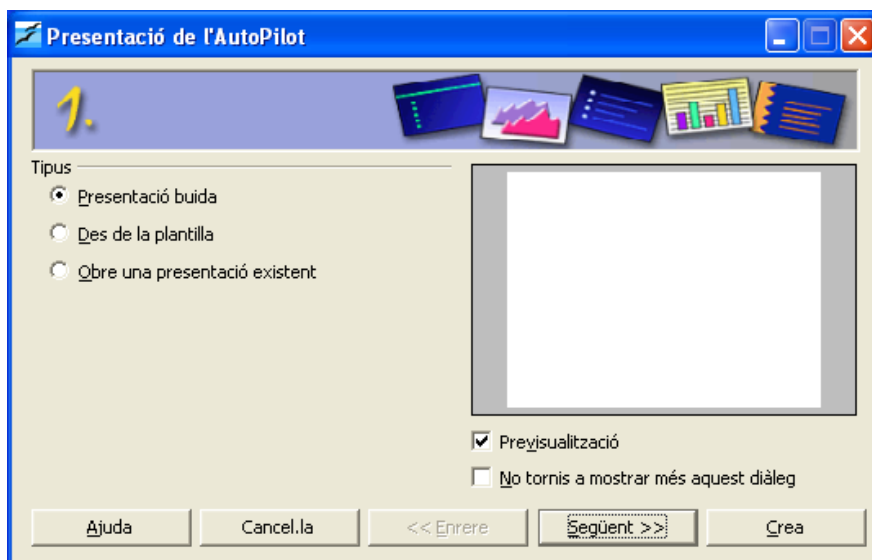
Hi ha altres botons amb funcions específiques i que, més endavant, tindrem ocasió d'emprar: per exemple els botons situats a dalt a la dreta (damunt la barra de desplaçament vertical), per seleccionar amb quina forma apareixen les diapositives o per iniciar la presentació i els tres botons de mode que veurem a baix, a l'esquerra, segons tinguem activat una o altra forma de treballar amb les diapositives.



Per altra banda, si esteu acostumats a fer servir combinacions de tecles com a dreceres (del tipus Control+F2 o ALT+ N) podeu veure la relació de possibilitats a **Eines, configuració, teclat**.

1.2. LES DIAPOSITIVES I ELS SEUS TIPUS BÀSICS

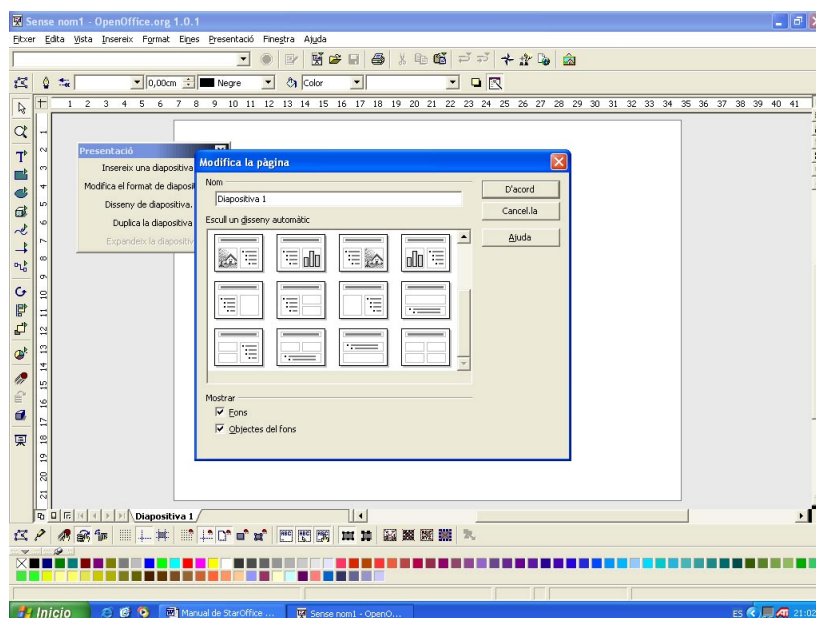
Des de la barra d'inici, anirem al lloc on tinguem instal·lat l'OpenOffice i cerquem l'aplicació OpenOffice Impress; just entrar en el programa surt la pantalla següent:



Podem optar per crear una presentació des de zero, podem elegir un format de referència o obrir una presentació ja existent; també podem activar l'opció no tornis a mostrar més aquest

diàleg, si volem que no aparegui més la finestra. Ara ens interessa arribar a la finestra que conté els vint tipus bàsics de diapositives. Podem obrir la finestra en qüestió fent clic damunt **Crea**.

Trobarem una pantalla semblant a aquesta. Si desplaçem la finestra cap a un costat, apareixerà una pàgina en blanc.



Si pitgem damunt **Cancel·la** i després damunt **Insereix una diapositiva** tornarem novament a aquesta finestra. Hem d'escollir i inserir una nova diapositiva. Tenim fins a vint possibilitats: títol, llista de vinyetes, taula, llista de vinyetes i gràfic o dibuix i imatges, etc.

Una vegada la diapositiva apareix en pantalla, ens mostra el tipus bàsic que hem triat amb els elements que la formen: els quadrets de text per inserir títols, subtítols, llista amb vinyetes, quadres per gràfics, imatges, taules... La forma de modificar-les és fent clic damunt cada element.

És important treballar amb un tipus de vista adequat. Per començar, serà suficient treballar amb els modes **Pàgina** i **Dibuix** (recordeu els botons de la pàgina anterior, a dalt i a baix). Aquests botons, juntament amb els **d'Esquema** i **Diapositives**, seran els més emprats.



Activitat d'introducció 1

1. Inseriu una diapositiva de títol.
2. A Títol poseu: Curs de Presentacions.
3. A Subtítol poseu: Mòdul avançat d'informàtica educativa.

Com podeu veure ja tenim la primera diapositiva. Per anar afegint noves diapositives utilitzarem la finestra petita **Presentació** i **Insereix una diapositiva** (podem activar aquesta finestra a la barra de menús amb el comandament **Vista** i fent clic damunt **Barra d'eines** i **Presentació**)

També podem obtenir una nova diapositiva des de la barra de menús, amb l'opció **Insereix** i escollint després **Diapositiva**.

De vegades pot ser interessant treballar amb una pàgina ja feta i poder anar introduint-hi petits canvis. Llavors, podem optar per l'opció **Duplica la diapositiva** que trobarem als dos llocs esmentats.

Un cop arribat el moment, caldrà desar la nostra presentació. Per fer-ho s'utilitza l'acció **Desa** de l'opció **Fitxer** a la barra de menús, o simplement fent clic damunt la icona corresponent de la barra de funcions (el disquet).



Noteu la diferència entre **Desa** i **Anomena i desa**. Si guardem un document per primer cop, sen's mostra la finestra d'**Anomena i desa**, això és lògic, perquè se'ns demanarà un nom i la carpeta en què serà desat. En successives accions de **Desar** ja no ens sortirà cap finestra, simplement actualitzarà les dades del document en qüestió.

En canvi **Anomena i desa** permet canviar el nom, el lloc, o ambdues coses, d'una presentació que tinguem en pantalla (amb un nom i una carpeta).



Activitat d'introducció 2

- 1 Inserir una diapositiva de títol (o aprofiteu l'Activitat d'introducció 1), després una altra de títol i text (surt amb vinyetes) indicant al títol *Índex* i dins el requadre de text el següent:
 - *Primer contacte amb Presentacions.*
 - *Presentacions a pantalla.*
 - *Conversió d'una presentació a format HTML.*
- 2 Guardeu el document amb el nom de **cursp01**. Ja tenim la nostra primera presentació.



Activitat opcional 1

1. Creeu una petita presentació de la vostra assignatura per mostrar als vostres alumnes indicant: continguts, temporització i període dels exàmens, com també els criteris d'avaluació. Per això utilitzareu: Assignatura → diapositiva de títol, Continguts → diapositiva amb vinyetes. Temporització → títol, full de càlcul. Criteris d'avaluació → text a dues columnes. Guardeu-la com **assignaturap01**.
2. Proveu a fer doble clic damunt les diferents parts de la diapositiva o activeu el menú contextualitzat amb el botó dret del ratolí i observeu les possibilitats que teniu per donar un format adequat o millorar la qualitat visual de la diapositiva.

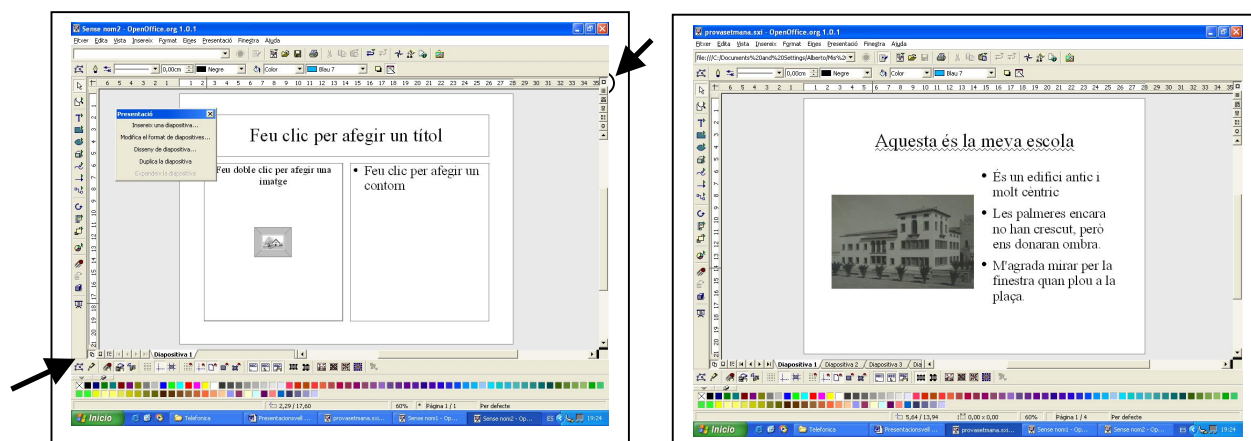
1.3. EMPRAR UNA PRESENTACIÓ A LA PANTALLA

Podem fer una primera comprovació per veure com quedaria la presentació a la pantalla. Al capítol següent aprendrem com millorar-la amb diferents efectes, imatges, estils..., però anem a fer-nos una idea de com es visualitzaria la nostra feina.

Amb Control+F2, o amb el botó **Inicia la presentació** (damunt la barra de desplaçament de la dreta), o a la barra de menús fent clic damunt **Presentació, presentació en pantalla**, aquesta s'inicia automàticament en el mode predeterminat (pantalla completa); després d'un minut o fent clic amb el ratolí a la pantalla s'activarà la segona diapositiva i així successivament. Després de la darrera diapositiva, apareix una pantalla negra, que indica el final de la presentació (podem finalitzar la presentació quan vulguem, abans de temps, polsant la tecla Esc).


1.4. TREBALLAR AMB DIAPOSITIVES

Ja hem vist al començament que quan obrim el programa apareix automàticament, si no està desactivat, una finestra amb l'AutoPilot. Per entendre millor com treballar amb una diapositiva, ho farem seleccionant una pàgina buida, i polsem damunt Crea. Podem seleccionar qualsevol dels dissenys predefinitos, però optarem pel novè, que té tres elements: títol, clipart i text en vinyetes



Hem de recordar que el document ha d'estar en mode pàgina (icona a l'esquerra de la finestra) i en mode dibuix (icona de dalt). Ara, fent un doble clic damunt les tres àrees de la diapositiva, podem afegir un títol, escriure el text que calgui i inserir una imatge des de la carpeta que s'obre per defecte o qualsevol altra mitjançant la finestra de recerca.

Necessitem una altra pàgina. Podem crear una nova fent clic damunt **Insereix una diapositiva** de la finestra petita **Presentació**, escollim el model de diapositiva i confirmem amb **D'acord**. Altra alternativa per crear ràpidament una nova pàgina amb el mateix disseny és fer clic sobre **Duplica la diapositiva** de la mateixa finestra **Presentació**. D'aquesta forma, podem afegir pàgines amb text, vinyetes, animacions, esquemes, diagrames, fulles de càlcul, imatges... Fins aquí molt senzill.

També podem seleccionar el primer disseny, una pàgina en blanc, buida, i anar inserint imatges i text allà on vulguem i amb la mida que més ens agradi. Ho farem inserint-los dins un quadre, o sense. Per inserir text emprarem la icona  de la barra de l'esquerra. Al costat

d'aquesta, trobarem altres icones; podem experimentar amb aquestes: inserir quadres, el·lipses, fletxes, objectes tridimensionals, corbes, connectors... Es tracta de jugar una mica mentre ens familiaritzem amb les diferents possibilitats.

No cal recordar que podem aplicar al text qualsevol format dels que estem acostumats: tipus de lletra, mida, subratllat, negreta, cursiva, vinyetes, sagnat, espaiat, alineament... Sols hem d'anar al menú *Format* i seleccionar *caràcter* o *paràgraf* i, si en volem, aplicar estils, convertir en majúscules o minúscules...

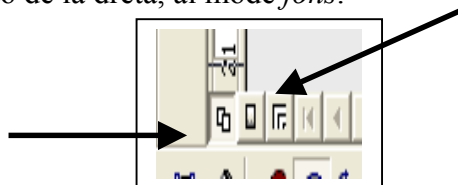
Recordeu que també teniu la possibilitat d'accedir a moltes d'aquestes opcions fent servir el menú contextualitzat del botó dret del ratolí.

Sempre tindrem a la nostra disposició la barra d'eines per inserir diferents tipus de textos, dibuixos, objectes, efectes..., que en combinació amb les opcions de la barra de menús *Insereix* i *Format* ens permetran aconseguir diapositives espectaculars. Sols cal experimentar fins que trobem allò que més ens agradi.

2. PRESENTACIONS A PANTALLA

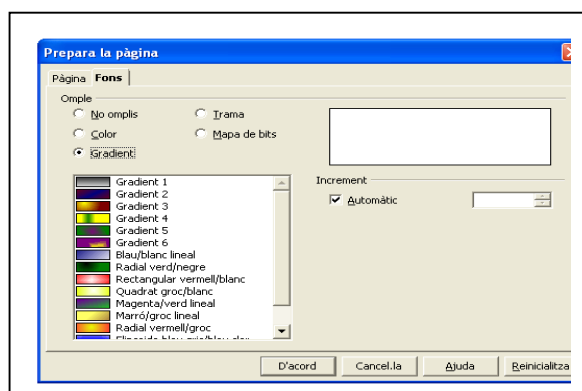
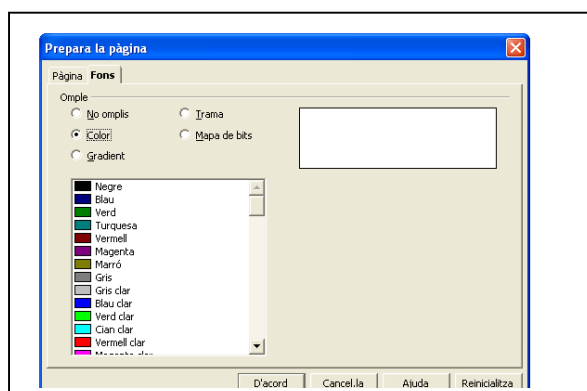
2.1. CONFIGURACIÓ DEL FONS DE LES DIAPOSITIVES

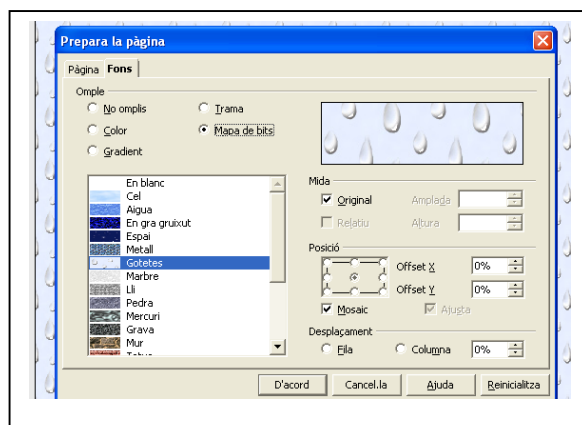
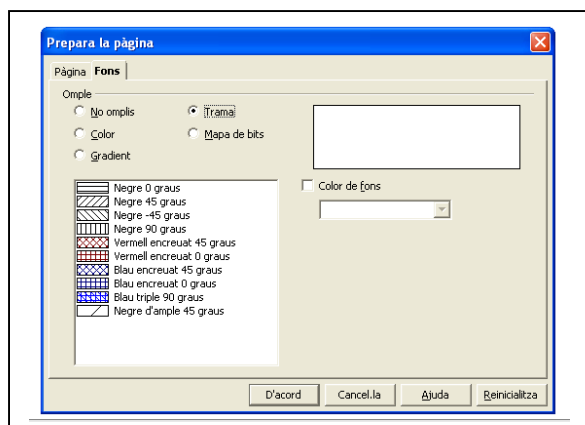
Normalment, una diapositiva està formada per dues capes: una que podíem anomenar profunda i altra, superficial. Podem emprar la primera com un fons on inserir els elements comuns a totes les diapositives: color, encapçalaments, peus de pàgina, imatges o logotips. La capa superficial és la que veiem normalment i és on fiquem objectes, textos o imatges que sols observem en aquesta diapositiva. Si polsem sobre el botó de l'esquerra accedim a mode *pàgina*, amb el botó de la dreta, al mode *fons*.



No cal que totes les pàgines que anem creant tinguin la mateixa plantilla de fons; podem aconseguir que totes siguin diferents o que el fons sigui compartit per unes quantes, duplicant la diapositiva, per exemple.

Si fem clic al menú *Format* i després sobre *pàgina*, s'obre una finestra amb dues pestanyes. Seleccionem *Fons*.





Tenim cinc opcions: no omplir, si no volem cap fons, o activar les caselles de validació per inserir un color, gradient, trama o bitmap com a fons. Cadascuna d'aquestes opcions ofereix diferents possibilitats de configuració. Es tracta de fer proves fins que trobem un fons del nostre gust. Quan polsem sobre *d'acord*, el programa ens demana si volem aplicar aquesta configuració a totes les pàgines. Si diem que no, sols s'aplicarà a l'actual.



Activitat d'introducció 3

Creeu una nova presentació amb quatre diapositives senzilles i feu proves amb fons i estils diferents, emprant colors, plantilles, trames... Modifiqueu-la diverses vegades perquè cadascuna tingui un fons i estil de pàgina propi. Guardeu la presentació amb el nom **fons01**.

2.2. PLANTILLES

Quan fem presentacions molt semblants, amb una estructura comuna, pot ser útil elaborar una plantilla pròpia. El procediment és senzill.



Activitat d'introducció 4

1. Creeu una presentació de nou.
2. Inserir una o dues diapositives. Podeu escollir el tipus que vulgueu i aplicar els formats que us semblin bé.
3. Un suggeriment podria ser elaborar una diapositiva amb un logotip del centre, text, fons...
4. Aneu al menú *Fitxer, plantilles i desa*. Guardeu-la amb el nom **plantilla01**. Tanqueu el programa
5. Després, podeu comprovar a l'inici del programa (a la pantalla de presentació) que si feu clic damunt *des de la plantilla* s'obre una caixa on apareix al llistat el fitxer que heu creat amb la plantilla i en podreu fer-ne ús.



Segurament tindreu obertes algunes presentacions. Per saber quina és la presentació activa, podeu anar a la barra de menús i fer clic sobre **Finestra**, us sortiran totes les presentacions que tingueu obertes. L'oberta, aquella que podeu treballar, apareix marcada amb un tic; per canviar de presentació només cal fer un clic sobre la que vulguem que sigui activa.

Tenir moltes presentacions obertes consumeix recursos del sistema (memòria RAM), sobretot si hi ha imatges. Llavors és aconsellable treballar amb les necessàries i tancar les altres. Per fer-ho podeu anar a **Fitxer, Tanca**. Si hi heu fet canvis, us demanarà si voleu desar-los.

2.3. INSERIR IMATGES A LES DIAPOSITIVES

En qualsevol diapositiva, inserir imatges es fa mitjançant l'ordre **Insereix** i l'opció **Imatge**. Aquesta opció obre la típica finestra de navegació des de la qual es pot cercar la carpeta amb la imatge; per defecte accedim al directori *gallery* que ens ofereix un ampli ventall d'imatges, barres, botons, fletxes... predissenyades com a part del mateix programa. És evident que podem inserir qualsevol imatge que tinguem a l'ordinador d'altres programes, o dibuixos fets i editats per nosaltres, o escanejats, capturades d'Internet...




Activitat d'introducció 5

Obriu l'arxiu que heu creat abans, inseriu dues diapositives amb imatges. Guardeu amb un altre nom.



De la mateixa forma, podem inserir tot tipus de figures geomètriques o tridimensionals, línies i connectors, l'aspecte dels quals podrem canviar al nostre gust. Recordeu que les icones amb el triangle petit, amb una pulsació més llarga, obren altres opcions.

Amb **Format, fontwork** aconseguirem efectes visuals especials amb els textos, fins i tot amb forma tridimensional si el combinem amb la icona corresponent de la barra lateral.

Altra possibilitat molt útil és la de girar qualsevol objecte o text de la diapositiva fent ús del botó .

Podeu inserir també fulls de càlcul, diagrames, fórmules, objectes, *applets* i fitxers, entre d'altres, però que no explicarem ara. Amb una mica més de pràctica, podeu tractar d'experimentar amb aquestes eines.

El botó d'ajuda pot ser una bona eina de consulta si voleu aprofundir en el tema.

2.4. TREBALLAR AMB MODE ESQUEMA

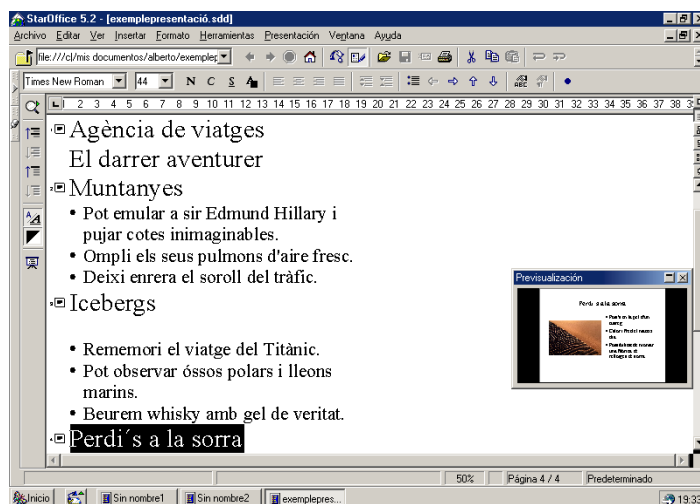
Fins ara hem treballat en el mode **Dibuix** de la taula de treball. Tenim altres quatre botons, recordeu: els de la dreta damunt la barra de desplaçament vertical.



És interessant anar acostumant-se a emprar els botons mode **Esquema i Diapositives**. El primer ens permet veure junts tots els textos de les diferents pàgines i canviar les fonts, estils, la seva mida o afegir vinyetes i efectes. L'altre botó obre una finestra amb una taula amb les diapositives i fent un o dos clic amb el ratolí podem accedir i treballar d'una forma molt més còmoda o experimentar amb els efectes de transició.

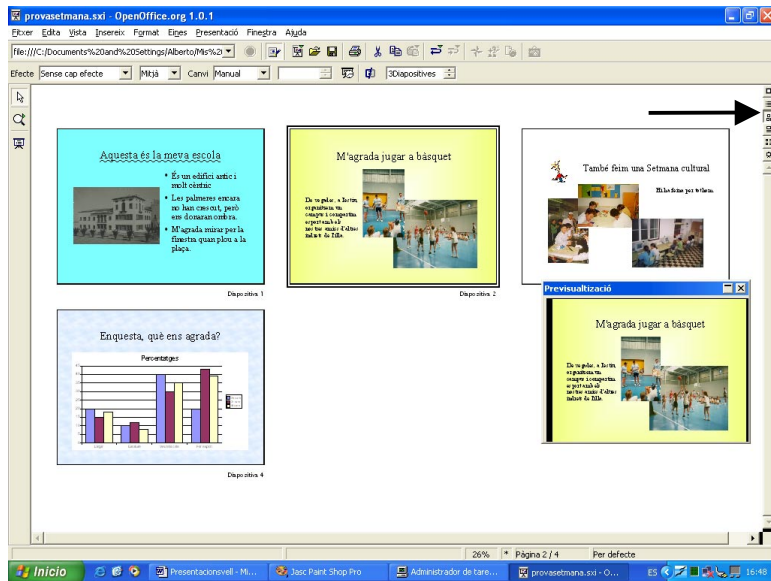
Amb el mode **Esquema** resulta molt fàcil crear una presentació totalment nova. Podrem veure molt clarament una estructura dels títols de totes les diapositives, amb títols i subtemes i, fins i tot, modificar fàcilment aquesta jerarquia i l'ordre.

Activem el mode Esquema, per exemple, amb la tecla F12 o a través del comandament **Vista, vista mestra i contorn** (o el botó corresponent).



La finestra de previsualització hauria d'estar oberta (**Vista, Previsualització**), finestra que podem situar i ampliar o disminuir com vulguem. Inserim un text al costat de la icona per a la primera pàgina i aquest serà el seu títol. Si polsem la tecla Intro, s'obrirà una icona per a la pàgina dos i tornem a escriure un altre títol per a aquesta diapositiva; si fem clic damunt la tecla de tabulació, podem afegir línies amb subtòpics o diferents nivells d'esquema per a aquesta pàgina, i així successivament.

2.5. TREBALLAR AMB MODE DIAPOSITIVA



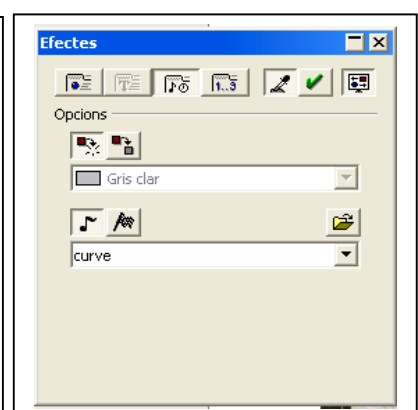
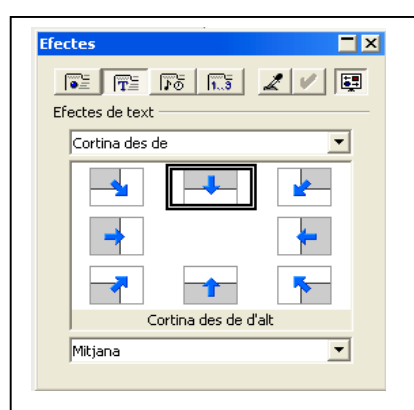
Per fer algunes tasques, que veurem més endavant, convé treballar en **mode Diapositiva**.

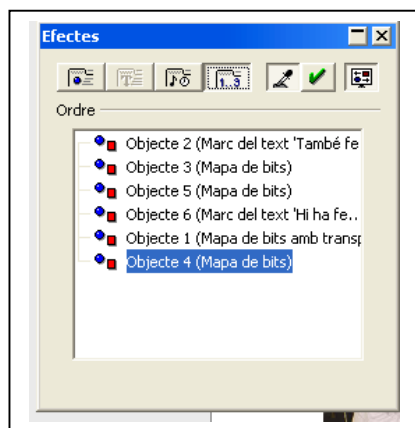
Veurem com una espècie de taulell amb totes les diapositives i que ens permet copiar, duplicar, canviar l'ordre o eliminar, provar amb les transicions, assajar el temps de les animacions o la durada de la presentació.

Per canviar la vista sols hem de fer clic damunt el botó de mode corresponent. Molt senzill.

2.6. EFECTES I ANIMACIONS

Els objectes que organitzem a les nostres diapositives poden entrar des de l'esquerra, els textos poden completar-se lentament, els dibuixos inserir-se en la diapositiva sobre una línia a mà alçada... Podem animar cadascú dels objectes que hem inserit a les diferents diapositives, fer que apareguin i, després d'un temps, que no es mostrin o canviïn de color, assignar sons a aquestes animacions, i tot d'una forma àgil i intuïtiva. Obrint la finestra que es mostra més






Aquesta finestra ens permet aplicar efectes sobre imatges (primera pestanya), sobre text (segona), afegir sons i altres opcions (tercera) o establir l'ordre d'aparició dels objectes amb les animacions corresponents (quarta).

Cada opció permet, a més, seleccionar diferents tipus d'animacions, amb un submenú bastant ampli per cobrir un bon ventall de possibilitats.

Al costat d'aquestes quatre pestanyes, en tenim tres més: el comptagotes, que dóna validessa als canvis (actualitza), un *tic*, que assigna els efectes i l'altra, que obre una finestra de presentació preliminar per anar veient les animacions.

Hem de seleccionar, en primer lloc, l'objecte que contindrà l'efecte. Després seleccionem aquest i polsem, sempre, damunt el botó **Assigna** . Si el que volem és establir una seqüència d'aparició, amb la pestanya corresponent activada, sols cal arrossegar uns sobre els altres i configurar així l'ordre que es mostraran. Si activem la finestra de presentació preliminar i fem clic damunt cada vegada que assignem un efecte, comprovarem com quedaria a la presentació final.

Observeu la quantitat d'efectes que podem emprar i les diferents velocitats que podem configurar. Es tracta d'una eina divertida, que dota d'originalitat i atractiu a les nostres presentacions.

Amb una mica més d'experiència, podeu intentar inserir arxius de so, dissenyar seqüències i altres efectes més complicats.

També és possible assignar moviments propis als objectes de les nostres diapositives. El format d'imatge *gif* permet diverses imatges al mateix document, que es mostraran l'una rere l'altra. Des de **Presentació, Animació** accedirem a una finestra on es pot configurar l'ordre i la seqüència de l'animació. Com és factible determinar el temps de les pauses, si fem imatges semblants i pauses curtes aconseguirem fins a una petita pel·lícula. Pot ser útil animar, per exemple, gràfiques estadístiques. És molt interessant, però recomanable sols per a usuaris avançats.



Activitat d'introducció 6

Creeu una nova presentació, inserint dues diapositives amb text i vinyetes o text i imatges, seleccioneu l'objecte i obriu la finestra **Efectes** seguint les instruccions del paràgraf anterior. Treballarem amb la primera pestanya de la fila superior, activeu-la si no ho està, poseu-vos damunt el triangle del quadre de baix (efectes) i seleccioneu **Obre/Tanca** i **tanca horitzontalment**, cliqueu damunt l'icona **Assignar** i després sobre **Previsualització**. Observeu com queda l'efecte. Experimenteu amb qualsevol de les altres icones, sense oblidar polsar cada vegada que canvien damunt l'icona **Assigna**, i després **Actualitza**.

Feu el mateix amb el text, recordeu-vos de seleccionar-ho primer, opteu per l'efecte dissolució i qualsevol de les opcions d'aquest. Guardeu amb el nom **efectes01**.

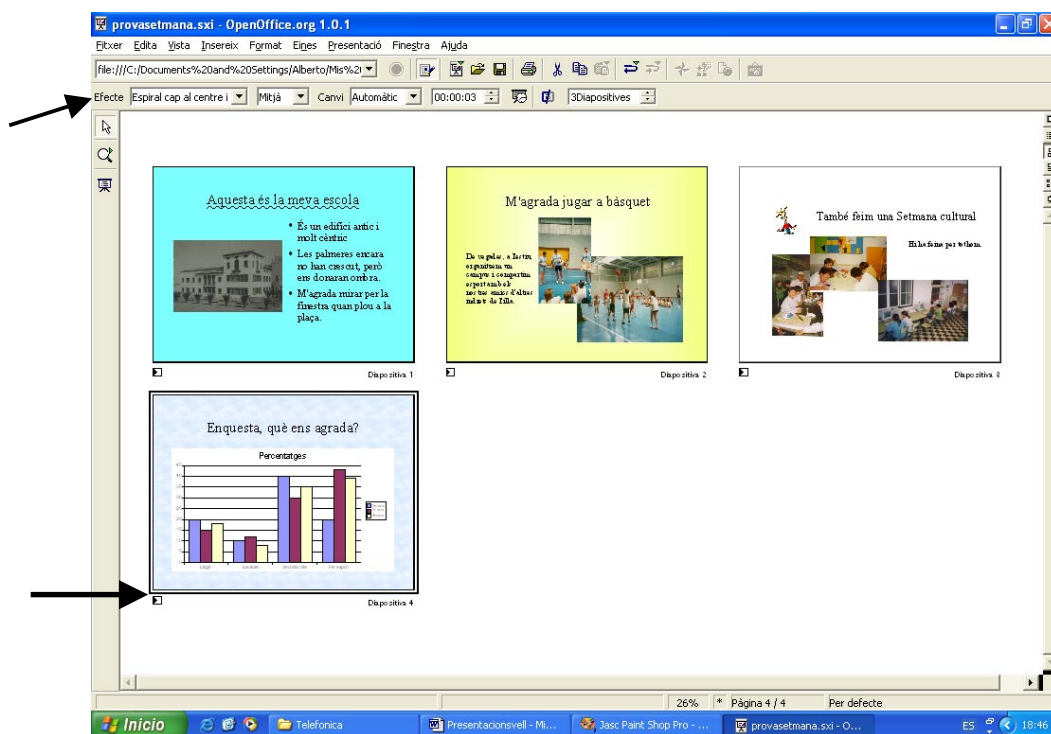
2.7. TRANSICIÓ DE DIAPOSITIVES

No podem imaginar una presentació sense moviment; si volem “enganxar” el nostre auditori, a part dels efectes incorporats amb imatges i textos, haurem de fixar la seva atenció dissenyant una transició animada entre les diferents diapositives. La diapositiva actual pot, per exemple, fer un desplaçament i desaparèixer de la finestra mentre des de l’esquerra entra la següent diapositiva.

En *mode Diapositives* assignarem aquests efectes amb més comoditat; recordeu botó de la dreta (damunt la barra de desplaçament). S’obre una finestra, una mena de taula, amb les diapositives que tenim a la presentació, veurem com estan numerades i com, si fem clic damunt sobre qualsevol, podem arrossegar-les amb el ratolí i desplaçar-les a un altre lloc, canviant l’ordre. Si fem doble clic sobre la diapositiva, passarem a mode *Dibuix* i podrem alterar el text o les imatges.

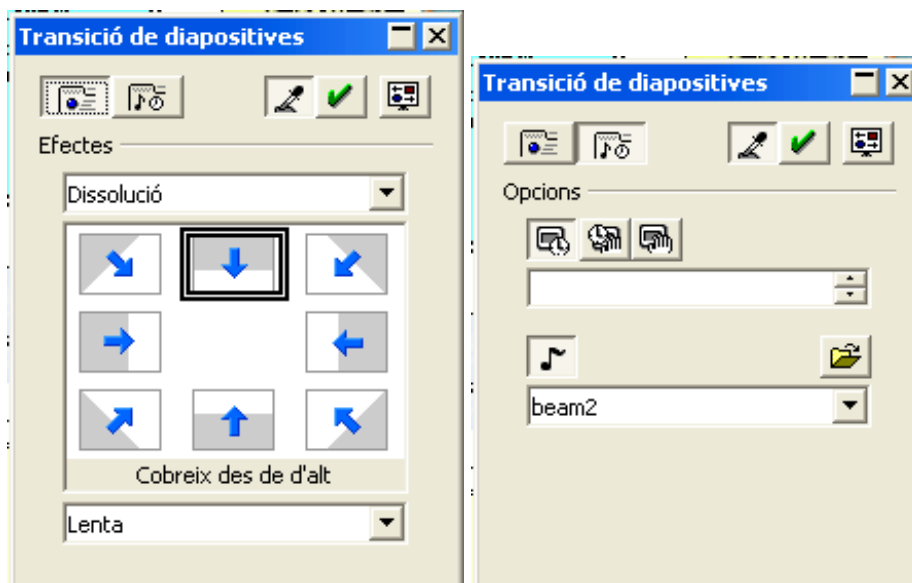
Veurem com, a mesura que anem incorporant efectes de transició, cada diapositiva disposarà d’un petit botó, a la part inferior esquerra, per reproduir l’efecte.

Podem fer el que volem des de la mateixa finestra, perquè tenim el menú d’opcions: efectes, velocitat i temps a la vista (com es veu a la següent imatge).



O obrint la finestra d’efectes de transició de diapositives des de la barra de menú *Presentació, Transició de diapositives*. És una finestra similar a la que ja hem vist per als efectes d’objectes. També ho podem aconseguir fent clic amb el botó dret del ratolí.

Activant la primera pestanya accedim al menú *Efectes*, i amb la segona obrim el menú *Extres* segons podem comprovar a les imatges següents:



Selecció de la diapositiva, obrim la finestra de transicions i polsem damunt **Efectes**. En triem qualsevol de la llista desplegable i apareixeran diferents icones (amb el nom de l'efecte que activen) i es tracta d'anar provant com afecta cadascun a la diapositiva fins a trobar-ne un que ens agradi. Amb les icones de la part superior dreta **Actualitzar** i **Assignar** actualitzarem els canvis que anem fent i amb la icona **presentació preliminar** obrim la finestra petita per anar provant, amb un clic, els resultats d'aquests canvis. També podem observar els efectes de transició de cada diapositiva polsant damunt el petit quadre situat a la part inferior esquerra.

A la pestanya **Extres** obrim dos quadres de diàleg, al primer podem determinar si volem que la transició es faci de forma automàtica —i hauré d'especificar el temps després del qual es farà— o de manera semiautomàtica o manual (amb un clic). A l'altre, tenim l'oportunitat d'inserir un so.

Quan ja tinguem totes les diapositives amb efectes de transició, sols ens restarà iniciar la presentació des de la barra de menús, o amb Control+F2, o amb el botó de la dreta (just damunt el triangle de la barra de desplaçament vertical).

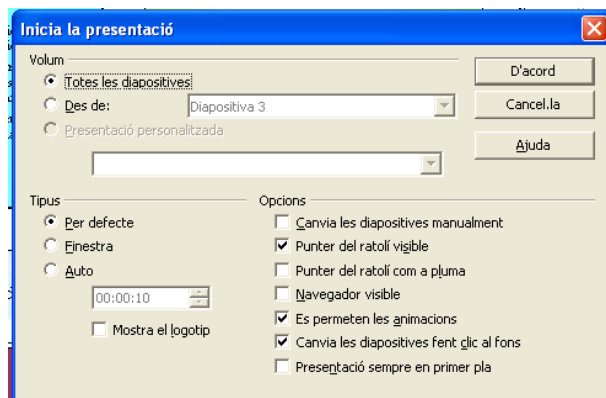
Si trobem que encara és millorable, tractarem de perfilar una mica més la presentació. Al mode **Diapositives**, despleguem a la barra de menús les opcions de **Presentació** i veurem on podem accedir. Amb la primera opció veurem la presentació, amb la segona obrim una finestra amb la diapositiva i un petit crono per fixar el temps que aquesta romandrà a la pantalla (recordeu que això ho podem fer també amb els efectes de transició). Encara amb les opcions **Configuració de la presentació** i **presentació personalitzada** podem terminar d'arrodonir un treball de qualitat.



Al mode **Diapositives** i a la barra d'objectes, veureu dues icones amb les quals podeu accedir també a aquestes opcions de cronometratge i d'ocultar o mostrar diapositiva.

Recordeu també, que en tot moment podeu accedir a un menú contextual, amb el botó dret del ratolí, on trobareu la majoria dels botons i menús. És important treballar de la forma més còmoda.

Veurem amb més deteniment l'opció **Configuració de la presentació**:



Podem incloure totes les diapositives o a partir d'una determinada o dissenyar una al nostre gust.

Quant el tipus, per defecte és a tota pantalla, si preferim que es faci a una finestra ho assenyalarem així; si volem que la presentació torni a iniciar-se de forma automàtica una i altra vegada, fem clic damunt el botó **Auto**. Les set opcions de la dreta ens permeten ajustar alguna cosa més.

Si activem l'opció **Navegador visible**, durant la presentació s'obrirà una petita finestra amb el número de pàgines i uns botons per avançar o retrocedir.



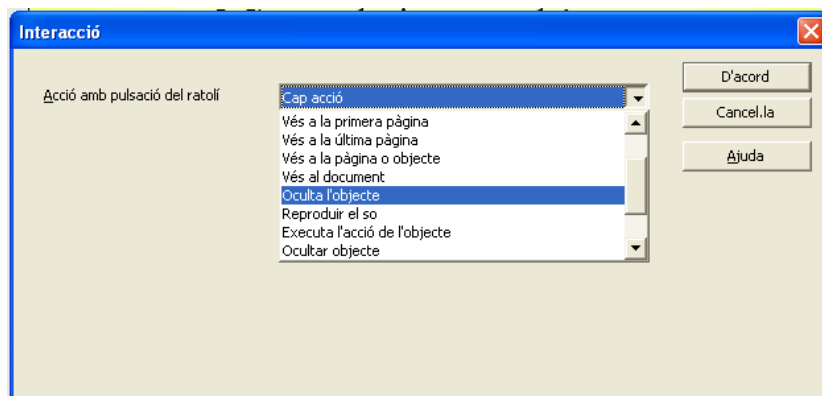
Activitat d'introducció 7

Obriu l'arxiu **efectes01** que heu guardat abans. Inserir una diapositiva de títol a l'inici i creeu una presentació incorporant diferents efectes de transició. Guardeu amb el nom **efectes02**.

2.8. INTERACTIVITAT I NAVEGACIÓ: HIPERENLLAÇOS

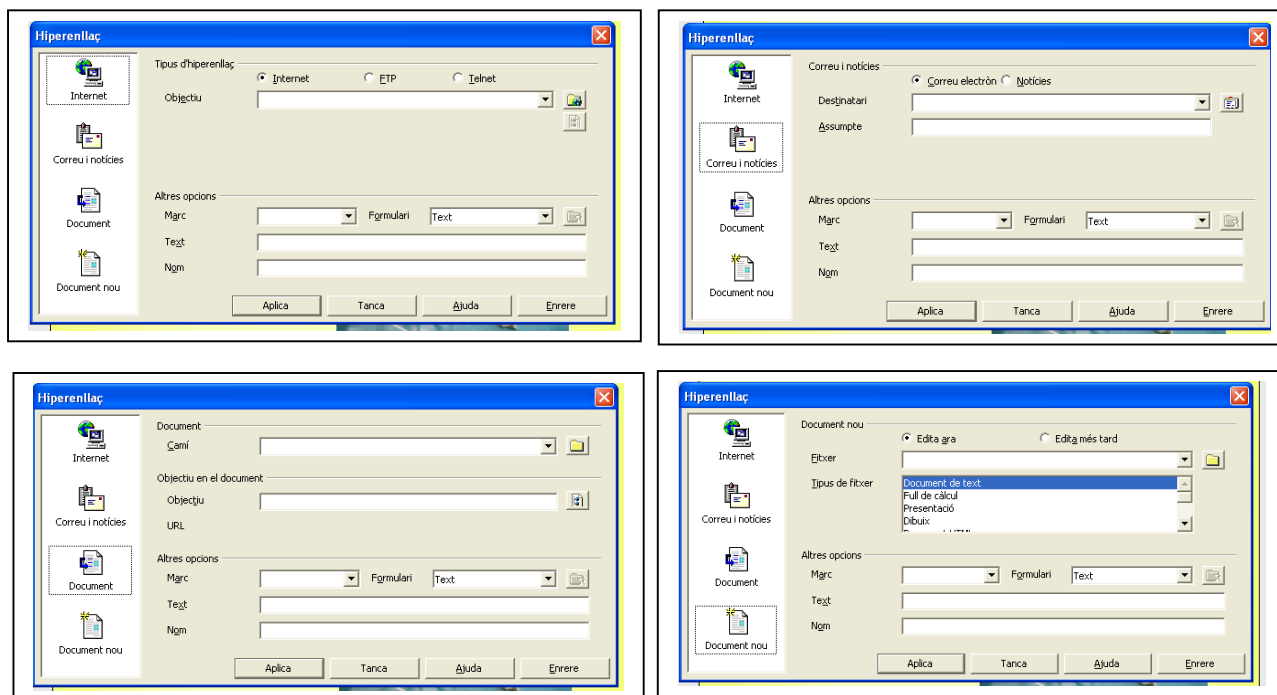
Encara podem aportar interactivitat al treball, treure més suc al programa. Podem aconseguir que l'usuari es mogui a través de les diapositives creades; una fletxa, una imatge, una paraula, una frase, un botó, poden estar vinculats a altra diapositiva, una direcció de correu, una pàgina web, un document... És possible vincular totes les diapositives, creant una aplicació interactiva sense fi, segons la complexitat que hàgim estat capaços de realitzar.

Si seleccionem un objecte o imatge qualsevol i al menú **Presentació** triem l'opció **Interacció**, o bé seleccionem directament aquesta opció al menú de context, polsant sobre l'objecte amb el botó dret del ratolí, ens apareix un menú emergent des d'on configurarem una acció que es desenvoluparà quan, a la presentació, fem clic amb el ratolí sobre aquest objecte o imatge.



Com es pot observar a la figura anterior, les possibilitats són bastant interessants.

Altra opció és convertir qualsevol paraula o objecte en un hiperenllaç o hipertext. Tan sols hem de seleccionar allò que volem hipervincular anant al menú **Insereix i hiperenllaç** i trobarem una finestra amb quatre possibilitats segons el tipus que desitgem.



Una pàgina web, una adreça de correu o notícies, un altre document o diapositiva de la mateixa presentació o un altre programa. Omplint les diferents caselles delimitarem amb cura quin tipus d'enllaç activarem.

2.9. MÚSICA, VÍDEO...

Una música de fons, una animació, una petita pel·lícula... fan una presentació més professional. Si aneu al menú **Insereix, Objecte, Objecte OLE i Objectes addicionals** podem incorporar al treball arxius de so, clips multimèdia o vídeo, per exemple.

Pot ser una música diferent per a cada diapositiva, o la mateixa al llarg de tota la presentació... Els usuaris avançats trobaran moltes més coses per fer, però, en tot cas, proveu i experimenteu fins que el treball final sigui del vostre gust.

2.10. EXPORTAR I IMPRIMIR

Existeixen moltes possibilitats per a l'edició de les nostres presentacions. Una vegada acabades, estan llestes per projectar, o podem imprimir els fulls a color, exposar-les a alta resolució o transferir-les total o parcialment a altres aplicacions per usar-les amb elles.

Quan desitgem editar una pàgina de la presentació amb un altre programa, podem exportar la pàgina o els objectes seleccionats a un arxiu. Ho fariem seleccionant la pàgina que volem

exportar polsant damunt l'etiqueta de la vora inferior de la finestra (si sols volem exportar alguns objectes, seleccionarem aquests). Fem clic a **Fitxer, Exporta** i escollim al camp **Tipus** el format d'arxiu al que volem exportar la pàgina o la selecció parcial (en aquest cas, activant al quadre de diàleg la casella de **selecció**). Escrivim un nom i el lloc on hem de fer-ho, responem a les dades que ens demanen i el guardem.

També podeu desar la presentació en un altre format de la mateixa suite *OpenOffice*, com *Draw* o *Stardraw*, com a plantilla o desar-la en format propi del programa *PowerPoint*, amb l'opció **Guardar como archivos de tipo** de la finestra **Anomena i desa**.

Imprimir el document és molt senzill. De la mateixa forma que faríem amb qualsevol altre document, pitjant damunt la icona Imprimir o anant a **Fitxer, Imprimir** i, després, segons la impressora disposarem d'unes o altres opcions. A més a més, com els objectes de presentació estan disponibles com imatges vectorials, poden ser impresos en qualsevol resolució que admeti la nostra impressora o fotocopiadora.

3. CONVERTIR UNA PRESENTACIÓ A FORMAT HTML

Quan escollim el format d'exportació HTML, el programa inicia automàticament un *AutoPilot* que ens ajudarà a crear una presentació d'aquest tipus. Es crearan una sèrie de pàgines HTML vinculades entre elles per mitjà de hiperenllaços i que inclouran les imatges en formats jpg o gif. Aquestes pàgines poden ser modificades amb el mòdul de text d'*OpenOffice* (afegint títols i altres hiperenllaços, per exemple).

Per exportar la presentació en HTML escollim **Fitxer, Exporta** i el format pàgina web; s'obre l'*AutoPilot* i podrem determinar si la presentació ha de tenir *frames* (marcs), si volem navegar polsant botons gràfics o hiperenllaços de text, el format de les imatges, si incorporem els sons...

De fet, l'assistent crearà tots els documents necessaris simplement contestant-li unes quantes preguntes.



Activitat d'introducció 8

Convertiu la darrera presentació en format HTML. Escolliu les opcions per defecte i observeu els resultats al vostre navegador.



Activitat de lliurament obligat

Feu una presentació de màxim quatre diapositives en què s'expliquin les principals característiques d'una activitat que es realitzi al vostre centre: intercanvis, viatges, activitats extraescolars, setmanes culturals... Deseu-la com *vostrenom_presentació* i lliureu-la al tutor.