

DIDÀCTICA I DIFUSIÓ DEL PATRIMONI DES DEL MUSEU DE MALLORCA:

PROJECTE BALANGUERA.

Conèixer per protegir.

Margalida Bernat i Roca
MUSEU DE MALLORCA¹

QUÈ ÉS EL PROJECTE BALANGUERA?

EN el número 22 d'aquesta mateixa revista, aparegut el juny d'enguany, es publicà una experiència amb la història a l'Educació Infantil duta endavant per Francesca Pons Ferrà, mestra del CEIP Nostra Senyora de Rubines, de Binissalem.¹ Tal i com es feia constar, dita experiència s'emmarcava en el Projecte Balanguera promogut pel Museu de Mallorca.

Però, què és el Projecte Balanguera?

Ja són varis els centres educatius de Mallorca que ho saben per haver-hi participat, però amb aquestes línies es pretén fer-lo més conegut i estimular la participació d'aquells altres que encara no ho han fet.

Les arrels de la seva formulació s'han de cercar a Itàlia, concretament a Nàpols. Allà, a 1992, s'encetà el projecte anomenat La scuola adotta un monumento que obria tot una sèrie de nous camins per tal d'apropar la gent més jove al coneixement, valoració i conservació del Patrimoni, a iniciativa de la Fondazione Napoli Novantanove i amb el recolzament

del Provveditorato agli Studi i la Soprintendenze. Es tractava d'un projecte d'educació permanent pel respecte i la tutela del patrimoni històric-artístic i, més en general, del medi ambient. En el cas concret del patrimoni històric-cultural, es fonamentava en què un centre educatiu "adoptava" un monument de la seva localitat i se'n feia simbòlicament "responsable". El projecte partia del fet de què els centres educatius ocupen un lloc central en la formació cultural i les actituds dels futurs ciutadans adults. Per tant, s'ha d'estimular el que reconguin els béns culturals com un element fonamental del teixit social i cultural d'una comunitat, i com a signe ferm de la seva identitat. La scuola adotta un monumento s'insereix de ple en aquesta perspectiva educativa, tot partint del fet que adoptar un monument no significa només conèixer-lo, sinó també posarlo sota tutela espiritual i sostreure'l de l'oblit i de la degradació, tenir-ne cura, procurar la seva conservació, difondre el seu coneixement, promoure la seva valorització.³

Tot partint del model napotilità, el Museu de Mallorca es platejà la possibilitat de dur endavant un projecte propi que, en un mateix marc filosòfic, es revestís de quelcom de diferent. I aquesta diferència es va marcar a partir del centre d'interès. En el projecte a dur endavant el punt de referència és un contacte precís i puntual amb una peça determinada dels fons del Museu de Mallorca, preferentment en exposició a qualsevol de les seves seus,⁴ sense renunciar a la presència d'un edifici o d'un indret particular, que es procura que guardi algun tipus de relació amb la peça a tractar.

Es pretén fer-ho d'una manera directa i efectiva a partir del seu redescobrimnt, i la seva valorització per tal d'estimar-lo i respectar-lo en la mesura en què, per una banda, és un tret de la pròpia identitat i, per altre, és un referent per fer el mateix amb el Patrimoni de la Humanitat. També es tracta de crear un compromís amb aquest legat, tot desenvolupant actituds de responsabilitats per tal de preservar-lo i conservar-lo pel futur, des de una relació afectiva. D'aquí el lema Conèixer per protegir que acompanya i completa el títol del projecte.

OBJECTIUS DEL PROJECTE BALANGUERA

Els objectius d'aquesta proposta ja es troben en la seva definició. amb tit, se'n formulen d'explícits, si bé no es presenten com a una fórmula rígida. Els

¹ Per a contactes o ampliar informació, es pot fer a les següents adreces: Carrer de la Portella, núm. 5 – 07001 Palma. Telèfon: 971717540 / 971724794. Fax: 971710483. E-mail: mbernat@dgcultura.caib.es / museudemallorca@dgcultura.caib.es.

² PONS FERRÀ, F. (2006) "El cap de bou de Talapi. Una experiència amb la Història a l'Educació Infantil" in CANTABOU. Revista del Professorat d'Inca, núm. 22, pp. 15-17.

³ <http://www.napolinovantanove.org>

⁴ S'ha de tenir present que el Museu de Mallorca és una institució descentralitzada. A Ciutat de Mallorca, s'ubica en dos edificis: el ja esmentat de Ca la Gran Cristiana i algunes dependències de la Casa de Cultura, a més de la custòdia de la Torre de Paraires a la zona del port. Té una Secció Etnològica a la vila de Muro i una Secció d'Arqueologia Romana a la ciutat d'Alcúdia amb un museu monogràfic de les troballes de Pollentia.

centres que decideixen participar bé els poden assumir com a seus, bé els poden tenir com a punt de referència per definir-ne de propis. El que si pretenen és ésser vàlids per a totes les etapes educatives. Són:

Objectiu general

- Redescobrir, valorar i respectar el Patrimoni Cultural, Històric, Artístic i Etnològic propi de la Comunitat de les Illes Balears en general i el de Mallorca en particular a partir del coneixement i valoració del fons que conserva, estudia i difon el Museu de Mallorca.

Objectius específics

1. Establir un lligam intel·lectual i afectiu amb una peça determinada dels fons del Museu de Mallorca com a element representatiu del Patrimoni Cultural, Històric, Artístic i Etnològic de la Comunitat de les Illes Balears.
2. Interrelacionar aquesta peça singular amb un monument o indret de referència per tal d'incloure-la en un context.
3. Analitzar la peça en els seus aspectes formals i funcionals per conèixer el perquè de la seva realització.
4. Assolir un sentiment de responsabilitat envers la necessitat de conservar el conjunt del Patrimoni del qual la peça en concret n'és una representació.
5. Reconèixer els elements patrimonials del passat com a element de gaudi personal que es pot compartir amb altres persones.
6. Identificar el Patrimoni Cultural, Històric, Artístic i Etnològic de la Comunitat de les Illes Balears com un tret d'identificació propi.
7. Assumir que el Patrimoni Cultural, Històric, Artístic i Etnològic de la Comunitat de les Illes Balears està interrelacionat amb el propi d'altres comunitats.

8. Conèixer, reconèixer i valorar el patrimoni que es conserva, estudia i difon en i des del Museu de Mallorca.

ESTRUCTURA DE LA PROPOSTA

El Projecte Balanguera es dirigeix a cada centre educatiu en conjunt. No vol dir que tot el centre educatiu s'hagi de comprometre. Ho pot fer per cursos, per nivells o, fins i tot, només un grup, d'acord amb el que cada equip educatiu o professor/a consideri més escaient. En tot cas, hi ha d'haver un/a professor/a coordinador/a i un grup-tutor de la peça adoptada que actui d'incardinador.

Pel que fa al currículum, principalment, s'emmarca en aquelles àrees més vinculades amb el coneixement del medi i les ciències socials. És en el seu currículum és on es troben els arguments que el justifiquen didàcticament a l'hora de decidir la seva inclusió o no en la programació d'un centre educatiu, d'acord amb la població escolar a la qual es vol destinar.

Així, a Educació Infantil, el seu lloc és l'Àrea de Medi Físic i Social; a Educació Primària encaixa en l'Àrea de Coneixement del Medi Natural, Social i Cultural i, en Educació Secundària Obligatoria, l'Àrea de Ciències Socials, Geografia i Història. Amb tot, es contempen les possibles relacions amb àrees com Tecnologia, Expressió Plàstica / Artística i determinades optatives de Segon Cicle d'ESO com ara Cultura Clàssica o Coneixement de Patrimoni. Per altra banda, s'enten, que el Batxillerat necessita d'altres caus de major abast i més pes, encara que no se l'ha deixat de banda tot tenint present l'existència de les assignatures d'Història de l'Art i d'Història de les Illes Balears. De fet, i sorprenentment, ha estat una etapa que a respost molt bé, per comparació amb les etapes obligatòries, tot i el fort condicionant que suposa l'ombra de les proves de selectivitat. D'aquesta manera la interdisciplinarietat i la relació amb determinats temes transversals, així com el desenvolupament d'activitats internivellars, permeten un plantejament que pot donar plena significació a un activitat d'aquest tipus.

METODOLOGIA

La proposta s'articula en partir d'un fet senzill, però de forta càrrega simbòlica: el grup, curs, cicle, nivell o centre es compromet en "l'adopció" d'una peça, físicament present a partir de reproduccions,⁵ que serveix de fita per establir aquests lligams de valoració, responsabilització i gaudi del conjunt patrimonial des del coneixement d'una part per arribar al tot. Aquest fet neix de la conjunció dels esforços del Museu de Mallorca i cada centre educatiu que es compromet en dur endavant aquesta activitat, en un marc de col·laboració on cada institució assumeix el seu paper precís, però des del camp comú de la funció educativa que caracteritza a ambdues. Aquesta col·laboració es canalitza a partir de coordinars/res, un per centre, que és el que actua d'enllaç amb el Museu de Mallorca, que, a la vegada, té una coordinadora del Projecte Balanguera.

El qui es compromet en una adopció l'ha d'assumir com a un element

⁵ Aquestes, sempre que és possible, són escala 1:1. Tal és el cas de les peces de metall o de ceràmica, la reproducció de les quals corr a càrrec del mestre ceramista Miquel Miquel Albertí Roger, de La Teulera de Llucmajor, i del Francisco Rodrigo Sandoval, mestre de taller especialista en motlles i buidatge, del propi Museu de Mallorca.

més del seu propi projecte educatiu, individualitzant els continguts didàctics específics per a cada àrea implicada, d'acord amb els currícula de cada etapa educativa. La programació s'ha de diversificar en relació a l'edat dels destinataris, d'acord amb la seva capacitat d'aprenentatge, de comprensió i de processament d'informació segons l'especificitat de la peça adoptada. En aquest apartat, és summament important, per una banda, el paper del professorat, ja que d'ell depenen les fases d'elaboració que s'han d'estructurar segons cada disciplina i amb els recursos formatius que es preveuen en el currículum; el Museu de Mallorca, per la seva part, ha de facilitar accés a la informació específica necessària i el suport científic (bibliografia, fotografies, visites, ...) que convengui al correcte desenvolupament del programa a partir de les demandes que se li facin.

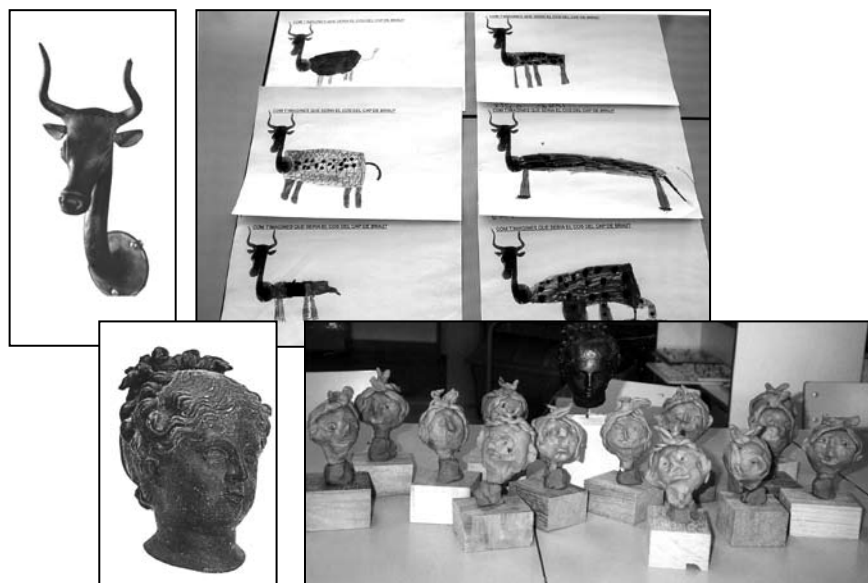
La convocatòria es publica dins del primer trimestre de l'any acadèmic i les sol·licituds, que s'han de fer per escrit, són ateses per estricte orde de recepció. Tot just després de les vacances de Nadal, es fa el lliurament de peces als centres inscrits. Cap a finals de curs, en un termini comprés entre finals de maig i acabatalls del període lectiu, es demana que es faci arribar al Museu de Mallorca una mostra de les activitats desenvolupades. Un cop rebuda, es lliura una certificació d'haver participat als professors i les professores que ho han dut endavant.

El tipus d'activitat a desenvolupar és totalment lliure: reinterpretacions de la peça, estudis tècnics, muntatges fotogràfics, treballs d'investigació, power point, ... Ho decideix el professorat, ja que, en definitiva, és el que millor coneix les capacitats i les possibilitats de l'alumnat.

Les peces romanen en els centres que, d'aquets manera, de curs en curs, poden arribar a reunir una petita col·lecció que serveixi com a punt de referència per altres experiències.

LES PECES

A l'hora de plantejar-se la primera convocatòria i tot cercant que fos el més atractiva possible, es va optar per fer una oferta nombrosa i prou diversa. Després d'analitzar les diverses peces que reunissin aquesta condició i que, a



més a més, resultassin didàctiques, la selecció inicial es concretà en una sèrie de 9 peces. En les convocatòries successives, aquest elenc es va ampliant a un ritme d'un mínim de dues peces per curs. D'aquesta manera, l'oferta que enguany, Curs, 2006 – 2007, s'ha pogut fer contempla les següents:

1. Plat de la Baraka: Ceràmica andalusí, d'època almohade, d'inicis del segle XIII, trobada a la Cova dels Amagatalls (Son Bordils — Manacor)
2. Cap de brau: Bronze a la cera perduda del Talaiòtic Final, entre els segles IV-II aC, procedent del Velar de Talapi (Sa Pobla)
3. Cap de nina: Bronze romà a la cera perduda, del segle II dC, aparegut a les excavacions de les ruïnes de la ciutat romana de Pollentia (Alcúdia)
4. Lar augustal: Bronze romà a la cera perduda, del segle I dC trobat al santuari talaiòtic de Son Corró (Costitx)
5. Mars balearicus: Bronze a la cera perduda, del Talaiòtic Final, segles IV-III dC, aparegut en el poblat talaiòtic de Son Favar (Capdepera)
6. Plat de pinzell: Ceràmica de pinzell, obra d'Inca, del segle XVII, trobat en el desaparegut convent de Santa Catalina de Sena (Palma)
7. Plat dels Peixos: Ceràmica de Paterna, d'entre finals del segle XI-II i primera dècada del segle XIV, apareguda al fossat del Castell de Bellver (Palma)
8. Retaule de Sant Bernat: Tremp sobre taula, anònim. Circa de 1300, procedent de l'oratori del Castell del Temple (Palma)
9. Marededéu d'Alaró: Taller de Francesc Comes, circa de 1394. Tremp sobre taula, procedent de l'església parroquial d'Alaró
10. Espasa: Finals del Talaiòtic

Inicial. Colada a la cera perduda. Apareguda al poblat de Can Jordi (Santanyí)

11. Entrebogat de les justes: Tremp sobre taula, de finals del segle XIII o inicis del segle XIV. Obra dels anomenats Mestres de l'Almudaina. Prové del Palau de l'Almudaina (Palma)

12. Askos: Ceràmica ebusitana, d'entre els segle III aC – I dC., trobat al poblat del Turó de les Abelles (Calvià)

13. Plaqueta: Peça de plom, del Talaïòtic Final (500 aC – 123 aC), apareguda a Cova Monja (Biniali – Sancelles)

14. Cantimplora: Ceràmica púnica a torn, del segle II aC. trobada al poblat del Turó de les Abelles (Calvià)

15. Llumeta: Bronze islàmic, dels segles X – XI, procedent d'una troballa casual a la possessió d'Honor (Bunyola)

16. Epígraf funerari: Làpida de marbre rosat dedicada a Corneli Àtic, de l'entorn del segle III dC, trobada a les ruïnes de la ciutat romana de Pollentia (Alcudia)⁶

LA CARPETA-DOSSIER

Aquest suport científic per part del Museu de Mallorca, de cara a un major aprofitament didàctic, necessita, al marge del lliurament de la peça, d'algun tipus de documentació i aquesta es patentitza en el conjunt de fitxes que constitueixen la carpeta-dossier que es lliura a cada centre participant en companyia de la peça sol·licitada.

El fet de donar no una fitxa sola –la de la peça adaptada– sinó tot el conjunt es fa amb la intenció de què, de cara a futures convocatòries, els centres potencialment interessats ja puguin comptar anticipadament amb informa-

ció suficient, malgrat que, com a conseqüència de l'increment d'oferta de peces, el nombre de fixes augmenti de convocatòria en convocatòria. És cert que això obligui a l'actualització anual, però forma part de la dinàmica prevista.

Aquesta carpeta-dossier es tracta d'un material d'estructura molt simple, però que presenta la informació bàsica per a què es pugui realitzar qualsevol tipus d'activitat a l'entorn de la peça que es vulgui treballar. Per això, és de caràcter molt esquemàtic i consta de molt pocs apartats, si bé es considera que cobreixen la totalitat de necessitats d'informació inicial que pot suscitar l'aplicació didàctica de la peça. L'estructura de cada fitxa respon a l'esquema següent:



Imatge

Dades tècniques

Característiques de la peça



Context històric i/o arqueològic.

Monument de referència

Bibliografia

L'edició⁷ d'aquesta carpeta-dossier és possible gràcies a l'ajut econòmic de la Direcció General d'Ordenació i Innovació de la Conselleria d'Educació i Cultura i es canalitza a través de l'Associació d'Amics del Museu de Mallorca.⁸ Per altra banda, també compta amb el suport institucional de la Direcció General de Cultura, de la mateixa conselleria.

Aquesta informació inicial, a partir de les demandes dels centres, s'amplia per part del Museu de Mallorca facilitant l'accés a les publicacions ressenyades a la bibliografia. Per això es té un especial esment en què siguin títols i obres existents a la biblioteca del propi museu. Per altra banda, també es facilita tot l'aparell gràfic que, a criteri del centre participant, pugui ajudar al desenvolupament de l'activitat. D'aquesta manera, es lliuren, si ve el cas, fotografies de detalls de la peça original, imatges de peces semblants,

⁶ Aquestes tres darreres peces representen l'oferta específica de la campanya d'enguany.

⁷ BERNAT i ROCA; M. / PALOU SAMPOL; J.Ma. (2005) Projecte Balanguera. Conèixer per protegir. Fitxes didàctiques per al coneixement del Patrimoni. Conselleria d'Educació i Cultura: Direcció General de Cultura: Museu de Mallorca / Direcció General d'Ordenació i Innovació - Palma (ISBN 84-96430-21-9)

⁸ Entitat sense finalitat lucrativa que, com a tal, pot acudir a les convocatòries d'ajudes per a l'edició de materials didàctics que cada any treu l'esmentada direcció general.

dibuixos tècnics, ... per tal de fer viable al màxim la tasca que cada centre educatiu s'hagi proposat.

DIFUSIÓ

El Projecte Balanguera va néixer el Curs 2003 – 2004 amb una convocatòria tancada. En ella es convidà a alguns centres, de dinàmica prou coneguda,⁹ a participar com a grups de control per tal d'avaluar les possibilitats d'aquest recurs didàctic impulsat pel Museu de Mallorca. Va esser un inici modest, però que va permetre confirmar l'encert dels objectius i assentar amb més seguretat que era el que podia oferir el Museu de Mallorca.

La segona convocatòria, Curs 2004 – 2005, es va fer ja de manera més oberta, dirigint un circular als Centres educatius de titularitat pública de tota l'illa, donant notícia de l'existència del projecte, resumint les seves característiques, informant dels objectius i presentant un llistat de peces. S'oferia informació complementària posant-se en contacte amb el DEAC del Museu de Mallorca que -via fax, correu postal o e-mail- facilitava tot tipus de dades sobre el calendari de realització, condicions de participació i/o característiques de les peces, treball/s que s'esperava...

A partir de la tercera convocatòria, Curs 2005 – 2006, l'elenc s'amplià i els Centres convidats a participar no només foren els públics, sinó també els privats –concertats o no- i s'incorporà la difusió per altres medis. D'aquesta manera, el Projecte Balanguera es va incloure, per una part, en VIU LA CULTURA. Programa didàcticocultural adreçat als Centres educatius de Mallorca des de la Conselleria d'Educació i Cultura / Direcció General de Cultura, i per altra banda, s'efectua la seva inclusió a la subsecció de Recursos educatius, apartat Tauler de Recursos de la WEIB (Web Educatiu de les Illes Balears)¹⁰ de la Conselleria d'Educació i Cultura, complementant, en aquest darrer cas, l'oferta de materials didàctics que el Museu de Mallorca hi tenia exposat des d'anys enrera.

Enguany, tot mantenint les vies esmentades, la convocatòria es torna dirigir a tots els centres contemplats en les anteriors i s'ha adreçat també als Centres

d'Educació de Persones Adultes i, a títol de tanteig, també als centres estrangers.

Al marge d'això, se n'ha donat coneixença fora de l'àmbit educatiu estrictament illenc: el Museu de Mallorca va presentar el Projecte Balanguera i alguns dels seus resultats a les VII Jornades de Pedagogia del Patrimoni. Departament d'Educació de la Generalitat de Catalunya / UNESCO Catalunya – Santes Creus, 29 i 30 d'abril de 2005.¹¹

PARTICIPACIÓ

Ara per ara, a l'hora d'avaluar positivament o negativament el Projecte Balanguera pel que fa a participació de centres, professorat i alumnes, sembla clarament que aquesta avaluació ha d'esser favorable.

Al finalitzar a juny de 2006 i comptant les tres convocatòries hagudes, l'elenc de centres implicats s'elevava a 33, d'arreu de tota l'illa, si bé amb un clar predomini dels ubicats a Palma, i amb alguns d'ells repetint participació. Els centres educatius concurrents pertanyents a la demarcació del CPR d'Inca, ja sigui amb un grup, un curs, un cicle o tot ell, han estat:

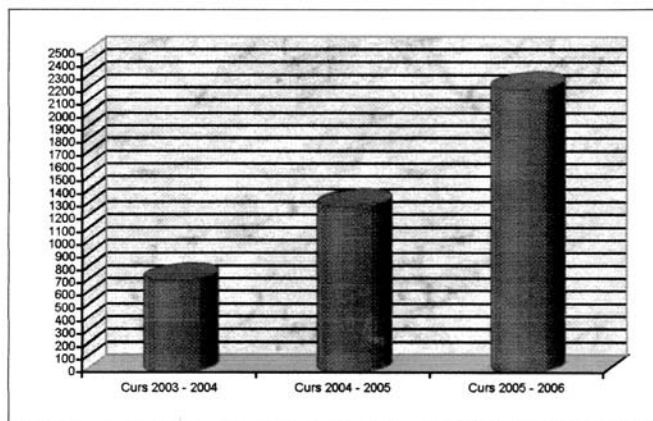
CENTRE	CURS 2003 - 2004	CURS 2004 - 2005	CURS 2005 - 2006
CEIP Nostra Senyora de Robines – Binissalem		X	X
CEIP S'Hort des Fassers – Alcúdia		X	X
CP Nostra Senyora de Vialfàs – Sa Pobla	X		
CP Porta des Moll – Alcúdia	X		
CP Sant Bartomeu – Alaró	X		
IES Albuhaira – Muro		X	X
IES Pau Casesnoves – Inca	X		X
IES Port de Pollença		X	

⁹ S'escolliren a partir del registre que, des de l'any 2000, du el Museu de Mallorca dels que demanen més sovint informació al Museu de Mallorca sobre la seva oferta didàctica, freqüenten les seves instal·lacions o es tenia notícia de la seva predisposició a participar en convocatòries de característiques semblants al PROJECTE BALANGUERA.

¹⁰ <http://weib.caib.es/>

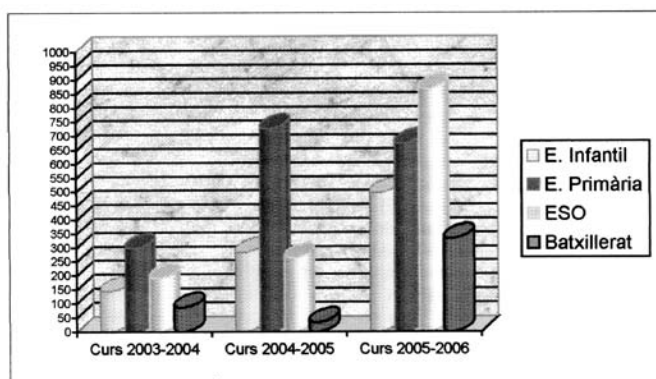
¹¹ BERNAT i ROCA; M. / PALOU SAMPOL; J. Ma. "Una experiència de Didàctica del Patrimoni al Museu de Mallorca: «Projecte Balanguera. Conèixer per protegir»" (en premsa)

Amb total, emperò, a tota l'illa, i tot tenint consciència de què les xifres no són necessàriament un indicador sempre fiable, aquestes evidencien que s'ha donat un nivell de participació que es pot considerar, ara per ara, satisfactori. En les tres convocatòries realitzades han participat un total de 191 mestres i/o professors/res i 3.453 alumnes. Així ho posa de relleu el quadre de dades i gràfica corresponent:



Nivell	CURS 2003 - 2004		CURS 2004 - 2005		CURS 2005 - 2006	
	Num.	%	Num.	%	Num.	%
E. Infantil	144	20,03	282	21,63	495	22,25
E. Primària	298	41,45	726	55,67	673	30,26
ESO	191	26,56	263	20,17	723	32,51
Batxillerat	86	11,96	33	2,53	333	14,98
Totals:	719	100,00	1.304	100,00	2.224	100,00

També des del punt de vista avaluatiu, no deixa d'esser interessant veure com es distribueix aquest alumnat per etapes educatives:



	Curs 2003 - 2004		Curs 2004 - 2005		Curs 2005 - 2006	
	Num.	%	Num.	%	Num.	%
E. Infantil	144	20,03	282	21,63	495	20,89
E. Primària	298	41,45	726	55,67	673	28,39
ESO	191	26,56	263	20,17	869	36,67
Batxillerat	86	11,96	33	2,53	333	14,05
Totals:	719	100,00	1.304	100,00	2.370	100,00

En resum, es pot creure que el Projecte Balanguera es presenta com a una eina vàlida, que ha suscitat interès entre el col·lectiu docent i que sembla complir amb les expectatives que es plantejaren als seus inicis. I, sobre tot, assoleix l'objectiu d'apropar el Patrimoni a l'alumnat d'arreu de l'illa. Ho ve a corroborar el fet que, al marge

de les visites que es fan des dels centres que s'han implicat en el projecte, es té constància de com alguns alumnes han repetit la visita al Museu de Mallorca, fent-se acompanyar pels pares. I es pot dir que aquest és el veritable "objectiu ocult": la peça ha fet el museu un poc més seu i, a través d'ell, el Patrimoni que representa. Per això, resta esperar que la proposta tenguin una llarga durada per tal d'arribar a la meta desitjada: crear un veritable compromís general i real de voluntat de conservació preventiva del Patrimoni de la nostra comunitat entre la població escolar -els adults del demà.